

# A MUNKANÉLKÜLISÉG TERÜLETI VÁLTOZÁSAINAK NÉHÁNY VONATKOZÁSA AZ ÉSZAK-ALFÖLDI RÉGIÓBAN 1992-2001 KÖZÖTT

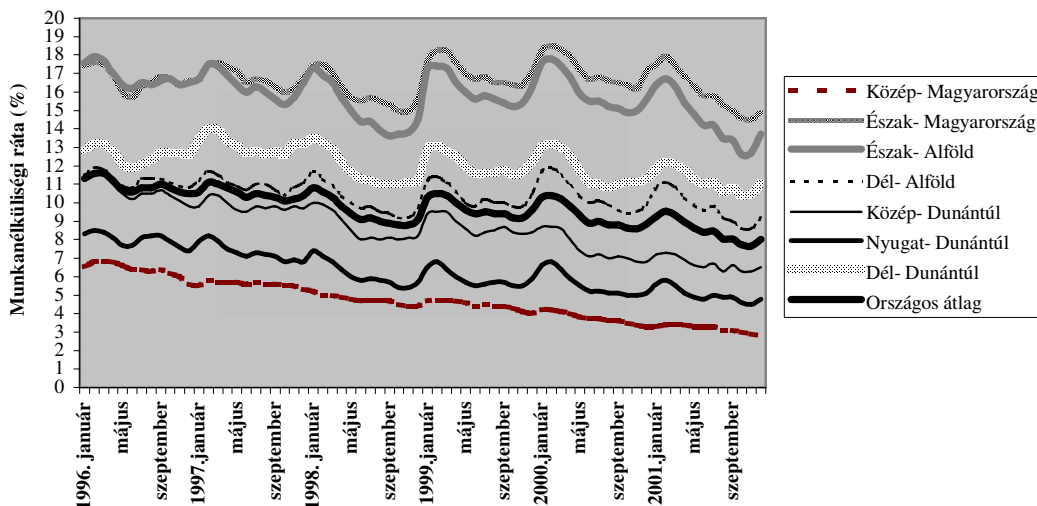
BALCSÓK ISTVÁN<sup>1</sup>

A magyarországi munkanélküliség megjelenése óta igen komoly területi különbségekkel jellemezhető. A rendszerváltást követő gazdasági és társadalmi változások nyomán számos (a foglalkoztatottság alakulására nézve) negatív folyamat együttes következményeként bizonyos területeken tartósan magas szinten állandósuló strukturális munkanélküliség alakult ki. Ezek közé tartozik Északkelet-Magyarország, illetve az Észak-Alföldi Régió három megyéje is.

Az évtizedes távlatban megfigyelhető területi különbségek ráadásul a kisebb-nagyobb ingadozások ellenére megmerevedtek, és a régiók egymáshoz viszonyított relatív helyzetében gyakorlatilag nem történt érzékelhető változás. Az Észak-Alföldi Régió mindvégig az országos átlagot magasan meghaladó munkanélküliségi ráta értékei csupán Észak-Magyarországnál voltak valamivel kedvezőbbek. Figyelemreméltó, hogy a két régió mutatói nem csak az országos átlaghoz mérve kedvezőtlenek, hanem a többi régiónál is jóval rosszabbak: a sorban utánuk következő Dél-Dunántúl értékeit is több mint 20%-kal haladták meg 2001. december hónapban (1. ábra).

1. ábra

A munkanélküliségi ráta alakulása régióként 1996 és 2001 között



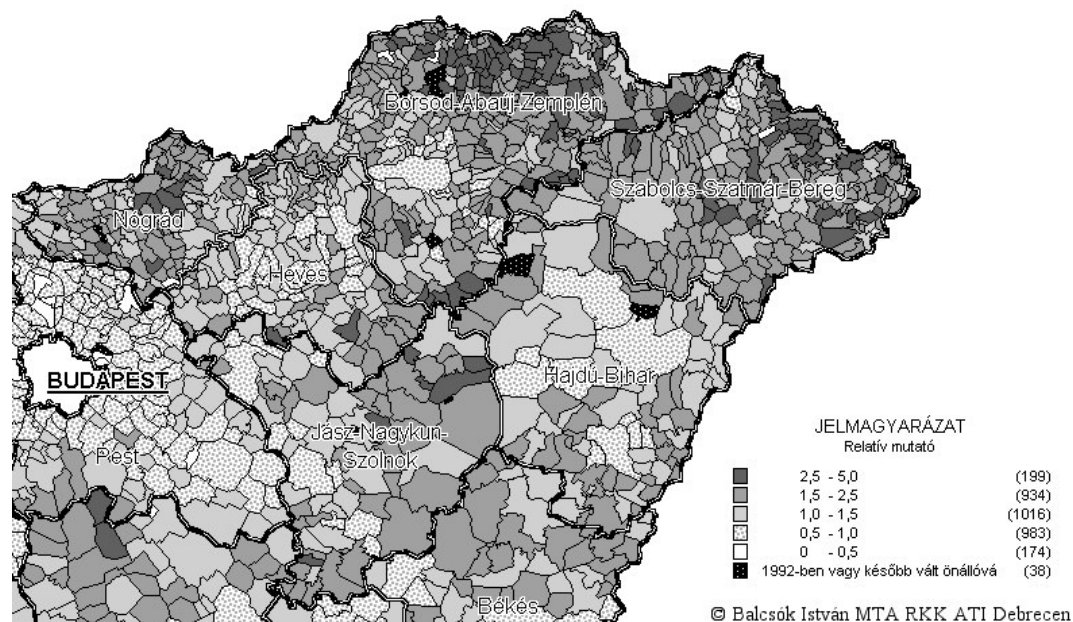
Forrás: saját szerkesztés Rozsné Debreceni Ibolya (Hajdú-Bihar Megyei Munkaügyi Központ) ábrája alapján

A változásokat és a területi különbségeket települési szinten vizsgálva azonban már jóval összetettebb képet kapunk (1. térkép, 2. térkép).

<sup>1</sup> A szerző tudományos segédmunkatárs az MTA Regionális Kutatások Központja Alföldi Tudományos Intézetének Debreceni Osztályán, és PhD. hallgató a Debreceni Egyetem Társadalomföldrajzi és Területfejlesztési Tanszékén

### 1. térkép

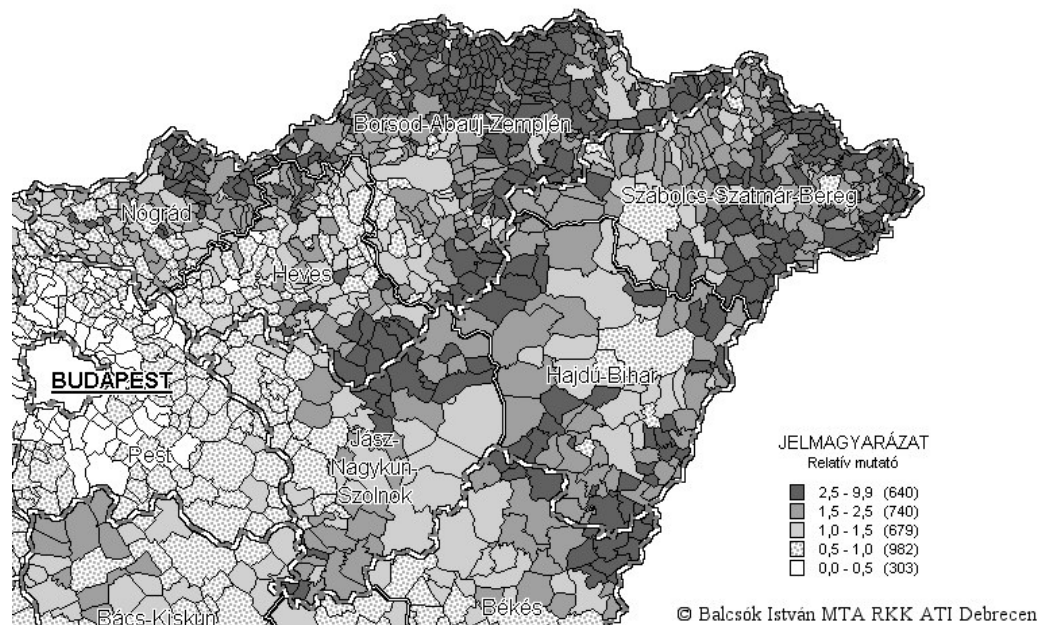
A relatív munkanélküliségi mutató alakulása a regisztrált munkanélküliek lakóhelye szerint (1992. dec.)



Forrás: saját szerkesztés a Foglalkoztatási Hivatal adatai alapján

### 2. térkép

A relatív munkanélküliségi mutató alakulása a regisztrált munkanélküliek lakóhelye szerint (2001. dec.)



Forrás: Saját szerkesztés a Foglalkoztatási Hivatal adatai alapján.

A relatív munkanélküliségi mutató (ez a munkanélküliségi mutatónak – ami a regisztrált munkanélküliek aktív korú népességhez viszonyított aránya – az országos átlaghoz viszonyított arányát jelenti) alakulását bemutató térképeken jól látható, hogy bár a regionális

átlagokat vizsgálva az Észak-Alföldi Régió relatív helyzete nem sokat változott, települési szinten már igen komoly eltéréseket lehet tetten érni.

Az országos adatokat vizsgálva a legszembetűnőbb változás, hogy az 1992-2001 között eltelt időszakban kettős folyamat zajlott le a munkanélküliségi mutató alakulásában: egyfelől a regisztrált munkanélküliek száma és aránya jelentősen csökkent, másrészt viszont érezhetően emelkedett a munkanélküliségi mutató országos átlaghoz viszonyított szélsőértékei közötti különbség.

A regisztrált munkanélküliek száma az 1992. december 20-i 663.027 főről 2001 azonos időszakára 342.773 főre csökkent, vagyis alig több mint felére esett vissza. Ennek megfelelően a munkanélküliségi mutató 11,1%-ról 5,3%-ra mérséklődött, bár ebben kétségtelenül szerepet játszottak az időközben bekövetkezett adminisztratív változások is. Az országosan csökkenő tendencia mellett azonban települési szinten a szélsőértékek irányába történő elmozdulás következett be, hiszen amíg 1992-ben a települések zöme az átlag körüli értékekkel rendelkezett, és a középérték fele, illetve 2,5-szerese feletti kategória súlya relatíve alacsony volt, addig 2001-re a két utóbbi részesedése jelentősen nőtt, míg az előbbie értelemszerűen érezhetően visszaesett.

A folyamat alapvetően arra vezethető vissza, hogy az egyébként is kedvezőbb helyzetben lévő területeken (pl. Budapest és az agglomeráció, Nyugat-Magyarország) tovább csökkent a munkanélküliség, míg az eleve magas munkanélküliséggel sújtott térségekben (Északkelet-Magyarország, Dél-Baranya stb.) összességében csak az átlagnál lassabban, vagy egyáltalán nem csökkent a regisztrált munkanélküliek aránya. Ezért ezeken a területeken egyre több település mozdult el a kedvezőtlen kategóriák felé, míg az „ellenpóluson” ugyanez játszódott le a másik irányban.

A munkanélküliek számának és arányának az országos átlagnál lassabb csökkenése, stagnálása, illetve esetenként emelkedése nem csak a kedvezőtlenebb pozícióba kerülő települések számát növelte meg, hanem az országos átlaghoz viszonyított negatív irányú eltérés amplitúdóját is. Amíg ugyanis 1992-ben még csak ötszörös volt az átlagértékhez viszonyított legnagyobb eltérés, addig ez 2001-ben már csaknem tízszeresre emelkedett. A tendencia hátterében az áll, hogy míg az országos átlag alig a felére esett vissza a vizsgált időszakban, addig a munkanélküliségi mutató legmagasabb értékei (bár sok esetben nem ugyanazokon a településeken) minimális csökkenés mellett továbbra is 50% környékén alakulnak.

A térképeken az a folyamat is nyomon követhető, hogy a munkanélküliségi mutató értéke a kedvező és a kedvezőtlen helyzetben levő térségekben-régiókban egyaránt homogenizálódott, mert előbbi esetben az alacsony, utóbbiban pedig a magas munkanélküliséggel sújtott területek növelték jelentősen területi kiterjedésüket. Ennek eredményeként egyre élesebben határolódnak el egymástól a különböző adottságú térségek, és települési szinten még inkább érzékelhetővé válik a foglalkoztatási szempontból válságban lévő területek fokozatos leszakadása.

Az Észak-Alföldi Régió ebből a szempontból mindenképpen a „vesztesek táborába” tartozik, mivel 1992-ben még csak 46 település munkanélküliségi mutatója haladta meg az országos átlag 2,5-szeresét, 2001-ben viszont már 141 tartozott ebbe a kategóriába. Nem kevésbé elgondolkodtató az a tény sem, hogy 1992-ben is mindössze két település (Záhony, illetve Gyüre – ez utóbbi településen nem volt regisztrált munkanélküli) értéke maradt az országos átlag fele alatt, míg 2001-ben már egyáltalán nem találunk ilyen helységet a régióban. Az országos átlagot nem meghaladó települések száma csak igen mérsékeltten emelkedett, és továbbra is alig 30 található közülük a három megyében.

Az Észak-Alföldön lezajlott folyamatokat települési szinten vizsgálva tehát összességében egyértelműen negatív tendenciát fedezhetünk fel, és ez annak ellenére is így van, hogy a régiós átlaghoz mért különbségek jóval kevésbé nőttek (3,1-szeresről 4,2-

szeresre). Ebben azonban nagy szerepe van annak, hogy már 1992-ben is magas munkanélküliség jellemezte a területet, vagyis eleve rosszabbak voltak a kiindulási alapok.

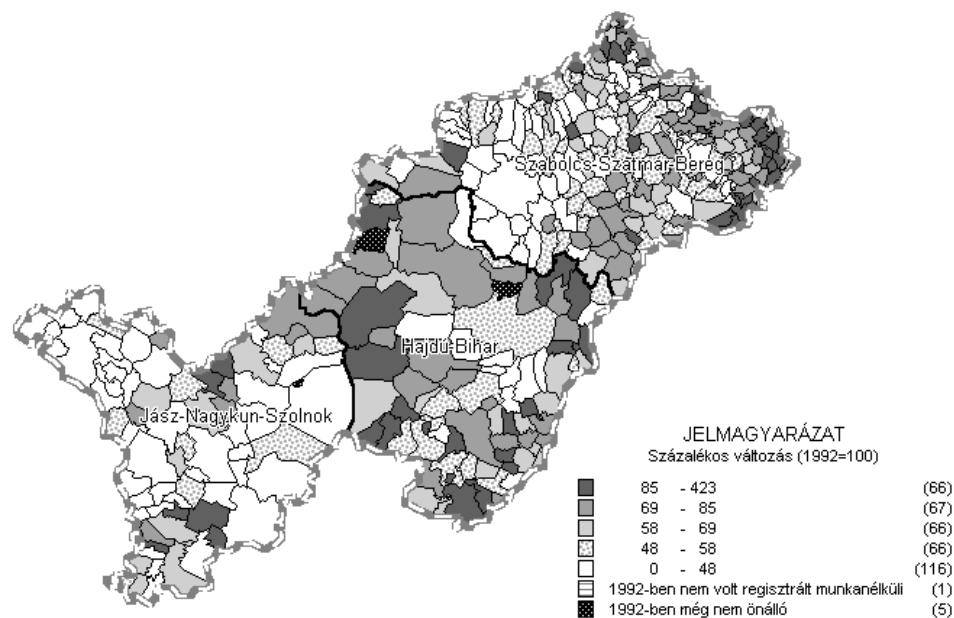
A fentebbi megállapításokat tovább erősíti az a tény, hogy a régiós átlag fele alatti munkanélküliségi mutatóval rendelkező települések száma alig változott (nyolcraól tízre emelkedett), miközben a középerő két és felszeresését is meghaladó települések száma 2-ről 38-ra ugrott. Ezen felül ráadásul relatíve alacsony azoknak a településeknek a száma, ahol az országos trendnek megfelelő arányban (azaz az 1992-es érték 48%-ára) mérséklődött a munkanélküliségi mutató értéke (3. térkép).

A térkép adataiból könnyen leolvasható, hogy a régió nagyobb részében csak lassabban csökkent, stagnált, sőt (30 település esetében) nőtt a munkanélküliek aránya. További kedvezőtlen adottság, hogy a csökkenés alapvetően az egyébként is kedvezőbb helyzetben levő területeken (a megyeszékhelyek környékén és Szolnok megye nagyobbik részén) volt jellemző, így a külső és belső perifériák nem tudták érdemben csökkenteni a lemaradásukat.

Az 1992-es adatokhoz képest a régió belül a hajdúvárosokban és Biharban (vagyis Hajdú-Bihar megye csaknem egészén) volt leginkább jellemző az országos átlagnál lassabb csökkenés, és emiatt ezek a települések jóval közelebb kerültek az országos szinten második legrosszabb pozícióban lévő Szabolcs-Szatmár-Beregben megfigyelhető értékekhez. A leginkább éppen ez a folyamat tehető felelőssé azért a fentebb már említett negatív tendenciáért, aminek következtében a hátrányos helyzetű területeken ebben a régióban is fokozatosan növekszik az országos átlagot magasan meghaladó települések részesedése.

### 3. térkép

A munkanélküliségi mutató változása 1992-2001 között (1992=100)



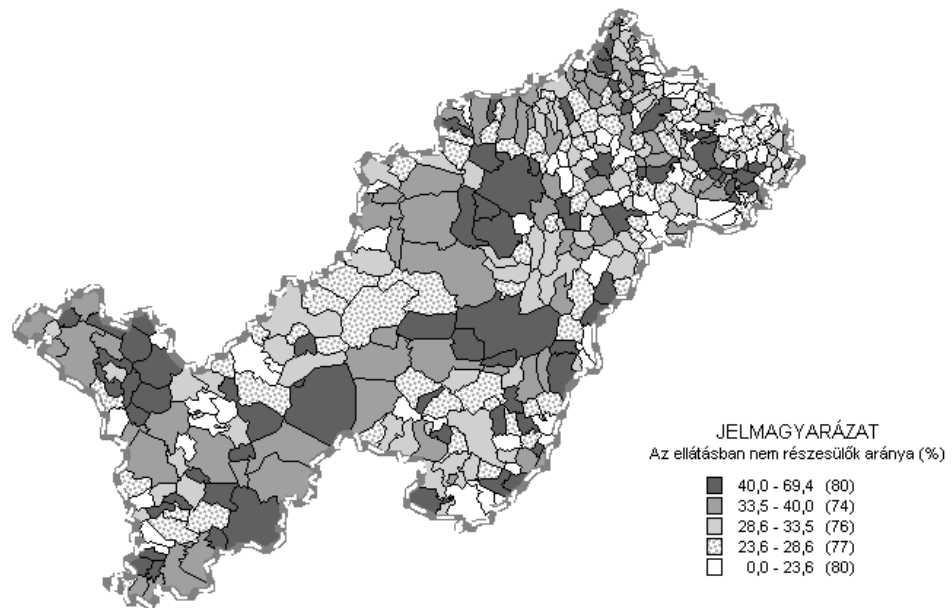
© Balcsók István MTA RKK ATI Debrecen

Forrás: Saját szerkesztés a Foglalkoztatási Hivatal adatai alapján.

A munkanélküliségi mutató mellett a regisztrált munkanélküliek belső struktúrájának számos jellemzője is kedvezőtlen irányba változott a vizsgált időszakban, ahogyan azt az alábbi néhány példa is mutatja. Országos szinten is jellemző tendencia, hogy a különböző jogszabályi változások miatt jelentős mértékben emelkedett a regisztrált, de sem aktív, sem passzív foglalkoztatáspolitikai támogatásban nem részesülő munkanélküliek száma (4. térkép, 5. térkép).

#### 4. térkép

Az ellátásban nem részesülők aránya a regisztrált munkanélkülieken belül (2001. dec.)

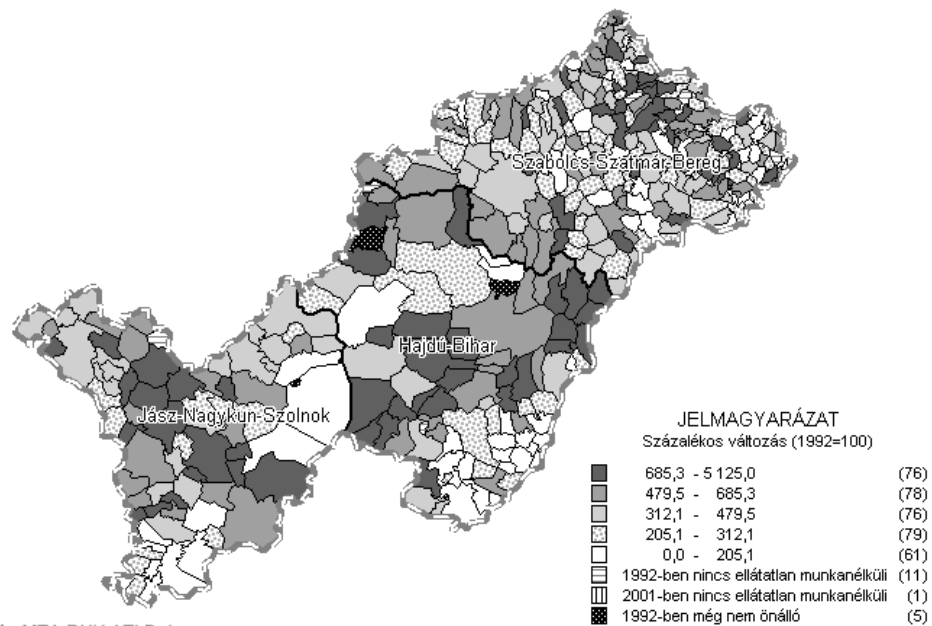


© Balcsók István MTA RKK ATI Debrecen

Forrás: Saját szerkesztés a Foglalkoztatási Hivatal adatai alapján.

#### 5. térkép

Az ellátásban nem részesülők arányának változása 1992-2001 között (1992=100)



© Balcsók István MTA RKK ATI Debrecen

Forrás: saját szerkesztés a Foglalkoztatási Hivatal adatai alapján

Érdekes, de a hátrányos helyzetben lévő területeket preferáló támogatási politika hatásaival könnyen magyarázható paradoxon, hogy az ellátásban nem részesülők aránya

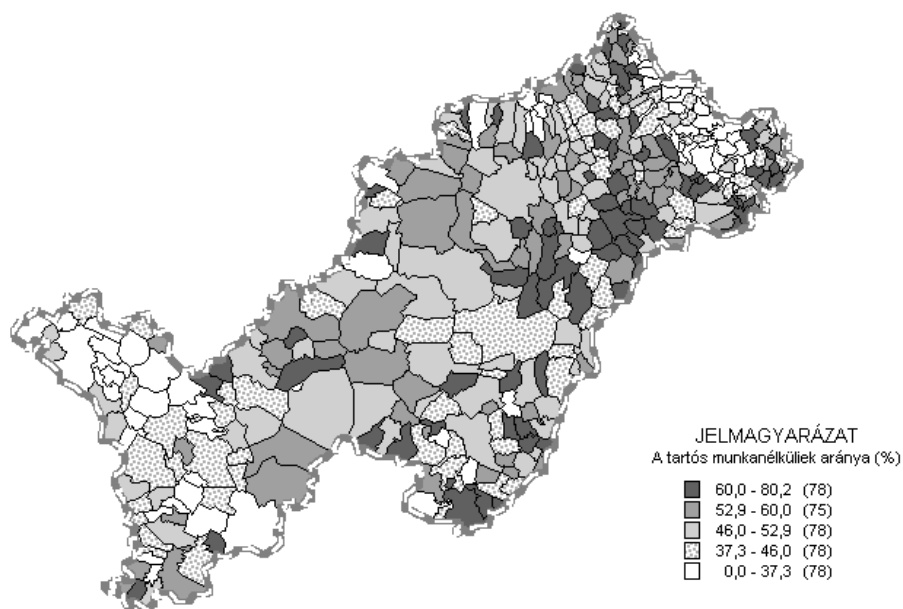
általában éppen azokon a településeken magas (és egyben a legnagyobb ütemben emelkedő), ahol egyébként a régiós átlag alatt marad a munkanélküliek aránya. Az extrém mértékű növekedést mutató számok főként kis lélekszámú településeket takarnak, bár figyelemreméltó tény, hogy a legalább 500 fős aktív korú népességgel rendelkező települések között a 10 legmagasabb értéket felmutató község mindegyikében minimum 13-szoros volt az emelkedés 1992 és 2001 között.

A tartósan, vagyis a jelenleg érvényes szabályozás alapján a nyilvántartásban legalább 180 napja folyamatosan, megszakítás nélkül szereplő munkanélküliek aránya országos szinten enyhe emelkedést (16,5%) mutat, míg az Észak-Alföld nagyobbik részében (véltetően szintén a területi különbségeket mérsékelni igyekvő támogatási politika hatására) ennél lassabban emelkedett, vagy csökkent a tartósan munka nélkül lévők aránya (6. térkép, 7. térkép).

A 2001. decemberi értékeket ugyanakkor jelentősen befolyásolták a tiszai árhullámok nyomán meginduló helyreállítási és gátépítési munkálatok, mivel ezek keretében a Felső-Tisza-vidéken nagy számban alkalmaztak tartós munkanélkülieket. A köz- és közhasznú munkák eredményeként tehát látványosan – a régiós és országos átlag alá – csökkent a tartós munkanélküliség az egyébként halmozottan hátrányos helyzetű területeken, de kérdéses, hogy az árvizek eme kedvező hatása meddig érvényesül majd.

6. térkép

A tartós (> 180 nap) munkanélküliek aránya 2001. december hónapban

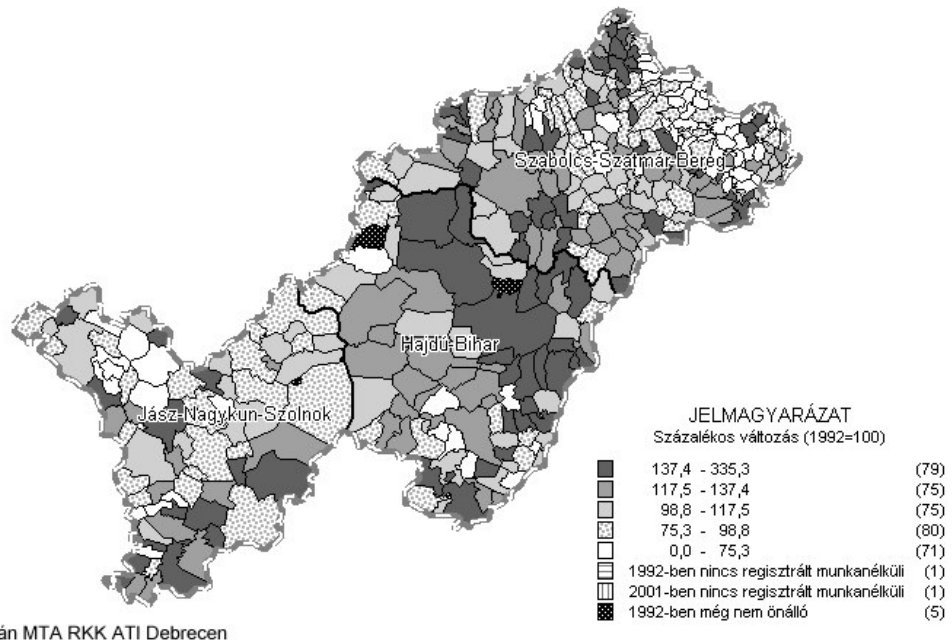


© Balcsók István MTA RKK ATI Debrecen

Forrás: Saját szerkesztés a Foglalkoztatási Hivatal adatai alapján.

7. térkép

A tartós munkanélküliek arányának változása 1992-2001 között (1992=100)



Forrás: Saját szerkesztés a Foglalkoztatási Hivatal adatai alapján.

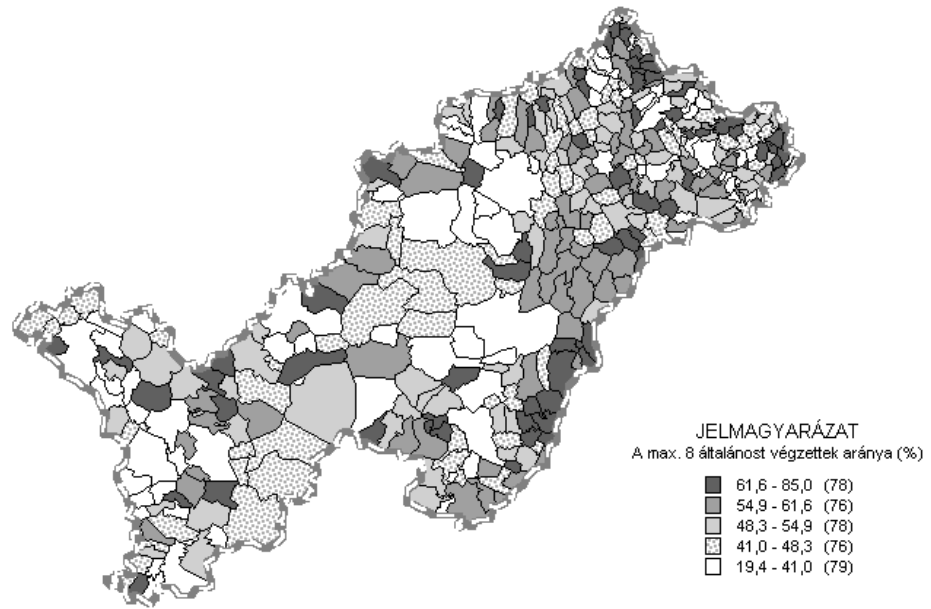
A munkaerőpiaci versenyben az elhelyezkedési esélyeket leginkább befolyásoló tényező a keresleti oldal igényeinek megfelelő iskolai végzettség. Az Észak-Alföldi régió ebből a szempontból is hátrányos helyzetben van, mivel az országos átlagnál magasabb a szakképzetlen, illetve a nem versenyképes szakmai képesítéssel rendelkező munkanélküliek aránya.

Külön problémát jelent az, hogy az országos és a regionális átlagot tekintve a regisztrált munkanélküliek mintegy felének legfeljebb általános iskolai végzettsége van, és ezen belül jelentős azoknak az aránya, akiknek még alacsony végzettsége sincs. Ez hosszabb távon is kedvezőtlen hatással jár, mivel az alacsony ismeretek hiánya eleve lehetetlenné teszi az érintett munkanélküli átképzését, ezáltal munkavállalási esélyeinek növelését.

A legfeljebb 8 általánost befejezett regisztrált munkanélküliek aránya meglehetősen nagy szóródást mutat a régióban, és ezt az elmúlt évek változásai sem hoztak érdemi változásokat a területi struktúrában (8. térkép, 9. térkép). Az adatok tanúsága szerint tehát továbbra is a magas munkanélküliséggel sújtott, előregedő népességű és zömében jelentős arányú roma kisebbséggel rendelkező aprófalvas térségek vannak a legrosszabb helyzetben, és leginkább a határmenti, periférikus fekvésű települések alkotnak egybefüggő területeket.

#### 8. térkép

A legfeljebb 8 általánost végzett regisztrált munkanélküliek aránya (2001. dec.)

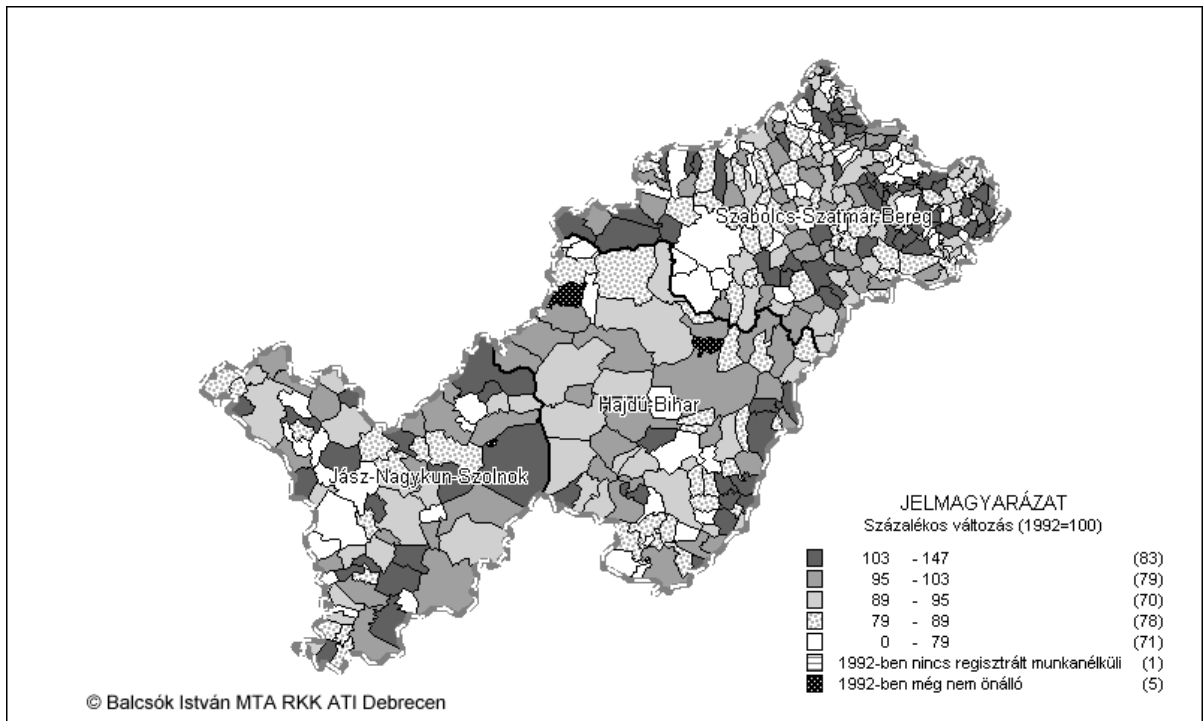


© Balcsók István MTA RKK ATI Debrecen

Forrás: Saját szerkesztés a Foglalkoztatási Hivatal adatai alapján.

### 9. térkép

A max. 8 általánost végzett regisztrált munkanélküliek arányának változása 1992-2001 között  
(1992=100)



© Balcsók István MTA RKK ATI Debrecen

Forrás: Saját szerkesztés a Foglalkoztatási Hivatal adatai alapján.

Rövid összegzésként tehát elmondható, hogy a tanulmányban bemutatott (korántsem teljes körű) munkanélküliségi jellemzőket tekintve összességében kedvezőtlen irányú területi



változások zajlottak le az Észak-Alföldi Régióban, mivel ezek következtében tovább nőtt a régió lemaradása az ország egészéhez képest. A munkanélküliség szintje a települések nagyobbik részében az országos átlaghoz viszonyítva csak lassabban, vagy egyáltalán nem csökkent a vizsgált időszakban, és ezért egyre nagyobb az átlagot jelentősen meghaladó munkanélküliséggel sújtott, halmozottan hátrányos helyzetűnek minősíthető egybefüggő területek kiterjedése.

A munkanélküliek belső struktúrájában ugyanakkor fennmaradtak és állandósulni látszanak a korábban meglévő területi különbségek, és ez jelentősen megnehezíti az elmaradott települések felzárkóztatását, illetve további leszakadásuk megelőzését. Mindezek alapján tehát a közeli és távolabbi jövőben még nagyon sok belső és külső erőforrást kell mozgósítani ahhoz, hogy valóban eredményesek legyenek az ország egyes régiói között meglévő gazdasági-társadalmi különbségek csökkentésére irányuló törekvések.