

A TERÜLETFEJLESZTÉSI TÁMOGATÁSOK HATÁSA A REGIONÁLIS FEJLETTSÉGI SZINT VÁLTOZÁSAIRA 1994-1999 KÖZÖTT AZ EURÓPAI UNIÓBAN

KARLIK CSILLA

A kontinensünk tizenöt tagállamát tömörítő Európai Unió közismert társadalmi-gazdasági sokszínűsége következtében az országokon belüli területegységek, a régiók fejlődési folyamatainak vizsgálatával foglalkozó társadalom földrajzi elemzések érdeklődésének középpontjában állnak. A szóban forgó régiók ugyanakkor az Európai Unió nagy fejlesztési összegeket megmozgató regionális politikájának a célterületei is. Jelen dolgozatomban arra a kérdésre keresem a választ, hogy az 1994-1999 közötti programozási időszakban milyen mértékű összefüggés mutatható ki az uniós területfejlesztési források allokációja és a régiók fejlettsége, illetve fejlődési üteme között? Kimutatható -e számszerűleg az EU regionális politikájának térszerkezet alakító, fejlettségbeli különbségeket csökkentő, kohéziót erősítő hatása? Képes volt-e az EU támogatásai révén mérsékelni a kirívó regionális fejlettségbeli aránytalanságokat vagy a támogatások már csak a meglévő regionális különbségek stabilizálására voltak elegendők, esetleg a támogatások ellenére tovább erősödött a fejlettségbeli differenciáltság a régiók között?

Az EU területfejlesztési forrásai

A földrajzi helyzetben, illetve az eltérő történelmi fejlődési pályákban gyökerező kirívó gazdasági, fejlettségi differenciáltság csökkentésére, a régiók közötti konvergencia erősítésére, a válságba került iparvidékek újraélesztésére, az elmaradott térségek felzárkóztatására, versenyképességének fokozására hangolták össze az Európai Unió (akkor még Európai Közösségek) tagállamai területfejlesztési politikájukat, s rendeltek közösségi forrásokat a közös célok eléréséhez (*Probáld F.* 2000).

A folyamat első jelentős állomása az Európai Regionális Fejlesztési Alap (ERDF) 1975-ben történő létrehozása volt, melynek tevékenységét az 1988. évi reform alkalmával hangolták össze az Európai Szociális Alap és az Európai Mezőgazdasági Orientációs és Garancia Alap tevékenységével. A korábban egymástól elkülönülten működő alapok közötti koordináció erősítésével, a támogatásban részesíthető célterületek kijelölésével, a támogatások felhasználása során követendő alapelvek¹ meghatározásával, valamint a támogatási összeg növelésével kívánták elérni a regionális politika gazdaságra gyakorolt hatásainak fokozását. 1991-ben az Európa Tanács maastrichti ülésén újra megfogalmazásra került a támogatások hatékonyabb felhasználásának igénye a társadalmi, gazdasági kohézió erősítése érdekében.

¹ Az 1988-ban meghatározásra került alapelvek a következők: adicionalitás, koncentráció, partnerség és programozás.

Mindezek következtében az 1994 -1999 közötti programozási időszakban az Európai Unió költségvetésének harmadát, 152,4 milliárd EURO -² fordították területfejlesztési célokra a Strukturális Alapok és a Közösségi Kezdeményezésű programok keretében. A **Strukturális Alapok** néven összefoglalt négy pénzügyi eszköz³ összesen 142,8 milliárd EURO támogatásban részesítette a kedvezményezett régiókat. Ezen összeg kétharmadát, mintegy 97 milliárd EURO-t az 1. célcsoportba (objective 1.) tartozó legelmaradottabb NUTS II régiók fejlesztésére fordították, melyek az unió népességének negyedét tömörítik (**Horváth Gy.** 1998). 15 milliárd EURO jutott a Strukturális Alapokból az iparilag hanyatló területek szerkezetváltásának elősegítésére (objective 2.), a fennmaradó összeggel pedig a magas munkanélküliségi rátákkal küszködő területek (objective 3 - 4), a rurális vidékek (objective 5a, 5b), illetve a ritkán lakott térségek (objective 6.) fejlődését próbálták pozitív irányba elmozdítani. A vizsgált időintervallumban további 9,5 milliárd EURO felhasználására került sor az 1988 óta működő **Közösségi Kezdeményezésű programok** keretében, melyek célja különböző közösségi ágazati programok ösztönzése, a hasonló problémákkal küszködő régiók azonos eszközökkel történő támogatása⁴ (**Horváth Gy.** 1998).

Módszertan

Dolgozatomban a kitűzött célok vizsgálatát statisztikai adatok elemzésére alapozom. Két jelenség közötti összefüggés létének bizonyítására legalkalmasabb módszer a korrelációs számítás, valamint a lineáris regresszió. Ez utóbbi külön előnye, hogy az eredmény grafikusán is megjeleníthető.

A felállított területi adatmátrix oszlopaiban a fejlettség klasszikus mutatója, a vásárlóerő paritáson számított bruttó hazai termék (GDP) egy főre jutó értékei mellett a Strukturális Alapok egyes célkitűzéseiből, valamint a Közösségi Kezdeményezések forrásaiból 1994 és 1999 között a régióknak juttatott támogatási összegek szerepelnek. Az adatbázis összeállításakor csak a konkrét régiókhöz köthető uniós támogatásokat tudtam figyelembe venni, a multiregionális, az egyes régiók szintjére le nem bontott támogatásokat — 27 milliárd EURO-t, az összes támogatás 17,7 százalékát — nem. Nem került be az adatbázisba az Interreg keretében megítélt támogatás, a Kohéziós Alap

² Forrás: The Structural Funds in 1999, Elevents Annual Report, European Commission, Luxembourg

³ Ezek a következők: Európai Szociális Alap, Európai Mezőgazdasági Orientációs és Garancia Alap, Európai Regionális Fejlesztési Alap és az 1994-től létező Halászati Alap.

⁴ 1994 és 1999 között az alább felsorolt Közösségi Kezdeményezésű programok működtek a következő célokkal (Forman B. 2000): RECHAR (azon térségek számára, amelyek egyoldalú gazdasági szerkezete korábban a szénbányászatra épült), KONVER (a korábban jelentős hadiipari kapacitással rendelkező térségekben a hadiipari kapacitások egyéb ipari és szolgáltatási tevékenységre történő átállítását szolgálta), RESIDER (a vas- és acélkohászat válsága által sújtott területek gazdaságszerkezeti átalakítására), PESCA (a halászatból élő tengerparti térségek támogatására), SMEs (a kis- és középvállalkozások versenyképességének erősítésére, valamint az egymás közötti együttműködés fejlesztésére), ADAPT és EMPLOYMENT (a munkaerő-piaci helyzet javítására), URBAN (elhagyott városi területek integrált fejlesztésére irányul, társadalmi, gazdasági, környezetvédelmi problémák kezelésére, beleértve az infrastrukturális fejlesztéseket, illetve a lakásállomány felújítását is), LEADER (rurális térségek innovációs képességeinek fejlesztésére), (RETEX: a textiliparra alapozott egyoldalú gazdasági szerkezettel rendelkező térségek válságkezelésére), INTERREG (a régiók közötti kapcsolatok, együttműködések elősegítése, fejlesztése).

forrásai, de a Strukturális Alapok esetében is ki kellett hagyni azokat az összegeket, amelyek címzettjeiként több régió volt megnevezve, de a köztük történő megosztás arányait nem tüntették fel.

Az adatmátrix soraiban szereplő 149 vizsgálati egység túlnyomó többsége NUTS II régió, de négy tagállam esetében (Németország, Nagy-Britannia, Finnország, Svédország) csak NUTS I szintű bontásban áll rendelkezésre az EU által 1994–1999 között odaítélt támogatások összege, így az említett országok esetében csak ezen a szinten lehet elemzéseket végezni⁵. Figyelembe kell venni ugyanakkor, hogy a vizsgált terület egységek nevezett módon történő meghatározása tovább erősíti az egyébként már NUTS II szintű közigazgatási beosztásnál is létező nagy szóródást mind a régiók népessége, mind a régiók területe vonatkozásában. Kizártam továbbá az elemzésbe bevont terület egységek sorából a négy tengerentúli francia régiót, mivel azok Európa határain kívül helyezkednek el, s ezáltal nem befolyásolják az európai térszerkezetet.

Fejlettség (fejletlenség) és támogatottság

Egy az uniós csatlakozás küszöbén álló ország polgára számára joggal vetődik fel a kérdés, hogy a már bent lévők közül valóban a leginkább rászoruló régiók vállalkozásai, önkormányzatai, szervezetei részesülnek-e a legnagyobb összegű támogatásban vagy korántsem ezen (csak ezen) az alapon működik a regionális felzárkóztatásra szánt hatalmas összegek elosztása.

1993-ban, vagyis a dolgozat tárgyát képező programozási időszak kezdetét megelőző utolsó évben a vizsgált 149 régió tekintetében a vásárlóerő paritáson számított egy főre eső GDP közepes (27,5 %) szórásértékkel jellemezhető. A leggazdagabb és legszegényebb régiók földrajzi helyzetét tekintve kirajzolódik a hagyományos észak – dél ellentét, illetve a centrum – periféria modell helyessége is igazoltnak látszik. A 15 tagállam régióinak egy főre jutó GDP értékeinek átlagát 100-nak tekintve a legfejlettebb régió (Hamburg) az uniós átlag értékének 190 %-át, a legelmaradottabb (Azori-szigetek) pedig mindössze 42 %-át állítja elő. A régióknak mindössze egyharmada éri el vagy haladja meg az uniós átlagot, közülük is kiemelkednek a magasan urbanizált nagyvárosi térségek (Hamburg, Brüsszel, Ile-de-France, Luxemburg, Bréma, Nagy-London), illetve az erős gazdasággal rendelkező holland (Utrecht), belga (Flandria), nyugat-német (Hessen, Bajorország, Baden-Württemberg), észak-olasz (Valle d’Aosta, Veneto, Liguria, Trentino), angol (Dél-kelet Anglia) és francia (Elszász, Rhone-Alpok) régiók. A leggyéresebb teljesítőképességgel a sor végén kullogó területek főleg a kelet-német, spanyol, finn, görög és portugál régiók körébe tartoznak. Külön kiemelendő az utóbbi kettő, amelyek esetében több régió még az uniós átlag 50 %-át sem érte el.

A fent említett 1993. évi GDP adatok illetve az 1994-1999 között az egyes régióknak juttatott területfejlesztési források egy főre eső értékei között közepesen erős, negatív irányú összefüggés tárható fel (-0,57 % a korrelációs együttható). Ez általánosságban alátámasztja, hogy az elmaradottabb, alulfejlett régiók részesülnek összességében nagyobb támogatásban, de az elosztásnál más szempontok is érvényesülnek. Ezt bizonyítja az a tény is, hogy miközben a GDP/fő tekintetében csak közepes szórásértékkel találkoztunk,

⁵ Németországban így 16 darab, Nagy-Britanniában 17 (11 darab NUTS I és 6 darab NUTS II), Finnországban 2, Svédországban pedig 1 területi egység vizsgálatára kerül sor.

addig az egy főre jutó uniós támogatások esetében szélsőségesen nagy szórásértéket (412 %) mutatnak a régiók⁶.

1994-1999 között átlagosan 334,68 EURO területfejlesztési támogatás jutott minden egyes uniós állampolgárra. Rápillantva az 1. diagramra szembejűnik, hogy ennél magasabb összeget — két kivételtől, a közép-olaszországi Umbria, illetve a holland Groningen régiótól⁷ eltekintve — csak a GDP/fő tekintetében az uniós átlag 92 %-a alatt lévő régiók kaptak, de az is rögtön szembejűnik, hogy korántsem minden az adott mutató szempontjából 92 % alatt teljesítő régió részesült átlag feletti támogatásban. (Ezzel magyarázható, hogy a két mutató közötti korreláció csak közepesen erős). A fentebb legelmaradottnak kikiáltott, s egyben legmagasabb egy főre jutó támogatásban részesített Azori-szigetek esetében minden lakosra több mint 9-szer akkora támogatási összeg jutott (3067 EURO / fő), mint egy átlag uniós polgárra, de Írország (1688 EURO / fő) és a portugál Madeira (1685 EURO / fő) is 5-ször többet kapott a csak képzeletben, illetve statisztikai formában létező uniós átlagpolgárnál. Az uniós átlag 3-szorosánál összesen 8 régió részesült nagyobb támogatásban, köztük a spanyol Extremadura és Kantábria, az olasz Basilicata, a német Mecklenburg-Előpomeránia.

A „nagy vesztesek” kategóriájából kiemelhető Észak-Portugália (GDP/fő 62%, támogatás: 169 EURO/fő), Közép-Portugália (GDP/fő 49%, támogatás: 229 EURO/fő), valamint a német Brandenburg régió is (GDP/fő 57%, támogatás: 74,9 EURO/fő), amelyek annak ellenére kaptak az uniós átlagnál jóval kevesebb támogatást, hogy a GDP adatai alapján messze átlag feletti támogatás illette volna meg őket.

Érdemes néhány szót ejteni az ellenkező véletről is: a fentebb a GDP adatok alapján pozitív értelemben kiemelt régiók mindegyike jóval átlag alatti támogatásban részesült, többségük (3 észak-olasz régió kivételével) a 100 EURO fejenkénti támogatásértéket sem lépte túl.

Támogatottság és fejlődés

A szóban forgó programozási időszak végén az unió centrum és periférikus, legfejlettebb és legfejletlenebb, leggazdagabb és legszegényebb régiói között az egy főre jutó bruttó hazai termék tekintetében továbbra is jelentős különbségek vannak, bár e különbség egy hajszálnyival kisebb, mint 1993-ban (a régiók közti szórás 27,5 %-ról 25,86 %-ra csökkent). Hat év alatt jelentős előre, illetve hátralépések történtek a fejlettségi sorrend tekintetében.

A kérdés természetesen továbbra is az, hogy az erőviszonyok átrendeződésében mekkora szerepet kaptak a szóban forgó regionális támogatások. A korrelációs együttható gyenge (0,27 %), a régiók fejlődési üteme elég tarka képet mutat, ha a fejenkénti EU-támogatások mértékével próbáljuk összefüggésbe hozni őket (2. ábra).

⁶ Ennél a számnál azonban nem szabad megfeledkezni a módszertani fejezetben leírtakról: csak a konkrét régiókhoz hozzárendelt támogatásokat vettem figyelembe a rendelkezésre álló adatok alapján. Ha a teljes 152,4 milliárd EURO támogatást szét tudtam volna bontani regionális szintre, akkor valószínűleg valamelyest tompulna a régiók közötti szórás szélsőségessége.

⁷ Umbria GDP/fő értéke 1993-ban az uniós átlag 99 %-át érte el, a szóban forgó programozási időszakban pedig lakóira fejenként 614 EURO uniós területfejlesztési támogatás jutott. E két adat Groningen esetében: 132 % és 368 EURO/fő.

Kiszámítva, hogy az egyes régiók az unió átlagához képest hány százalékponttal mozdultak el felfelé vagy lefelé a vizsgált időintervallumban, akkor a legszembetűnőbb előrelépés Írország esetében történt, amely kiemelt uniós támogatásban részesült, s ezáltal sikeresen feltornászta fejlettségi szintjét a GDP/fő tekintetében az uniós átlag 81 %-áról 108,1 %-ára, vagyis 27,1 százalékponttal javította pozícióját. Kisebb mértékű, de jelentős előrelépés történt Mecklenburg-Előpomeránia (18,7 százalékponttal), az Azori-szigetek (10 százalékponttal) és Madeira (12 százalékponttal) esetében is, bár ezek továbbra is az unió elmaradott térségei közé tartoznak (előbbi az uniós fejlettségi szint 70 %-án, utóbbiak 52 és 57,5 %-án álltak). Ellenpéldaként Extremadura esete hozható fel, amely kiemelt támogatottsága (1290 EURO/fő) ellenére is veszített korábbi pozíciójából, s az 55%-os fejlettségi színtről 50 %-ra esett vissza. Extremadura a kiemelt támogatásban részesített, de csak minimális előrelépést mutató olasz Molisével és spanyol Kantábriával egyetemben, intő jelként hívhatja fel a tagjelölt államok figyelmét arra a tényre, hogy önmagában az uniós átlagot többszörösen meghaladó támogatás még nem jelent egyet a sikeres felzárkózással.

Az uniós átlag feletti, de annak háromszorosát nem meghaladó támogatásban részesített régiók körében is változatos a kép. E kategóriába tartozik mások mellett Epirosz, Trákia, Peloponnészosz, Észak-Írország, a hazánkkal szomszédos Burgenland éppúgy, mint Murcia vagy Andalúzia. Valamennyi közös jellemzője a periférikus földrajzi helyzet, az unió gazdasági központjától, centrumától való nagy távolság.

A fentiekkel azonos nagyságrendű fejenkénti támogatásban részesülő régiók körében a portugál Alentejo és Algarve érdemelte ki leginkább, hogy egy-egy sikertörténet címszereplőivé váljanak⁸, de e történet pozitív mellékszereplőjeként színre léphet Közép-Görögország, Kréta, Galicia, Valencia mellett a Kanári-szigetek is.

Összességében elmondható, hogy a GDP/fő tekintetében 1993-ban az élbolyban, a legelőkelőbb 25 hely valamelyikén tanyázó régiók természetesen nem váltak a területi differenciáltság csökkentését célzó támogatások célterületeivé. Többségük Az időszak végén is a legfejlettebb régiók táborába tartozik, még ha változott is közöttük a sorrend. Közülük a legjelentősebb előrelépést (a 26. helyről a 8-ra) Utrecht tette meg, de a Hamburg utáni második helyre előrelépő Luxemburg is 15 százalékponttal lépte túl 1993. évi adatait. Érdekes megfigyelni az önálló NUTS II régióként megjelenő jelentős gazdasági pozíciókkal bíró fővárosok, illetve fővárosi régiók elmozdulási irányait: miközben London, Madrid, Berlin és Bécs tovább erősítette pozícióit, azalatt Brüsszel és Párizs (Ile-de-France), s kis mértékben Lisszabon is lefelé csúszott. Szembetűnő a különbség növekedése Olaszország északi és déli régiói között: előbbieket tovább erősödtek (Trentino, Emilia-Romagna, Toscana, Veneto, Lombardia), utóbbiak tovább gyengültek (Lazio, Abruzzo, Campania, Szicília).

A spanyol példa

Érdemes a számításokat elvégezni a legnagyobb támogatási összegben részesített Spanyolország régiói vonatkozásában is. Spanyolország nem titkolt célja az uniós csatlakozás után, hogy minél nagyobb szeletet kaparintson meg a közösségi támogatási

⁸ Előbbi 24,8 százalékponttal, utóbbi 17,1 százalékponttal javította pozícióját.

keretből. 1994 és 1999 között 34,9 milliárd EURO mozdította elő a 18 spanyol NUTS II régió fejlődését⁹.

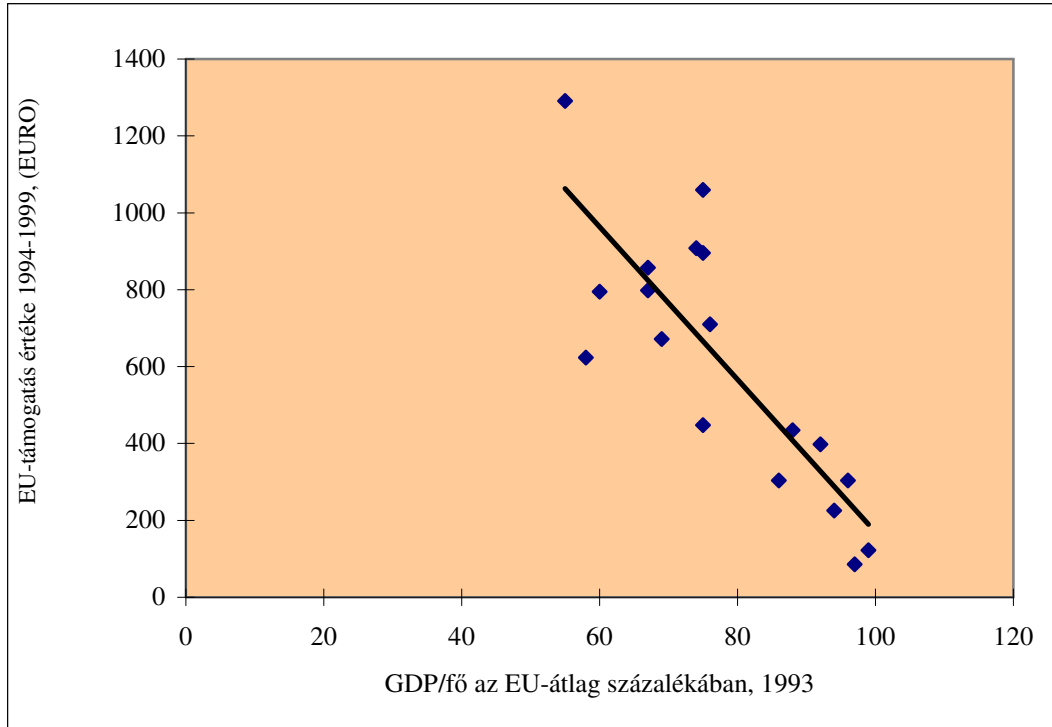
Spanyolország esetében sokkal erősebb kapcsolat mutatható ki az 1993. évi fejlettségi szint és az 1994-1999 között odaítélt támogatás mértéke között, mint az unió teljes területére vonatkozólag (Spanyolország esetében $-0,83\%$ a korrelációs együttható, EU-szinten pedig $-0,57\%$). A spanyol régiók esetében sokkal meredekebb a lineáris regresszió trendvonala (3. diagram), itt valóban érvényesül, hogy minél szegényebb egy régió, annál nagyobb támogatási összegben ékesítik fajlagosan.

1993-ban Spanyolország az egy főre jutó bruttó hazai termék tekintetében a tizenöt uniós tagállam átlagának 78% -át produkálta. A sor végén kullogó Extremadura értéke csak 55% volt, de a „spanyol bajnoknak” számító Baleár-szigetek is elmaradt — még ha csak egyetlen százalékkal is — a tizenötök átlagától.

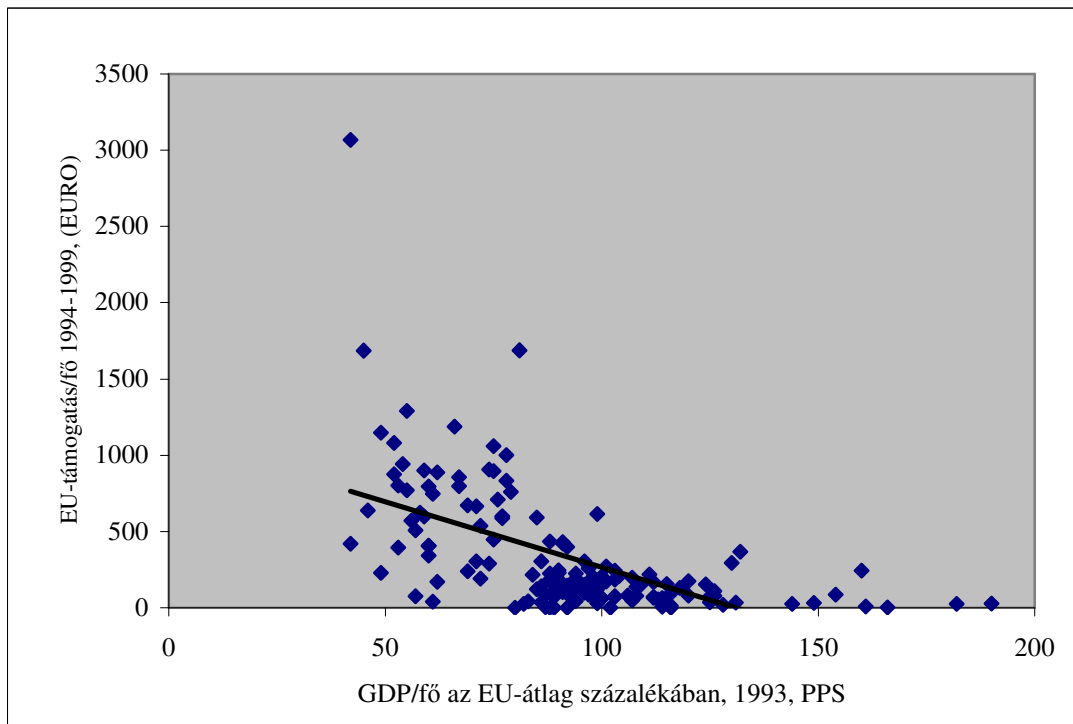
1994-1999 között Spanyolország minden lakója 607 EURO EU-támogatásban részesült. A legtöbbet, fejenként 1290 EURO-t Extremadura lakói kapták, a két Kasztília, Galícia, a Kanári-szigetek, Murcia és Andalúzia is a spanyol átlagot meghaladó összeget fordíthatott az EU jóvoltából gazdaságának, társadalmának fejlesztésére. A négy legfejlettebb régiót (Baleár-szigetek, Madrid, Navarra, Katalónia) támogatták természetesen a legkevésbé.

S mi lett mindezen erőfeszítések eredménye? A vizsgált hat év alatt a GDP/fő tekintetében $3,5$ százalékponttal ($14,07\%$ -ról $17,57\%$ -ra) nőtt a szórás értéke, vagyis növekedett a regionális egyenlőtlenség mértéke. A legkevésbé fejlett régió az unió átlagos fejlettségi szintjének már csak az 50% -át éri el, annak ellenére, hogy az EU 149 régiója közül fajlagosan a 4. legnagyobb támogatást kapta. A történetnek van azonban pozitív oldala is: a kilencvenes évek végére Spanyolország 12 NUTS II régiója javította pozícióját az EU-átlaghoz viszonyított GDP/fő vonatkozásában (4. ábra). 3 régió pedig már meg is haladta az EU-átlagot (Madrid: 110% , Navarra: 106% , Katalónia: $100,4\%$). Akár korrelációt számítunk az 1994-1999 közötti egy főre jutó EU-támogatás és a GDP/fő százalékos változása között ($-0,72\%$), akár a lineáris regressziót hívjuk segítségül ugyanarra a következtetésre jutunk: a fejlettebb, erősebb gazdasággal bíró régiók tovább erősítették pozíciójukat, a kevésbé fejlettek pedig vagy a stagnálás közeli szinten maradtak, vagy romlott a helyzetük. A lényeg: nem a magas támogatási összegben részesülő régiók fejlődtek ütemesebben. Az EU-források szerepét azonban nem szabad lebecsülni, hiszen nélkülük most a sor végén kullogó régiók még nagyobb mértékű leszakadásáról szólna a dolgozatom.

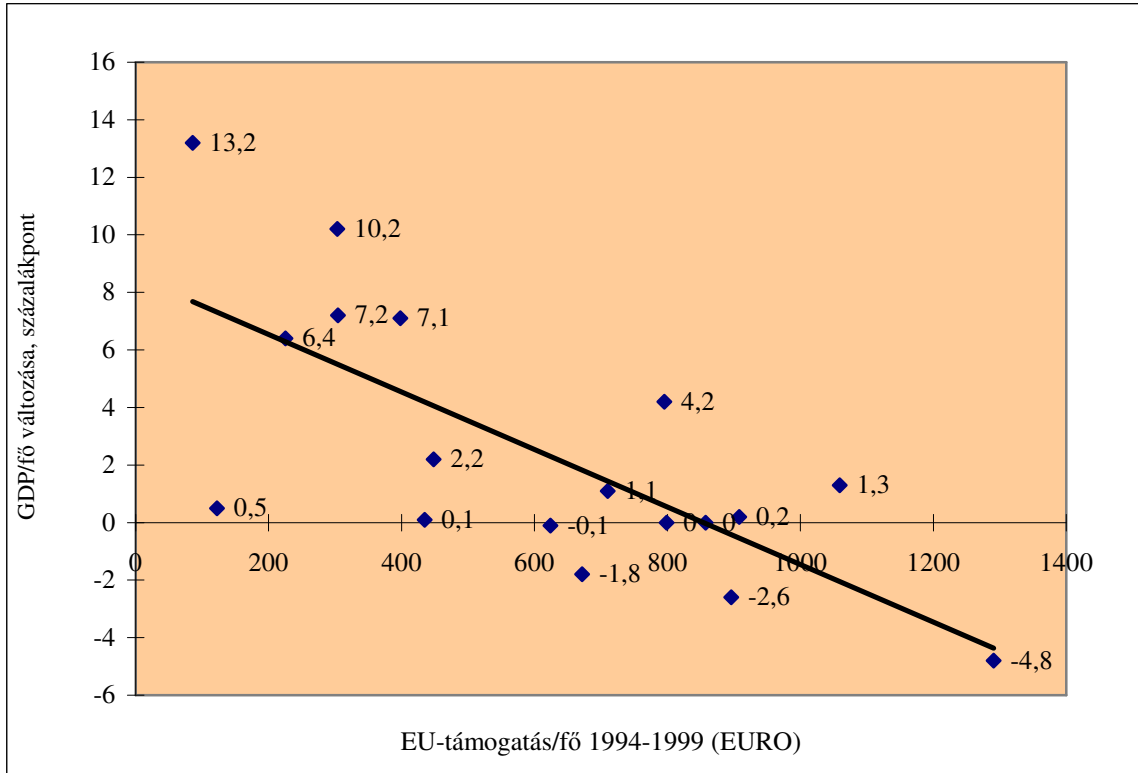
⁹ A második legnagyobb támogatási összeget, 22 milliárd EURO-t Olaszországnak biztosította az EU regionális politikája.



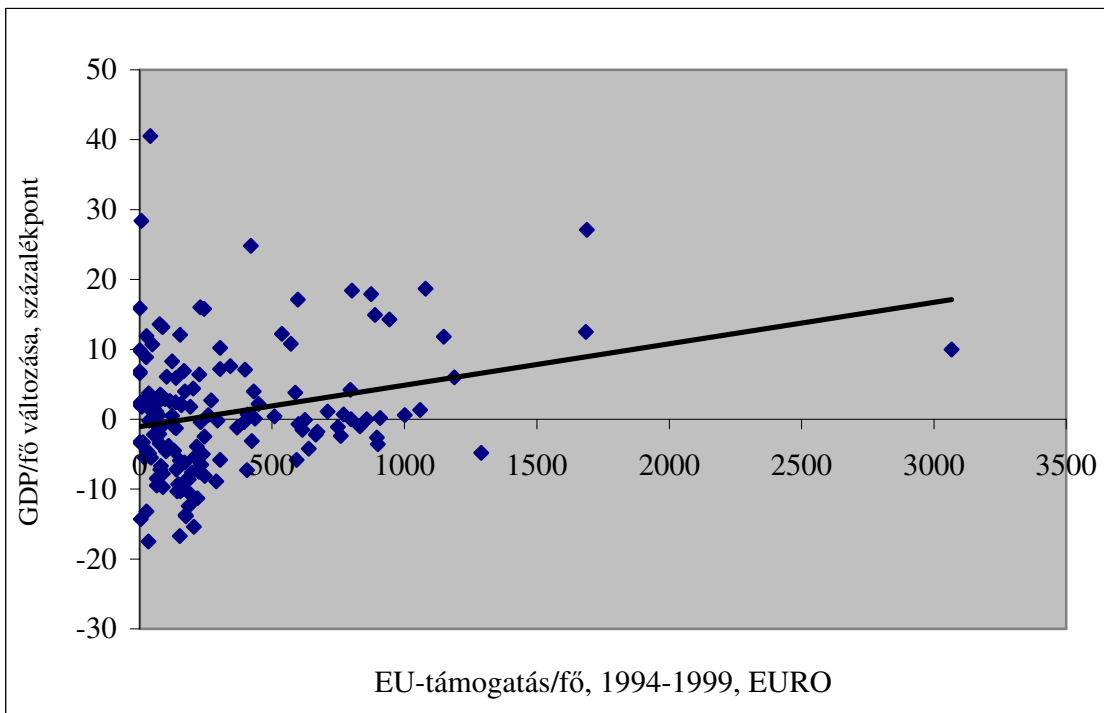
1. ábra. Az egy főre jutó EU-támogatás értéke 1994-1999 között az 1993. évi GDP/fő alapján Spanyolországban.



2. ábra. A régiók támogatottsága az Európai Unióban 1994-1999 között az 1993. évi GDP/fő alapján



3. ábra. A GDP/fő változása az egy főre jutó EU-támogatás függvényében a spanyol régiókban, 1994-1999.



4. ábra. A GDP/fő változása az egy főre jutó EU-támogatás függvényében az Európai Unió régióiban, 1994-1999

Záró gondolatok

Összességében elmondhatjuk, hogy néhány a szabályt erősítő kivételtől eltekintve az uniós területfejlesztési források elosztása követi a regionális fejlettségi, illetve fejletlenségi szintből adódó elvárásokat, de az is igazolódni látszik, hogy önmagában az alulfejlettség ténye még nem vonja feltétlenül maga után a kiemelt szintű uniós támogatottságot. Ez persze többnyire az adott régió számlájára írható, melyek nem képesek elegendő számú és méretű, az uniós elvárásoknak megfelelő projektet prezentálni, s ezek megvalósítása során lehívni a régió számára elérhető uniós források maximális összegét. Ennek kettős oka lehet: anyagi és szellemi feltételek hiánya. Az előbbi esetében a projektek megvalósításához a kedvezményezett részéről elengedhetetlenül szükséges saját erő, saját anyagi hozzájárulás hiányára gondolok, utóbbi esetében pedig a brüsszeli kritériumoknak formai és tartalmi szempontból is megfelelni képes projektötletek hiányára, a régió szakembereinek és potenciális pályázóinak projektgenerálási tapasztalatlanságaira.

Ugyanakkor a kiemelt támogatás sem garantálja a kiemelt fejlődési ütemet, sok esetben csak a stagnálásra, a nagyobb mértékű leszakadás megelőzésére elegendő. Ez persze magyarázható azzal is, hogy a legfejletlenebb régiók a kezdetben kapott támogatási összegeket leginkább infrastrukturális beruházásokra fordítják, s ezáltal csak hosszabb távon indul be a termelés, s a régió fejlődése. Nagyon nehéz beküzdeni magát egy-egy régióba a legfejlettebbek elit klubjába, de arra reális esélye van, hogy apró lépésenként egyre feljebb és feljebb küzdje magát a fejlettségi ranglétrán. Spanyolország példája pedig arra a fennálló veszélyre hívja fel az EU küszöbén álldogálók figyelmét, hogy bár a küszöb túloldalán majd sokkal nagyobb összegeket fordíthatnak területfejlesztésre, s az egyes régiók előre is lépnek önmagukhoz képest, de nem azonos ütemben, ami az országon belüli regionális differenciáltság fokozódását eredményezheti.

IRODALOM

- Forman B.** 2000: Regionális politika az Európai Unióban. VÁTI, Budapest
Horváth Gy. 1998: Európai regionális politika. Dialóg Campus Kiadó, Budapest – Pécs.
Probáld F. (szerk.) 2000: Európa regionális földrajza. ELTE Eötvös Kiadó, Budapest.
The Structural Funds in 1999, Eleventh Annual report. 2001, European Commission, Luxembourg