

SOMOGY MEGYE TÉRSZERKEZETÉNEK XX. SZÁZADI FEJLŐDÉSE, A TELEPÜLÉSEK NÉPESSÉGADATAI ALAPJÁN

KERESE TIBOR¹

Bevezetés

A társadalomföldrajz egyik alapvető megfigyelése, hogy a népesség általában a jobb életlehetőségeket nyújtó területeken dinamikusan növekszik, míg másutt stagnálás, esetleg népességcsökkenés figyelhető meg. Ennek oka lehet egyrészt a jobb életfeltételek melletti nagyobb szaporodási kedv, másrészt a migráció. Utóbbi folyamatban általában a népesség oda csoportosul át, ahol jobbnak érzi a megélhetési lehetőségeit. Természetesen a népesség különböző csoportjai számára más-más lehet a fontosabb vonzó tényező. Idővel változhatnak a népesség által preferált adottságok, sőt a politika is befolyásolhatja akár a természeti, akár a társadalmi-gazdasági tér egyes elemeinek népességvonzó, esetleg taszító hatását. A végeredmény mindenképpen az, hogy a differenciált népességdinamika a települések átstrukturálódásához vezet. Egyes települések, esetleg egész térségek átlag feletti növekedésük következtében előbbre kerülhetnek a települési rangsorban, míg más, kevésbé dinamikus helységek hátrébb sorolódhatnak. Persze a nagyobb népességdinamika nem feltétlenül jelent egyben dinamikusabb fejlődést is, de ha általában elfogadhatjuk a fenti kijelentéseket, akkor a települések népességmutatói alapján következtethetünk a településhálózat és a területi szerkezet átalakulására, ebből pedig a fejlődésbeli differenciákra.

A bemutatandó kutatásban Somogy megye településeinek népességadatai alapján vizsgáljuk a megye településhálózatának és területi szerkezetének átalakulását 1870-2000 között. A fenti időszakot 1910, 1949 és 1980 időhatárok mentén négy intervallumra tagoltuk. Elemzésünkben a KSH népszámlálási kötetek településsoros adataiból indultunk ki. A közigazgatási változásokat úgy próbáltuk kiküszöbölni, hogy a 2000. évi közigazgatási beosztást vettük figyelembe. Néhány összevont majd ismét különvált település adott időpontban csak együttesen meglévő adatát, a legközelebbi időpontban külön meglévő népességszám szerinti arányban szétválasztottuk. Így a 244 közül 240 településre tudtunk teljes népesség-adatsorokat felállítani. A hiányzó négy település csak a legutóbbi években vált külön (Kaszó, Szántód, Pálmajor, Alsóbogát), korábban nem voltak önállóak, így nincsenek rájuk adatsorok.

1. A somogyi települések méret és dinamika eloszlása

A Somogy megyei településállomány egészének vizsgálatához elkészítettük a települések „hipszografikus görbáját” az 5 időpontban (1. ábra). A grafikonok a települések nagyság szerint sorba rendezett népességszámát logaritmikus skálán mutatják. A görbék alakja a települések méret szerinti differenciáltságát mutatja. A különböző időpontok grafikonjait összehasonlítva pedig a településhálózat dinamikájára is következtethetünk. 1870, 1910 és 1949-ben a görbék alakja hasonló, viszonylag kicsi a két véglet aránya, a települések többsége az ezres nagyságrendi vonal közelében található. Az 1910-es majd az 1949-es görbe végig magasabbra kerül, mint a megelőző, ami a településhálózat közel egységes fejlődését mutatja. (A sorba rendezés elmosza az egyes települések átstrukturálódását.)

¹ Középiskolai tanár, doktorandusz, Pécsi Tudományegyetem, kerese@mail.mmsgsz.sulinet.hu.

Az 1980-as görbe alakja azonban jelentősen megváltozik, „közelít az egyeneshez”, ami a településhálózat erőteljes differenciálódására utal, melyet nagyjából az időszakban érvényesülő politika okozhatott. Csak a „csúcsrégió” kerül magasabbra, a legnagyobb, alig tíz település népessége növekszik tovább, míg a görbe nagy része jóval alacsonyabbra kerül az 1949-esnél, sőt háromnegyede még az 1870-esnél is mélyebbre csúszik. Ez azt jelenti, hogy a települések 95%-ának népessége abszolút értékben is csökken, sőt jó része nagyobb népességet veszített az 1949-80 közti 30 évben, mint amennyit nyert az 1870-1949 közti 80 évben. 1980 és 2000 közt a politika változásának ellenére ez a tendencia csak annyiban változik, hogy a csúcsrégió növekedése megáll, a települések nagy része továbbra is jelentősen csökkenő népességű. Persze egyrészt ez a két évtized már a negatívvá vált természetes szaporulat időszakára esik, másrészt az előzőekben érvényesülő politika következtében a települések egy részében előregedett népességstruktúra alakult ki.

A településhálózat átstrukturálódásának mértékét hangsúlyosabban szemlélteti a 2. ábrán látható grafikon, amely a települések intervallumonkénti, évtizedekre számított, relatív (megye átlagához viszonyított) népességdinamikáját ábrázolja, nagyság szerint sorba rendezve Ennek számításánál a negatív értékeket reciprokhányadossal számoltuk, így a -1 érték, 50%-os, a -0,5 33%-os csökkenésnek felel meg. Ez a gyakorlatban azt jelenti, hogy a negatív oldalon nem a tényleges csökkenést vettük figyelembe, hanem annak a növekedési ütemnek az ellentettjét, amellyel az adott népességcsökkenés visszanyerhető lenne. Ezzel a grafikon a nulla mindkét oldalán arányossá vált.

Az 1870-1910 és az 1910-1949-es intervallumok görbéi szinte megegyeznek. A települések többsége az átlagot jelentő tengelyhez közel helyezkedik el. Hirtelen töréssel kiemelkedő csúcs jelzi a leggyorsabban növekvő 5%-ot, melyek 0,1-et jóval meghaladó ütemben növekednek. A negatív oldalon nincs szélsőség, mindössze néhány település mutat -0,1-nél alacsonyabb relatív visszaesést. Az 1949-1980 közötti időszakban drasztikusan megváltozik a kép. A továbbra is kiemelkedő csúcs mellett a görbe 95%-a jóval, mélyebbre került, tengely-metszéspontja balra tolódott. Ezen belül a megye átlagához képest $\pm 0,1$ értéken belüli változást a települések alig 35%-a tud felmutatni, 60%-uk pedig erősen negatív. A településállomány felének visszaesése nagyobb, mint a megelőző időszakokban legnagyobb visszaesést produkáló néhány településé. A grafikon jobb oldalán megjelenik a legerősebben visszaesők „árka”, ezen belül az összes település 10%-ának visszaesése meghaladja a -0,25-öt, a mélypont -0,4 alatt van. Végül 1980-2000 között mérséklődik a dinamika, a többség visszaáll az átlag irányába. A jobb oldalon lecsökken a pozitív csúcs, ami a kiemelkedően fejlődők lassulását mutatja. Ezzel szemben a bal oldalon mély marad és kihangsúlyozódik az árok. A települések 30%-a továbbra is -0,1, 10%-a pedig -0,2-nél nagyobb visszaesést mutat, a mélypont is -0,4 alatt van.

2. Dinamika a térben

A népességdinamikát ábrázoló kartogramokon megfigyelhető a különböző népességváltozású települések térbeli eloszlása. Így elkülöníthetjük a különböző népességdinamikájú régiókat, térszerkezeti egységeket.

Az 1870-1910-ig tartó időszakban (3. ábra) még különösebb térbeli kép nem bontakozik ki. Szembetűnő esetleg az lehet, hogy nagy területek településcsoportjai már ekkor is az átlagtól jóval elmaradó növekedést mutattak. Összefüggő negatív népességdinamikájú területek rajzolódnak ki a Külső-Somogyban és a megye nyugati határa mentén, valamint két kisebb a Belső-Somogyban Kaposvártól DNy-ra és Barcs környékén. A növekvő települések eloszlása nem mutat különösebb szabályszerűséget, elszórtan, fogyó vagy stagnáló helységekkal elkeverve helyezkednek el, így nagyobb egységesen növekvő térségek nem fedezhetők fel a megyében. Jó néhány kistelepülés népessége gyarapodott erőteljesen, a

leglátványosabban Bakháza és Balatonmáriafürdő, valamint az akkor még szintén apró Balatonfenyves, Fonyód és Boglár. A Balaton déli partjának nyugati részén megfigyelhető gyors növekedést az 1861-re felépített déli vasút és a vele összefüggésben elvégzett balatoni vízrendezési munkálatok segíthették, Mária és Fenyves pedig gyakorlatilag egyidősek a vasúttal. Szintén a vasútépítés indukálhatta a megye nyugati csücskében fekvő Zákány dinamizálódását. Erőteljesen növekvő települések vannak még északkeleten Sérsekszöllős, valamint Kapásvártól délnyugatra Visnye és Kőkút. Ezek Bakházához hasonlóan kicsi, félreeső falvak. Dinamikus növekedésük okait további vizsgálatok tárhatják fel. A jelentősebb települések közül gyorsan növekedett a megyeszékhely, Kaposvár, valamint a Dráván megindult gabonaszállítások következtében fellendülő malomipar nyomán, "Somogy Chicagója"-nak nevezett Barcs. A megye többi régi mezővárosa csak átlag körüli változást tudott felmutatni.

Az 1910-1949 közti intervallum már egészen más képet mutat (4. ábra). Mindenekelőtt a Balaton déli partján látunk drasztikus változást, amelynek települései ebben az időszakban az ébredező idegenforgalomnak is köszönhetően szédületes növekedést produkáltak. Ekkor kezdett igazán kirajzolódni egy új jelentős térszerkezeti vonal a megye északi határán. Mintegy ellenpólusként, a Trianon következtében határmenti pozícióba került Dráva-mellék erősen kifehéredett. Különösen Barcs lendületes fejlődésének megtorpanása szembetűnő. Persze ne feledjük, hogy ebben az időszakban más folyamatok is zavarták a természetes fejlődést. A két világháború embervesztesége, valamint a ki- és betelepítések jelentősen befolyásolhatták egy-egy település népesedési folyamatait. Ezek mellett a megye középső részén változatlanul vegyes a kép, néhány kistelepülés (Bakháza, Somogygyegek), és Kaposvár továbbra is jelentős növekedést mutat, míg a keleti és nyugati megyehatár mentén összefüggő negatív dinamikájú sávok találhatók.

1949-1980 közötti időszak kartogramján a XX. század második felének szocialista gazdaság és településpolitikája tükröződik (5. ábra). Mivel Somogyot a nagyobb szocialista beruházások elkerülték a megye összalakossága a természetes szaporodás ellenére stagnált, így itt a településdinamika a tényleges népességváltozással azonos értékű. A legdinamikusabb növekedés továbbra is az állami idegenforgalmi beruházások szárnyain fejlődő Balatonpart településeit jellemezte. A növekedés másik, kisebb övezete a szocialista ipari fejlesztések elsődleges somogyi célpontjává vált megyeszékhely és a Kapos völgyének közeli falvai. Még a megyeszékhelynél is nagyobb növekedés jutott a speciális, katonai szerepkört kapott Taszárnak. A megye többi részén csak a néhány „várossá fejlesztendő” kategóriába tartozó, a vidék iparosítását „élvező” nagyközség, Marcali, Nagyatád, Barcs és Tab mutatnak dinamikusabb növekedést. Ezzel szemben igen erős kontrasztot jelent, hogy a megye óriási összefüggő területei váltak erősen depressziós övezetekké. A néhány stagnáló nagyközség sem tud jelentősen változtatni ezen az összképen, a degradálódó falvak tengerén, melyek közül némelyek elvesztették népességük 50-80 %-át is.

Végül az 1980-2000 közötti időszakban ismét némileg átalakulnak a települések relatív népességváltozásának tendenciái (6. ábra). Ez az intervallum már a népességfogyás időszakára esik, tehát a pozitív dinamikaérték nem feltétlenül jelent tényleges növekedést, csak az átlagosnál kisebb fogyást. A változások ütemének lassulását mutatja, hogy mind a pozitív mind a negatív oldalon csökkentek az átlagos értékek. A szélsőségek a pozitív oldalon megszűntek, a negatív oldalon pedig a számuk csökkent. Bár a falvak többsége továbbra is átlagon felüli csökkenést mutat, a régóta dinamikus fejlődést mutató Balaton part mellé megjelent egy másik dinamikus térség a megye közepén. Ez egyértelműen a Kaposvár környéki falvak agglomerálódásának tudható be. Ezt jelzi az is, hogy az agglomeráció központja, a megyeszékhely csak 0 közeli értéket kapott, azaz a megye átlagának megfelelően csökken Kaposvár lakossága, miközben a környékbeli falvak a természetes fogyás ellenére

esetleg abszolút értékben is nőnek. A megye kisvárosainak is jelentősen lecsökkentek a mutatói, de általában Kaposvárnál jobb dinamikát mutatnak fel.

3. Somogy megye településcsoportjainak népességváltozása

A településhálózat népesedési folyamatait az egyes településcsoportok évtizedenkénti össznépességének, az 1870-es bázisév népességszámához viszonyított változásával vizsgáltuk tovább. Ezt a megye össznépessége változásával is összevetettük. Kétféle kategorizálást végeztünk. Az elsőben a 2000. évi lakónépesség alapján képeztünk nagyságrendi csoportokat, a másodikban regionális-, település- és közlekedés-földrajzi szempontokat vettünk figyelembe.

A nagyságrendi kategóriák szerinti csoportok népességváltozását mutató grafikonról (7. ábra) látható, hogy a megyeszékhely, Kaposvár növekedési üteme, a harminc-negyvenes, valamint a nyolcvan-kilencvenes éveket leszámítva rendkívül dinamikus, messze meghaladja az összes településcsoportét. Lassabb, de a két háborús évtized törését, és a kilencvenes éveket leszámítva végig átlagon felüli a megye négy „középvárosának” növekedése, melyek igazán az ötvenes évektől válnak dinamikus központokká. A századfordulótól csatlakoznak ehhez a megye jelenlegi kisvárosai, viszonylag egyenletesen növekednek a kilencvenes évekig. A ma legnagyobb lélekszámú 12 község már csak a megye átlagának megfelelő népesedési pályát tudott befutni. A településfejlődési tendenciák változását mutatja a kilencvenes évek irányváltása, melyben az addig dinamikus növekvő városok népessége csökkenésnek, az addig csökkenő nagy falvaké viszont növekedésnek indult.

Az összes többi településcsoport elmarad a megye egészének népességnövekedési ütemétől. Persze itt is vannak különbségek, de azok igazán csak az ötvenes évektől válnak erőteljessé. Addig a településkategóriák valamivel átlag alatti, de egyet kivéve végig növekedést mutatnak, majd az összes község „meredek lejtőre kerül” 1990-ig. A közepes falvak népességüknek csak az 1870 óta elért növekményét veszítették el az időszakban. A többi csoport össznépessége azonban jóval az 1870-es szám alá zuhant. Közülük a két, legkisebb falvakat tartalmazó csoport grafikonja érdekes képet mutat. Míg a 15, 100-200 fős település csoportja már 1950 előtt is részben csökkenő irányzatot vett fel, addig a legkisebb 8 törpefalva népessége 1890-ig stagnált, majd 1930-ig a megyével megegyező ütemben növekedett, aztán lassú csökkenésbe, majd 1950 után „zuhanórepülésbe” ment át. 1990 után a közepes és kis falvak népességcsökkenése megállt, és csak a három legkisebb kategória lakossága csökken tovább, az is lassuló, a megye átlagához közeli ütemben.

A második, földrajzi szempontú kategorizálás csoportjainak népességváltozását mutató grafikon is tanulságos (8. ábra). Feltűnő, hogy Kaposvár mellett megjelenik a Balaton partján fekvő öt város kategóriájának, a századforduló után rendkívül dinamikus és egyenletesen emelkedő görbéje, melyen még a kilencvenes években is növekmény látható. Ugyanakkor a megye többi hét városa csak 1910-ig produkál a megye egészét valamivel meghaladó növekedést, majd hullámzó, de összességében stagnáló képet mutat 1970-ig. Végül a hetvenes évtized hirtelen ugrása után tovább stagnál a népesség.

A falvak hét csoportjából kettőnek fejlődése kilóg az általános, a XX. század közepéig növekvő, majd erősen csökkenő tendenciájú képből. Az egyik a kiemelkedő, a „többi városhoz” hasonló fejlődést befutó, 11 Balaton parti község csoportja. Ezek 1920-ig a megyével megegyező ütemben fejlődtek, aztán dinamikus nőttek 1970-ig. Ezután a nyolcvanas évek gyenge csökkenése és a kilencvenes évek újbóli növekedése egy enyhe hullámvölgyet képez. A másik a Kaposvár környéki falvak csoportja, mely össznépességének változását ábrázoló görbe, a századforduló előtti átlagot közelítő növekedése után szinte végig vízszintes. Azaz itt a népesség stagnálást mutat akkor is, amikor a többi községcsoport

növekszik, de akkor is, amikor azok meredek csökkenésbe kezdenek. Az első szakasz stagnálásának oka lehet, hogy a dinamikusan fejlődő Kaposvár elsősorban innen nyerhette népességnövekményének egy részét. A második szakasz átlagtól való eltérése, pedig az agglomerációs folyamatok megindulásával lehet összhangban, mely a kilencvenes években felgyorsult, amit az ekkor enyhén felívelő görbe mutat.

A többi öt községcsoportnál az átlaghoz hasonló tendenciájú, de ezen belül eltérő mértékű népességváltozást látunk. 1950-ig a kaposvári agglomeráció községcsoportjához hasonlóan stagnálnak, illetve a legkisebb ütemben növekednek a balatoni háttér falvai. 1950 után a csoport a többihez hasonlóan csökkenő népességű, de a csökkenés mértéke itt a legkisebb. Az első szakasz stagnálását itt a dinamikus Balaton part népességelszívó hatása okozhatta, a kisebb mértékű degradálódásban pedig szintén a Balaton közelségének lehetett szerepe azzal, hogy csökkentette a települések méretéből és helyzetéből adódó hátrányokat, így a népesség elvándorlását is. Csaknem „ellenkezőleg” alakul a megye délnyugati határvidékén, a Dráva mentén elhelyezkedő községek sorsa. Az itteni 18 falu össznépségének növekedési üteme a századfordulóig még a megyei átlagot is meghaladja, s ezzel a falvak között a legdinamikusabban induló csoport. A változás azonban előbb átlag alattira lassul, majd egyedül ennél a csoportnál már a 30-as évtizedtől abszolút csökkenés indul meg. A fogyás az ötvenes évek után csak felgyorsul, s még a kilencvenes években is tart. A kezdeti rendkívüli dinamika magyarázata lehet, hogy a megye másodikként felépült vasúti fővonala, amely ma már csak másodrendű, a Somogy megyében a Dráva mentén haladó Murakeresztúr-Barcs-Mohács vonal volt. Dinamizáló szerepét kezdetben a folyami hajózás kialakulása is erősítette. A korán meginduló tartós csökkenés viszont a Trianoni határrendezés következménye lehet, mellyel a régió „ellenséges” határmenti pozícióba került.

Végül a közlekedés-földrajzi helyzet volt az utolsó három községcsoport kategorizálásának fő szempontja. A fő vasúti és közúti tengelyek mentén fekvő 37 település alkotta az egyik, az egyéb, harmadrendű, de átmenő forgalommal is rendelkező utak mentén fekvő 59 a másik, végül a csak bekötőúton megközelíthető 61 zsákfalú a harmadik csoportot. A főközlekedési pályák mellé kerülő csoport, össznépségének 1910-ig tartó átlagot követő növekedésével már korán eltávolodott a másik kettőtől, melyek szinte együtt haladva végig átlagon aluli növekedést, azaz relatív visszaesést produkáltak. Ezután 1950-ig átlag alatt ugyan, de a növekedtek, majd ezt a csoportot is elérte a szocialista időszak „falusi lejtője”. Az 1990-es átalakulás után ennek a csoportnak megállt a népességfogyása akkor, amikor a megye egésze már 1980 óta abszolút csökkenésnek indult. Ez a főutak településfejlődésre gyakorolt hatásának piaci viszonyok közötti érvényesülését mutathatja. A másik két csoport népességgörbéje csak a hetvenes években különül el egymástól, az egyéb út menti falvak fogyásának némi lassulásával. Ezzel szemben a zsáktelepüléseknél 1990-ig tart az igen gyors fogyás időszaka, ami azzal lehet összefüggésben, hogy a hetvenes évtizedtől jellemző távolsági autóbusszjárat ésszerűsítések, mindenekelőtt a gazdaságtalanul elérhető zsáktelepülésekbe irányuló járatok számának csökkentését eredményezték. Ez ellehetetlenítette az ingázókat, akik vagy a munkahelyüket voltak kénytelenek elhagyni, vagy a falujukat. A kilencvenes években egyébként mindkét településcsoport negatív népességdinamikája átlag közelire csökkent.

4. Összegzés

A somogyi települések népességadataiból az alábbi főbb következtetéseket vonhattuk le. 1950-ig csak a településhálózat kis hányadát érintette az átstrukturálódás, ezek főként a kiemelkedően fejlődő nagy népességszámú települések voltak. A településhálózat átalakulása döntő mértékben 1949-1980 között ment végbe, ekkor a továbbra is kiemelkedő fejlődésű fokozatosan városi rangot kapott települések mellett a falvak nagy tömege erőteljes népesség

csökkenést mutatott. 1980 után a változás lelassult. A települések megye egészéhez viszonyított népességdinamikáját ábrázoló kartogramokon átlagnál jobb népességnövekedésükkel kirajzolódnak a térszerkezet dinamikusan fejlődő centrumai, erővonalai, térségei, és a depressziós visszafejlődést mutató a területek, azaz a fejlődés területi differenciái.

A népességváltozás tendenciái, és azokon belül a változások mértéke összefüggést mutat a települések nagyságrendi kategóriáival. A térségi differenciálódásban a centrum helyzetű megyeszékhely és a Balaton part erőtengelyének városai átlagot messze meghaladó növekedése szembeűnő, az alcentrumokként funkcionáló többi város és a balatoni üdülőfalvak kicsivel átlag feletti „fejlődéséhez” képest. A többi község valamivel átlag alatti fejlődését 1949-től felváltotta a drasztikus fogyás, kivéve a Kaposvár környéki falvakat, melyeknél az agglomerációs folyamatok megindulása hoz relatív fejlődést. A többi település differenciálódásában a 70-es évektől felértékelődött a közlekedés-földrajzi fekvés szerepe.

IRODALOM

Abonyiné Palotás J. 1999: Általános statisztika alkalmazása a Társadalmi -gazdasági földrajzban. JATEPress, Szeged.

Beluszky P. 1999: Magyarország településföldrajza. Dialóg Campus Kiadó, Pécs.

Népszámlálási kötetek, Somogy megye 1970, 1980, 1990. KSH, Budapest.

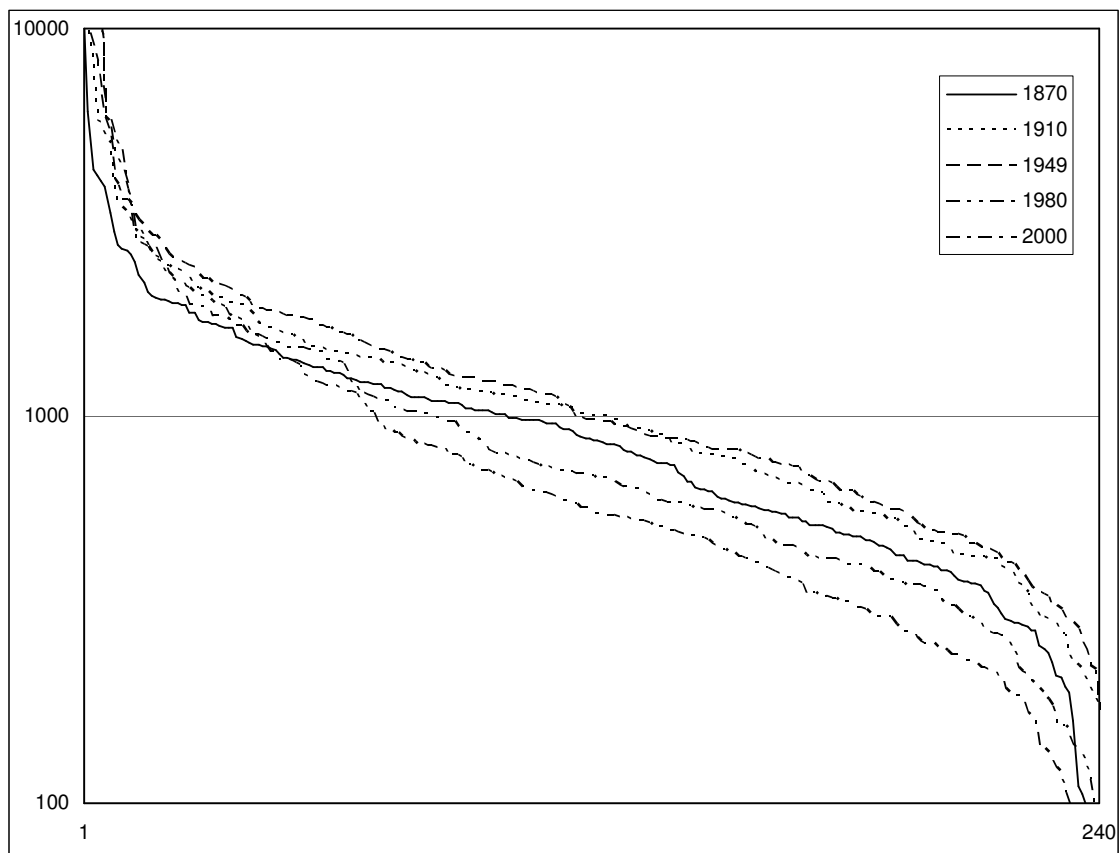
Somogy megye településeinek lakónépessége 2001. február 1.-én. KSH-Kaposvár, kézirat.

Tóth J. 1981: A Dél-Dunántúl térszerkezete (vonzáscentrum és vonzáskörzet-vizsgálatok alapján. In: Dél-Dunántúli-dombság. MTA Tájföldrajzi sorozat 4. köt. (szerk.: **Ádám L.- Marosi S.- Szilárd J.**) Akadémiai Kiadó, Budapest.

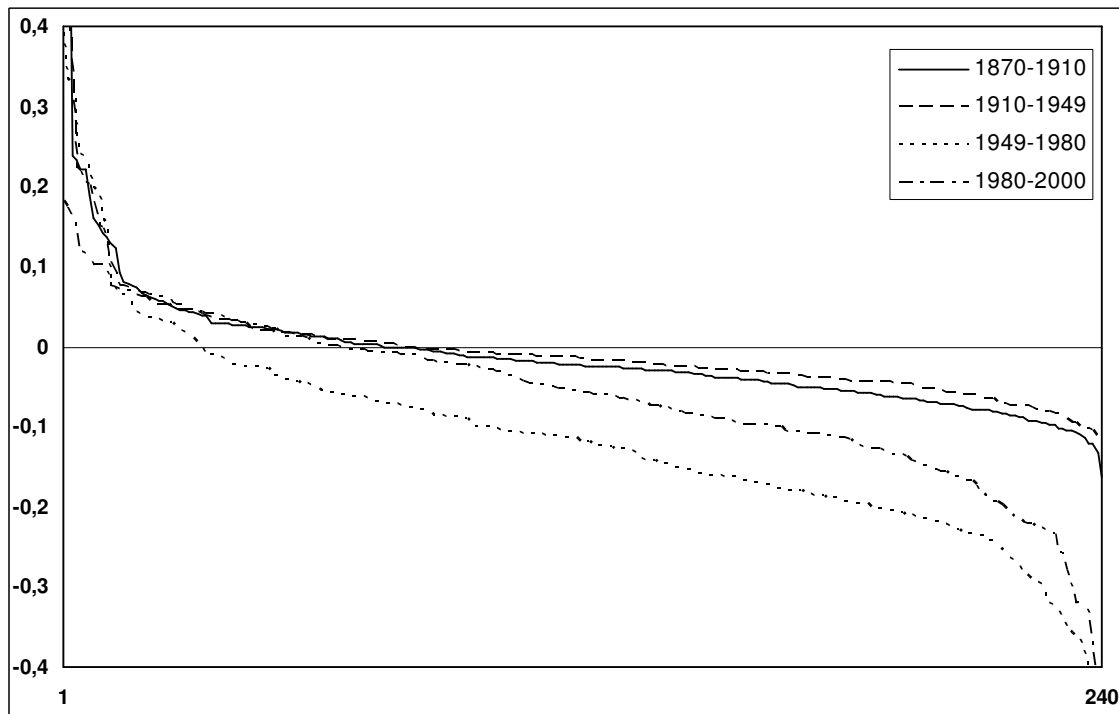
Tóth J. (szerk.) 1994: Magyarország társadalmi-gazdasági földrajza. ELTE, Budapest

Tóth J. – Vuics T. (szerk.) 1999: Általános társadalomföldrajz I. Dialóg Campus, Pécs.

Ábrák



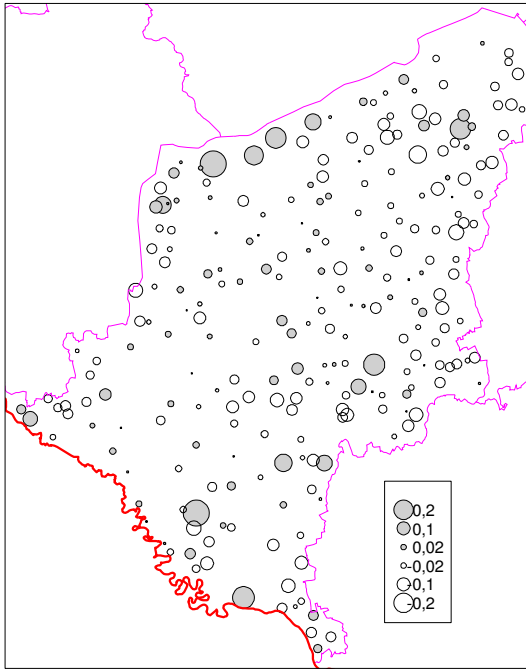
1. ábra. Somogy megye településeinek „hpszografikus” görbéi, 1870-2000.



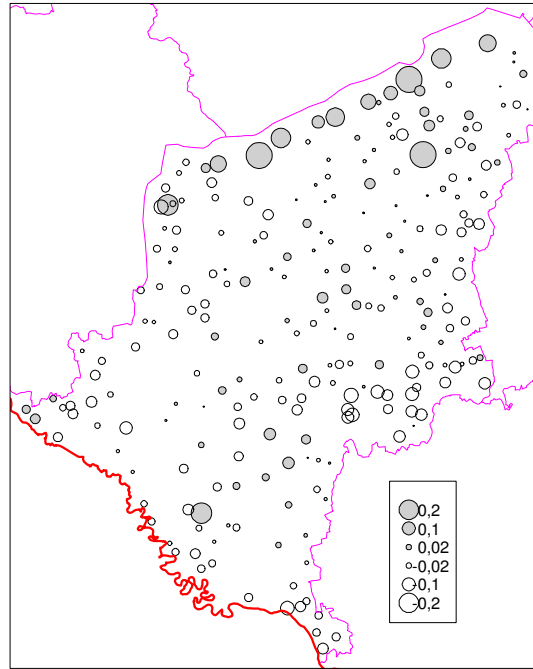
2. ábra. A Somogy megyei települések relatív népességdinamikájának eloszlás görbéi.

Somogy megye településeinek népességdinamikái.

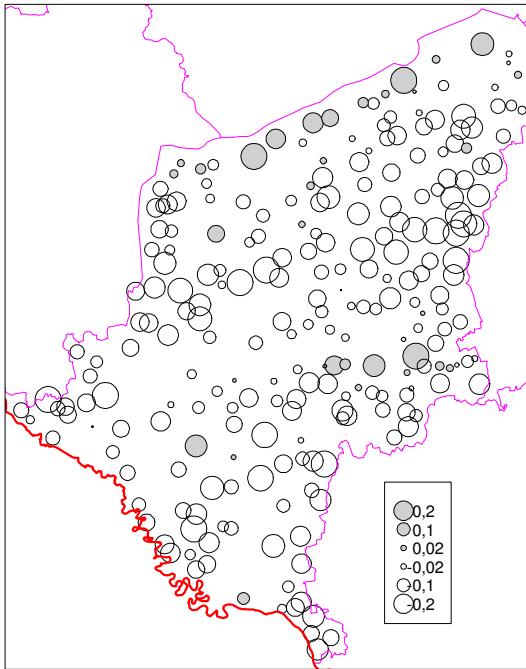
3. ábra. 1870-1910.



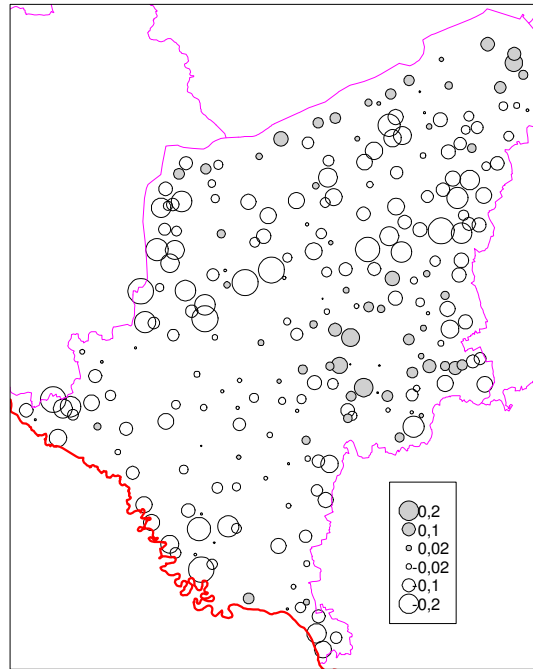
4. ábra. 1910-1949.

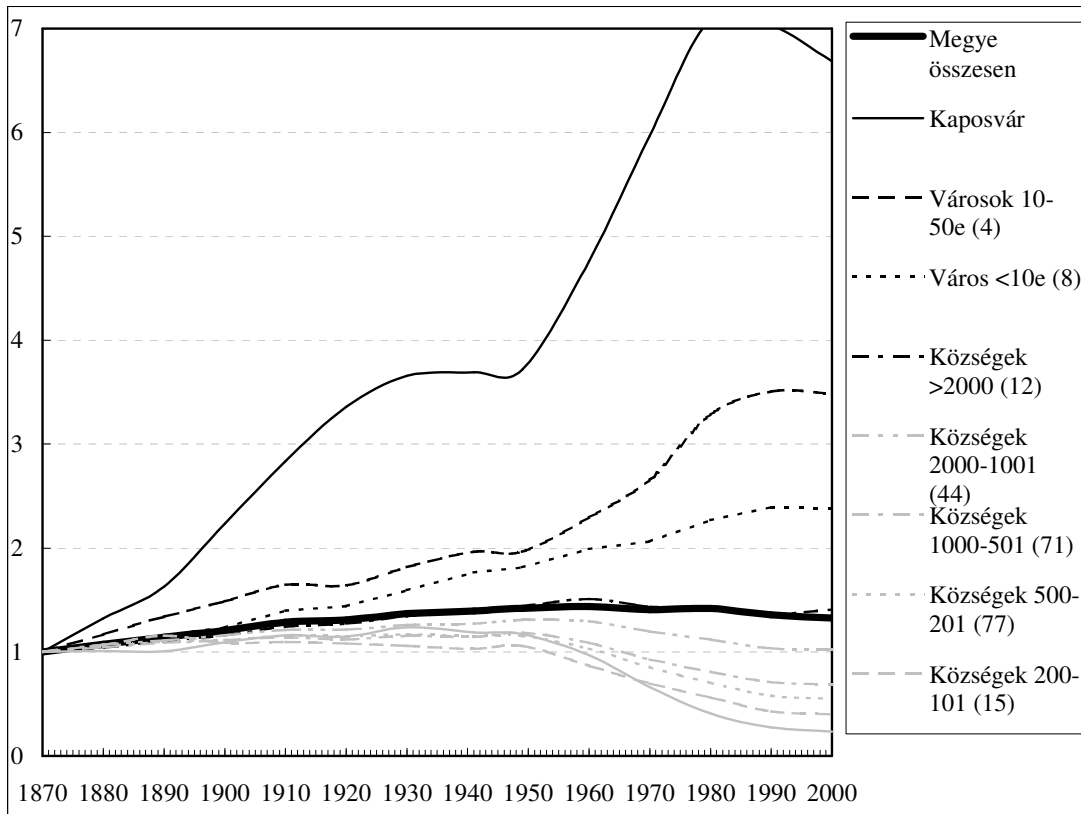


5. ábra. 1949-1980.

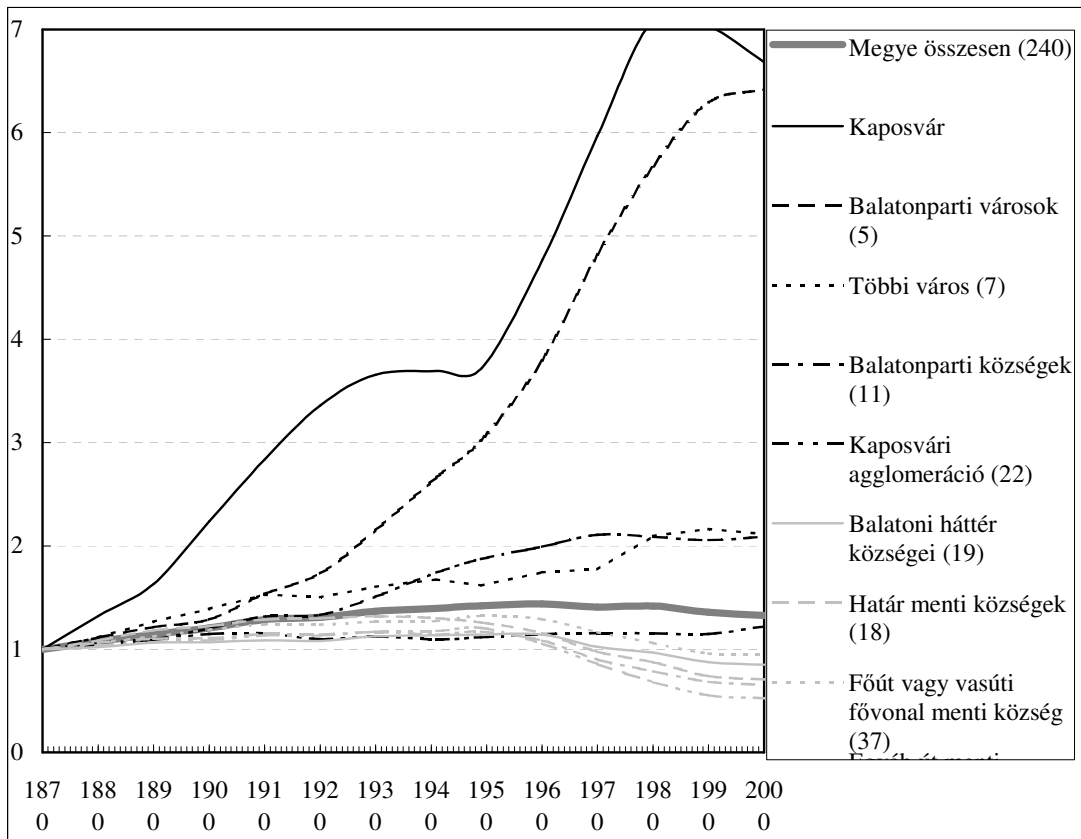


6. ábra. 1980-2000.





7. ábra. Somogy megye nagyságrendi településcsoportjainak népességváltozása. (1870=1)



8. ábra. Somogy megye településcsoportjainak népességváltozása. (1870=1)