

# A MUNKANÉLKÜLISÉG TÁRSADALMI ÉS TERÜLETI DIFFERENCIÁI TOLNA MEGYÉBEN

KUTI ANDREA

Magyarországon a piacgazdaságba való bekapcsolódás alapvető társadalmi és gazdasági átalakulással járt együtt. Ennek egyik legszembetűnőbb jele volt, hogy országszerte tömegével szűntek meg átmenetileg, vagy véglegesen munkahelyek, emberek ezrei veszítették el addig biztosnak tűnt állásukat.

Az 1990-es években a gazdasági életben állandósult a munkanélküliség. Miközben a munkanélküliek száma az évtized elején gyorsan emelkedett, a bejelentett üres munkahelyek száma erőteljesen csökkent. Ezért 1991-től a munkanélküliség tömegessé és tartós társadalmi-gazdasági problémává vált.

A hazai munkanélküliség számos okra vezethető vissza:

- KGST-piacok elvesztése,
- a fejlett országokat sújtó recesszióból adódó piacvesztés,
- a belső piac beszűkülése,
- termelés visszaesése,
- cégek átalakulása,
- túlfoglalkoztatásból eredő felesleges munkaerő leépítése,
- privatizáció foglalkozást szűkítő hatása,
- ipari strukturális problémák,
- mezőgazdaság átszervezése.

A létszámleépítések során a vállalatok először ingázó munkásaiktól szabadultak meg a közlekedési költségek gyors növekedése miatt, ami elsősorban a falusi lakosságot érintette érzékenyen. A tömeges munkanélküliség kezdetben az ország gazdaságilag elmaradottabb vidékeit és a nehézipar miatt egyoldalúan fejlődött körzeteket sújtotta, ahol az infrastruktúra kiépítettsége gyenge volt, és a vállalkozások száma is kevés (*Fazekas K.* 1993, 1997).

A gazdasági-társadalmi feltételek alapvető különbségei miatt a munkanélküliség nagyságában jelentős különbség érzékelhető a legkedvezőbb, legnyugatibb, valamint a legkedvezőtlenebb, keleti munkaerő-piaci körzetek között. Ha földrajzilag nézzük e területi differenciákat, megállapíthatjuk, hogy már az évtized elejére egyértelműen kialakult a munkanélküliség mértéke szerinti nyugat-kelet lejtő (*Schwertner J.* 1992, 1994).

Tanulmányunk további részében azt vizsgáljuk meg, hogy Tolna megyét mennyiben érintette a munkanélküliség, elsősorban mely társadalmi csoportok voltak e gazdasági válságtényező előretörésének szenvedő alanyai, illetve a megyén belül milyen területi különbségeket figyelhetünk meg.

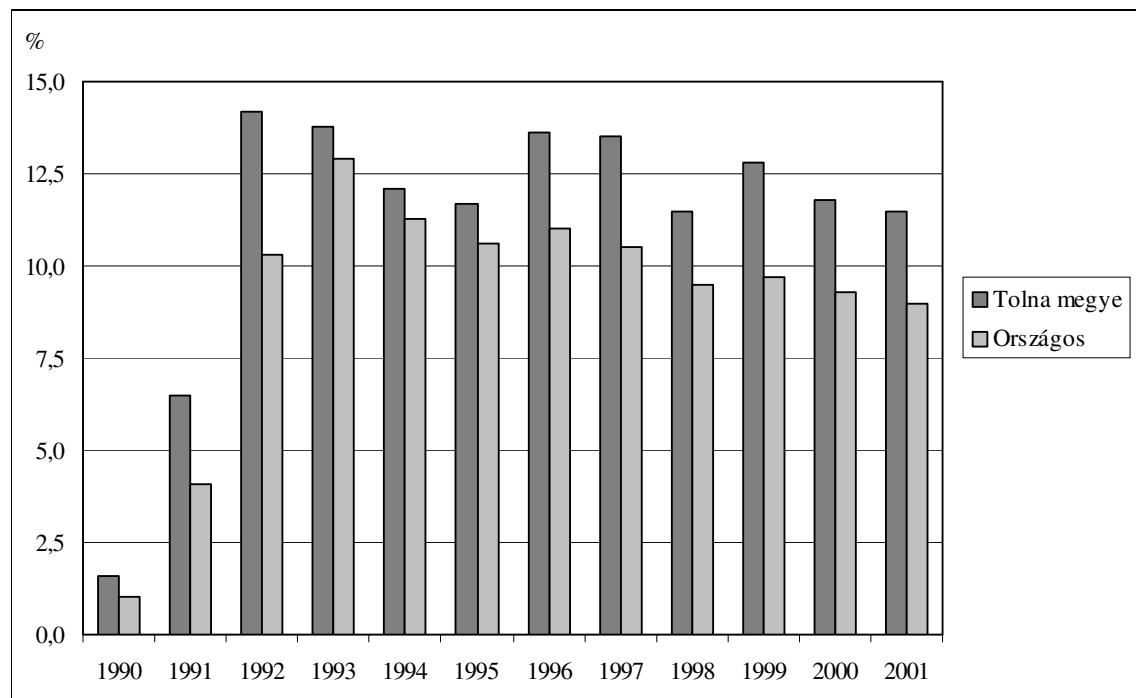
Tolna megye az ország ötödik legkisebb megyéje, ahol az infrastrukturális felszereltség alacsony színvonalú, városok, urbanizált térségek relatív hiánya tapasztalható, nincsenek ipari tradíciói, sőt a külföldi működő tőke beáramlás is csak kis mértékben érintette. A gazdasági átalakulás után nem jöttek létre új ipari létesítmények. Jellemző módon a már meglévők is lassan visszafejlődtek, megszűntek, mert az iparvállalatok elsősorban a mezőgazdasági régiókban lévő telephelyeiket zárták be, valamint leginkább az innét bejáró munkásaikat bocsátották el. Ehhez társult a mezőgazdaságban bekövetkezett visszaesés is. A szövetkezetek

a szükségesnél lényegesen nagyobb létszámot foglalkoztattak. Az átalakulás, felszámolás során a foglalkoztatási kötelezettség megszűnt.

Ilyen előzmények ismeretében hasonlítottuk össze az országos és a Tolna megyei munkanélküliségi ráta nagyságát (1. ábra).

1990-ben a munkanélküliségi ráta még országosan is és a megyében is 2% alatt volt, ám 1991-től jelentős romlás következett be. A regisztrált munkanélküliek száma csúcspontját – országosan – 1993 februárjában, Tolna megyében azonban 1992 decemberében érte el. Az azóta tapasztalható csökkenés azonban nem magyarázható egyértelműen a valóban munka nélkül lévők számának csökkenésével, hiszen sokan kikerülhettek a regisztrációból azért, mert lejárt a járadék kifizetésének időtartama, vagy inaktívvá (nyugdíjassá, eltartottá) váltak, vagy éppen valamilyen átképzésben vettek részt. A munkaerő-piaci helyzet a tekintetben azonban egyértelműen javult 1993 után, hogy a munkahelyek tömeges mértékű megszűnése mérséklődött.

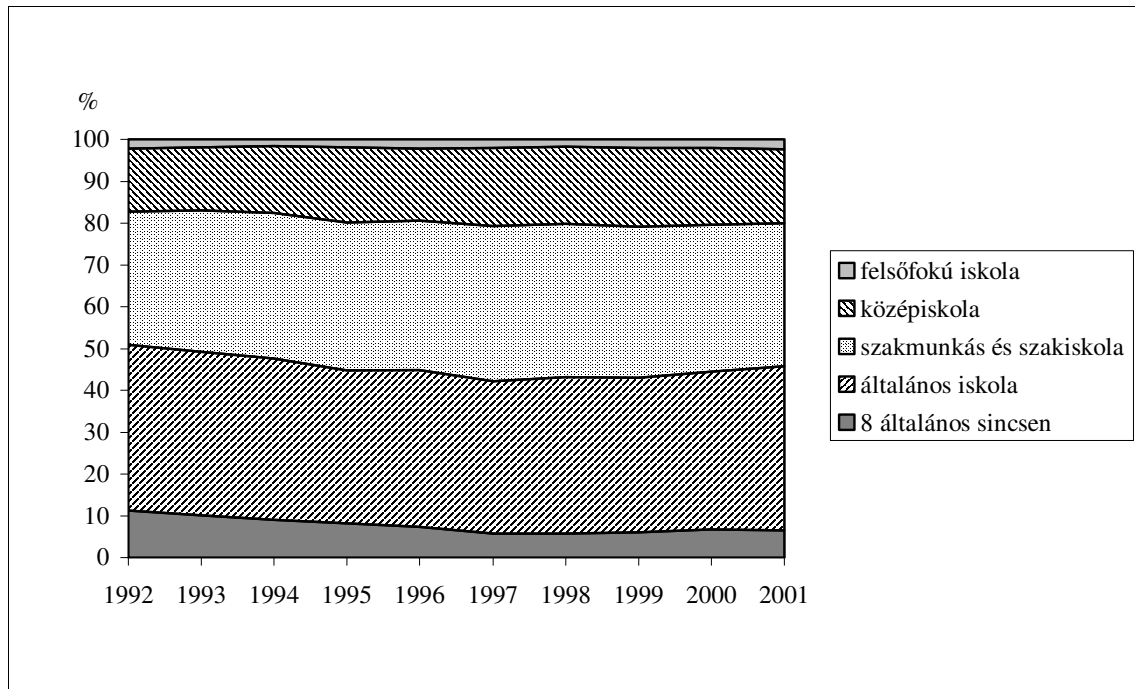
1996-ban újból a ráta növekedését tapasztalhatjuk. Ez magyarázható egyrészt a jövedelempótló közhasznú munkavégzésben foglalkoztatott regisztráltak visszatéréseivel, valamint esetlegesen a szezonális munkaerő-kereslet csökkenésével is. 1996-1997 óta ismét lassan csökken a munkanélküliségi ráta.



1. ábra. Az országos és a Tolna megyei munkanélküliségi ráta változása, 1990-2001

Érdeemes röviden áttekintenünk azt is, hogy Tolna megyében e ráták mögött évről-évre mekkora embertömeg állt, ezzel is érzékelte a probléma társadalmi súlyát. 1990 elején 2894 főt érintett a munkanélküliség (1,6% munkanélküliségi ráta), mely érték 1991-re 12718 főre (6,5%) növekedett. (Ez a szám körülbelül megegyezik Tolna város teljes lakosságával.) A gyors ütemű növekedés hatására Tolnában is általánossá vált a munkanélküliség, mindenkit veszélyeztetett az állástalanság. Legmagasabb értékét 1992. decemberében érte el, amikor 20433 személy volt állás nélkül, 14,2%-os volt a munkanélküliségi ráta. (Ez olyan, mintha Dombóvár szinte teljes lakossága munkanélküli lett volna.) Ezután lassú csökkenés, majd emelkedés történt. 2001. decemberében már csak 11,5%-os volt a ráta, mely mögött 10315 fő állt.

Az alábbiakban azt részletezzük, hogy elsősorban mely társadalmi csoportok tagjai váltak munkanélkülivé Tolna megyében az elmúlt évtized során.



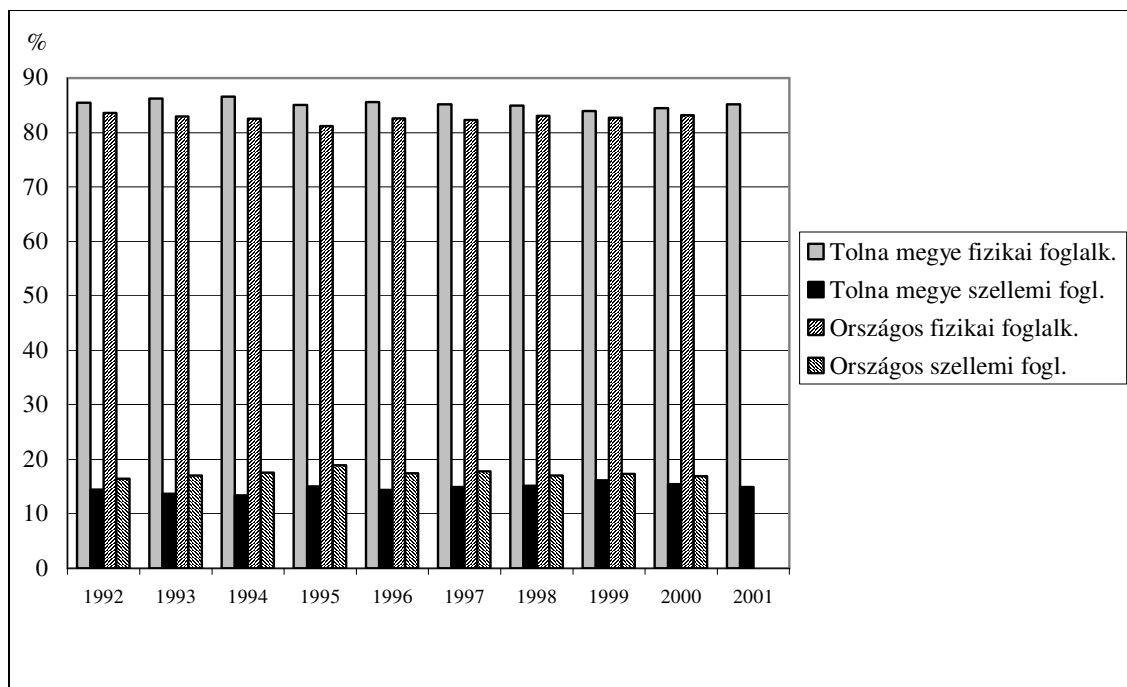
2. ábra: Tolna munkanélküli személyei iskolai végzettségük szerint, 1992-2000

A 2. ábrán a megye munkanélkülijeinek iskolai végzettség szerinti differenciáltságát látjuk. Általánosságban azt állapíthatjuk meg, hogy minél alacsonyabb végzettsége volt valakinek, annál nagyobb volt annak a veszélye, hogy munkanélkülivé válik. Az egész évtized során 45-50% között mozgott azok aránya, akik maximum általános iskolai végzettséggel rendelkeztek. Igen magas még, 30-36% közötti a szakmunkás és szakiskolai végzettségűek aránya is. Ők döntően az építő- és könnyűiparból kerültek ki. A legalább érettségivel rendelkezők aránya minden évben 20% alatt maradt. E csoporton belül legnagyobb számban az irodai – adminisztrátori, könyvelői és az ápolói szakképesítésűek váltak állástalanná.

A diplomások körében 3% alatt maradt a munkanélküliek aránya. Pedagógusok, a szállás-vendéglátás terület irányítói, különböző mérnöki végzettséggel rendelkezők, a közgazdasági, számviteli, pénzügyi, marketing területek képviselői is szerepeltek a nyilvántartásokban.

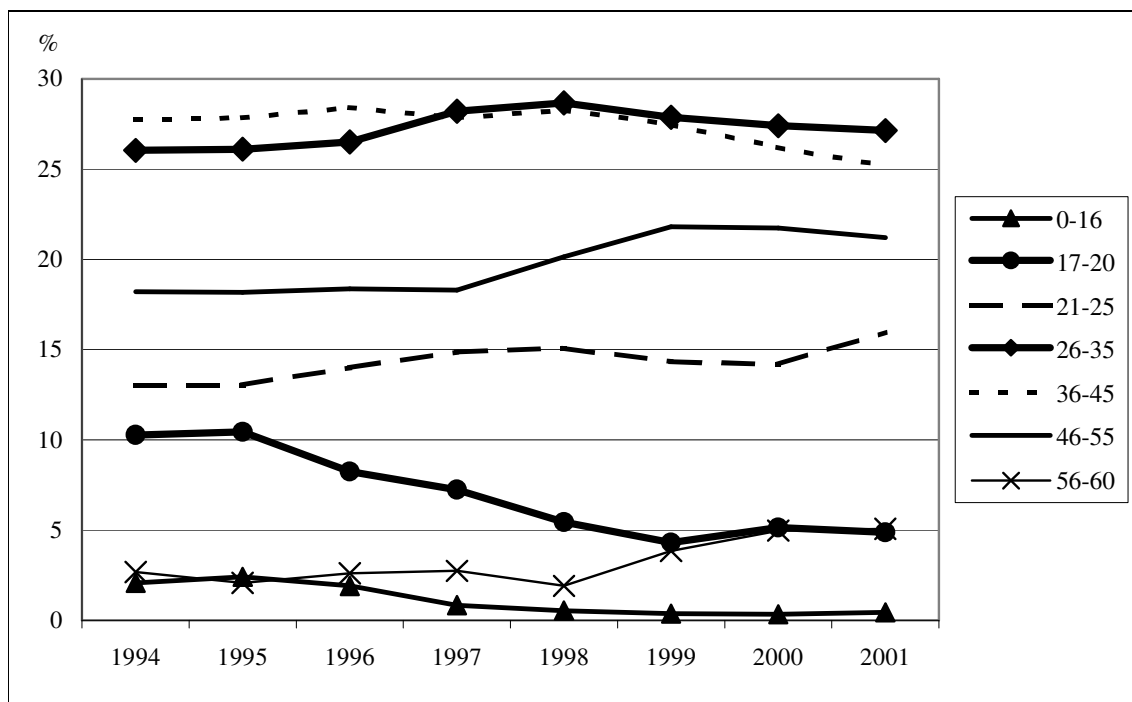
Ezen megállapításokat támasztja alá a foglalkozás szerinti vizsgálat is. A fizikai dolgozók körében a munkanélküliség leginkább azokat érintette, akik tevékenységük sajátosságaiból adódóan szezonális vagy nem állandó költséggel járó munkafolyamatokat láttak el, vagyis elsősorban a mezőgazdasági és építőipari foglalkozásúakat.

A szellemi dolgozók csoportja döntően a számviteli, ügyviteli foglalkozásúakból tevődött össze. Kevés volt az állástalanok száma az egészségügyi, szociális, kulturális szférában. Az országos és megyei összehasonlítás szerint a fizikai foglalkozásokból kikerülő munkanélküliek aránya az összes munkanélkülين belül meghaladja a 80%-ot (3. ábra). Arányuk Tolna megyében kissé országos átlag fölötti, ami azt jelenti, hogy e megyében kissé magasabb arányban szüntek meg fizikai munkát igénylő munkahelyek, mint országosan.



3. ábra. A munkanélküliek fő foglalkozási jelleg szerinti megoszlása Tolna megyében, 1992-2000

A megye mindenkor munkanélküli személyeinek életkor szerinti összetételét vizsgálva azt láthatjuk, hogy köztük 1994-1997 között a 36-45 éves korosztály aránya a legmagasabb (4. ábra). 1997-től a 26-35 éves korosztályt érintették leginkább az elbocsátások és az elhelyezkedés-béli nehézségek, így a vizsgált időszak végéig ennek a korcsoportnak volt a legmagasabb aránya a munkanélküliek között.

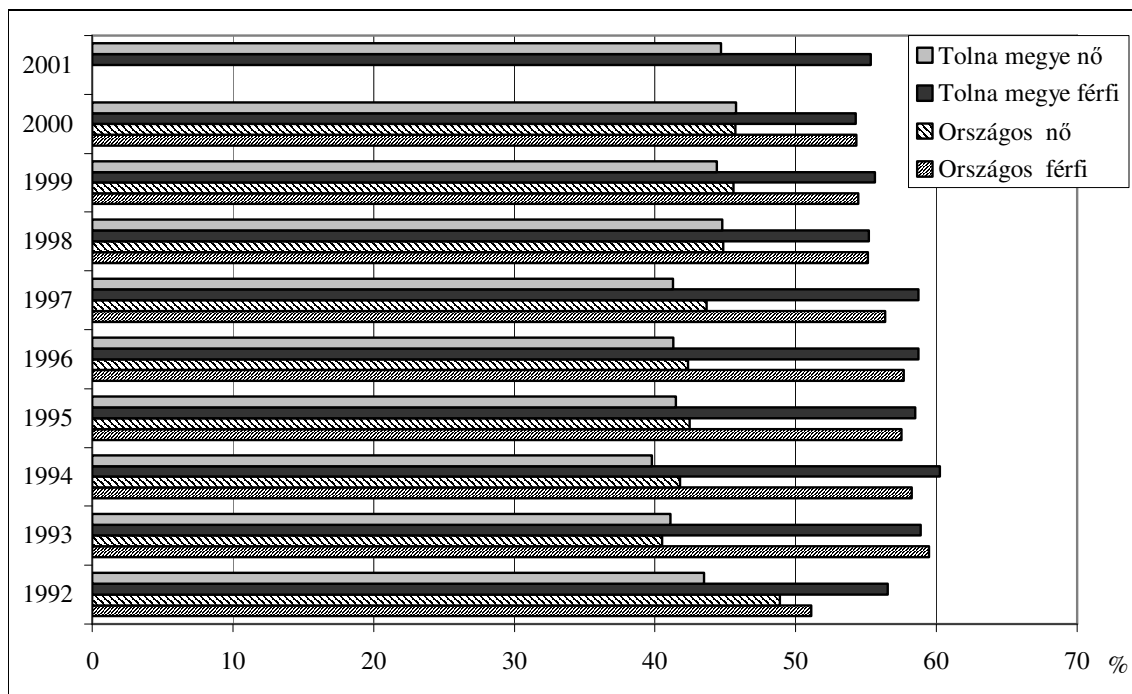


4. ábra. A munkanélküliek életkor szerinti megoszlása Tolna megyében, 1994-2001

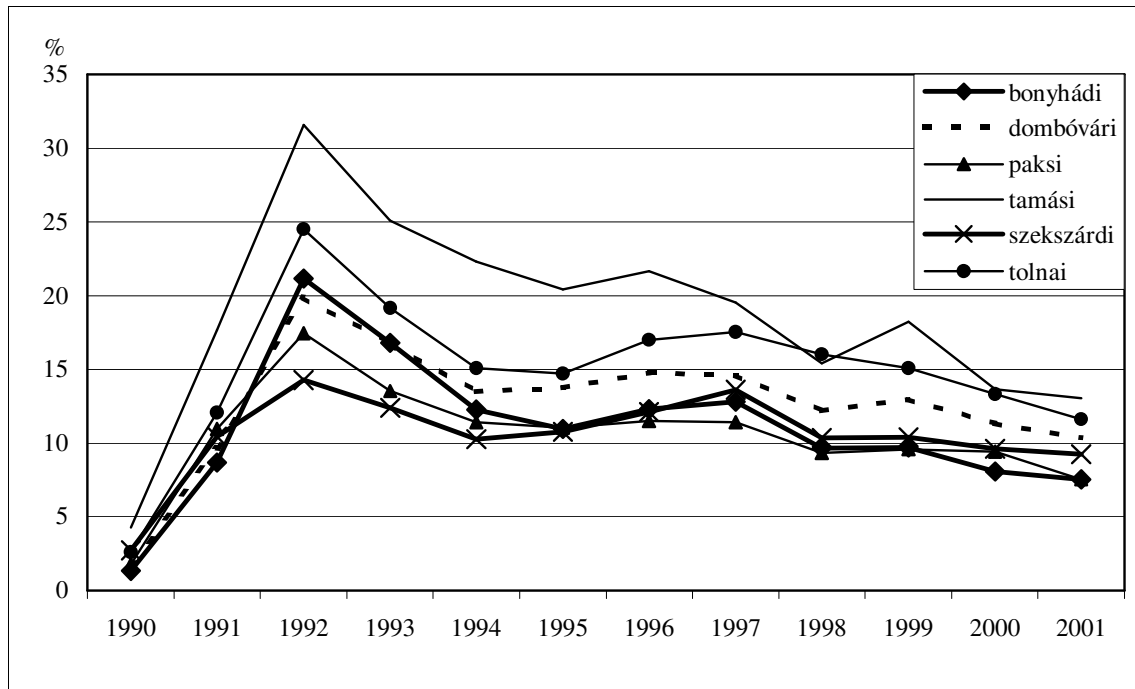
A legkiegyenlítettebb a 0 és 25 év közöttiek aránya; itt nagy kiugrások nem történtek. Érdekes, hogy a tanköteles korosztályt vizsgálva is találhatunk munkanélkülit, bár arányuk maximálisan csak 2,1%-ot ért el. Az általános iskola elvégzése után nem folytatták tanulmányaikat, bár emiatt hátrányos helyzetbe kerültek a munkaerő piacon. Foglalkoztatottsági esélyeiket a minimálisra csökkentették, a későbbi munkalehetőségük is csak betanított- vagy segédmunka lehetett.

Koruknál fogva a hosszabb szolgálati idővel, nagyobb tapasztalattal rendelkező dolgozóikat a munkáltatók igyekeztek megtartani, valószínűleg a végkielégítések miatt. Az idősebb korosztály esetében, amíg a törvényi szabályozás engedte, a nyugdíjkorhatár előtti évjáratba tartozók esetén a korengedményes nyugdíjazást alkalmazták.

Hazánkban az elmúlt évtizedben a munkanélküliség a férfiak körében magasabb volt, mint a nők között (5. ábra). (A nők esetében egyszer sem emelkedett 50% fölé). Ennek egyik oka, hogy az elbocsátott nők számára megoldást jelentett a „háztartásbeli” állapot. Az otthoni munkavégzés pótolta a munkahely kiesését és pszichikai szempontból is pozitív a hatása. Azonban a kétkeresős családban a nő keresetének kiesése is komoly gondokat okozhat, még akkor is, ha általában a női keresetek alacsonyabbak. Természetesen a férfi keresetének kiesése még súlyosabb gondokat eredményez.



5. ábra. Az ország és Tolna megye munkanélküli személyeinek nemek szerinti megoszlása, 1992-2001



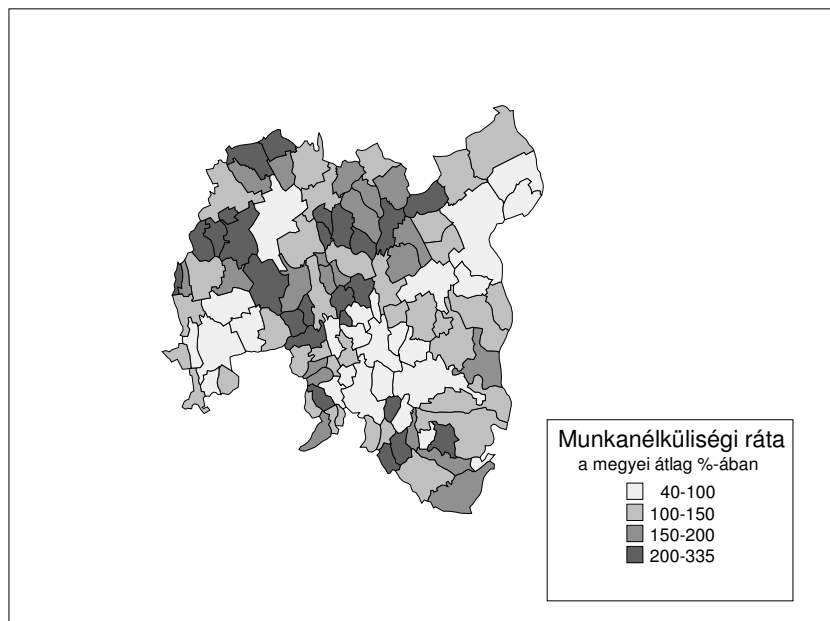
6. ábra. Munkanélküliségi ráta Tolna megyében munkaügyi kirendeltségek szerint, 1990-2001

Tanulmányunk záró részében azt vizsgáljuk meg, hogy Tolna megyét a munkanélküliségi ráta tekintetében milyen belső területi differenciák jellemzik. A megyében hat munkaügyi kirendeltséget találunk. Az ezek által nyilvántartott munkanélküliek számának változását mutatja a 6. ábra. 1990-ben mindegyik térségben 5% alatti a munkanélküliségi ráta, amely 1992-ig folyamatosan emelkedett, 14-32% közötti szintre. 2001-ben azonban már a legrosszabb helyzetű térség rátája is csak 13% körül volt.

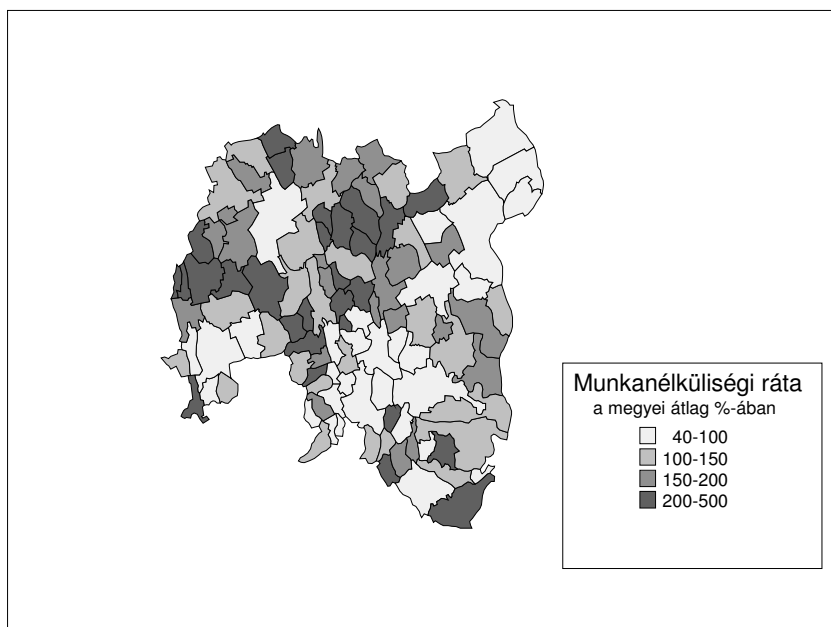
Minden évben a tamási székhelyű kirendeltség munkanélküliségi rátája a legmagasabb, csupán 1998-ban múlta ezt felül Tolna és környéke. Tamási vidéke esetében a hátrányos helyzet több tényezővel is magyarázható: kevés az adózó, magas a cigány népesség aránya, alacsony az iskolázottsági szint és túl magas a mezőgazdasági népesség részaránya.

A munkanélküliség Szekszárd környékét érintette legkevésbé: rátája a vizsgált 12 évben egyszer sem emelkedett 15% fölé. Itt viszonylag magas a vállalkozások száma, több személyt tudnak a terciér szektorban foglalkoztatni, magasabb az iskolázottság.

A térségek által leírt pályák egyébként hasonlóak, csak a köztük lévő differencia mértéke változott az évek során.



7. ábra. A munkanélküliség települési differenciái Tolna megyében, 1993



8. ábra. A munkanélküliség települési differenciái Tolna megyében, 2000

Végül néhány szóban felvázoljuk, hogy a megyén belül milyen települési differenciák jellemzik a munkanélküliséget. Általában megállapíthatjuk azt, hogy minél kisebb a település, annál magasabb ott a munkanélküliségi ráta. Az itt élő emberek jó része korábban a kitelepített falusi iparban és szolgáltatásban dolgozott vagy ingázó volt. A gazdasági változások során elsőként ezen üzemeket szüntették meg, valamint a vidékről bejáró dolgozókat bocsátották el.



A falusi népesség általános jellemzője a relatíve alacsony iskolázottság. A 10 évesnél idősebb lakosság 1,5%-a nem végzett egyetlen osztályt sem, ennek pedig 75%-a falusi lakos. A 25 éves vagy ennél idősebb korosztály csupán 6,9%-a végzett felsőfokú intézményben, míg a városi lakosság 11,2%-a szerzett diplomát.

Ezzel összefüggésben Tolna megyében is azt tapasztaljuk, hogy megyei viszonylatban a városokban sokkal kedvezőbb a lakosság foglalkoztatási helyzete, mint a falvakban (7. és 8. ábra). Térképeink szerint a falvak közül elsősorban a Szekszárd környékiek, illetve a Paks és Dunaföldvár közelében elhelyezkedők vannak relatíve jobb helyzetben, míg a Tamási és Dombóvár közti, valamint a megye északi részén lévő, kis lélekszámú és többnyire romák által magas arányban lakott települések lakói küszködnek leginkább az állástalanság problémájával.

Összegzésként megállapíthatjuk, a munkanélküliségi ráta az 1990-es évek végére Tolna megyében 13, majd 12% alá esett vissza, azonban a tartós munkanélküliek száma növekedett. A munkanélküliség főleg az alacsony iskolai végzettségűeket (általános iskola vagy annál kevesebbrel sem rendelkezők), a fizikai foglalkozásúakat (betanított- vagy segédmunkás) sújtotta.

Tolna megye gazdasági helyzete miatt a mezőgazdaságból elbocsátottak száma a legmagasabb, országos viszonylatban a perifériaként szereplő ipari régiók, térségek munkásai lettek állástalanok.

A munkával nem rendelkezők száma a kisebb településeken magasabb, mint az átlag.

## IRODALOM

- Fazekas K.** 1993: A munkanélküliség regionális különbségeinek okairól. – Közgazdasági Szemle, 40. 7-8. pp. 694-712.
- Fazekas K.** 1997: Válság és prosperitás a munkaerőpiacon: A munkanélküliség regionális sajátosságai Magyarországon 1990-1996 között. – Tér és Társadalom, 11. 4. pp. 9-24.
- Schwertner J.** 1992: A munkanélküliség területi jellemzői. – Munkaügyi Szemle, 37. 12. pp. 27-31.
- Schwertner J.** 1994: Parázsló munkaerőpiac. – Tér és Társadalom, 8. 1-2. pp. 59-82.