

A FEJLETTSÉG EGYENLŐTLENSÉGE KÜLÖNBÖZŐ TERÜLETI SZINTEKEN AZ EURÓPAI UNIÓBAN

SZABÓ PÁL*

Bevezetés

A társadalmi-gazdasági jelenségek területi egyenlőtlensége többféle térségi keretben vizsgálható. Egyrészt a különböző közigazgatási szintek (ország, régió, település) kínálkoznak, másrészt ezek egységeiből, meghatározott szempontú aggregálás révén előálló térségek is terepet jelentenek az analízishez.

E tanulmány keretein belül a jelenlegi és a bővítés utáni Európai Unió fejlettségének területi egyenlőtlenségeit vizsgáltuk különböző, közigazgatási, statisztikai és általunk létrehozott térségi kereteken belül. A fejlettség mutatószámaként az Unióban elfogadott egy főre jutó GDP-t (vásárlóerő-paritáson, 1998) választottuk ki. Területi keretünk a tizenöt uniós tagállam, valamint a csatlakozásra váró tíz, egykori szocialista ország (Bulgária, Csehország, Észtország, Lengyelország, Lettország, Litvánia, Magyarország, Románia, Szlovákia, Szlovénia), röviden CECC (Central European Candidate Countries) volt. Célul tűztük ki, hogy rávilágítsunk arra a tényre, hogy az egyes közelítések a fejlettségi egyenlőtlenség más és más oldalát tárhatják fel. Emellett külön foglalkoztunk a klasszikus elemzési szintek mellett egy ún. makroregionális közelítési móddal is.

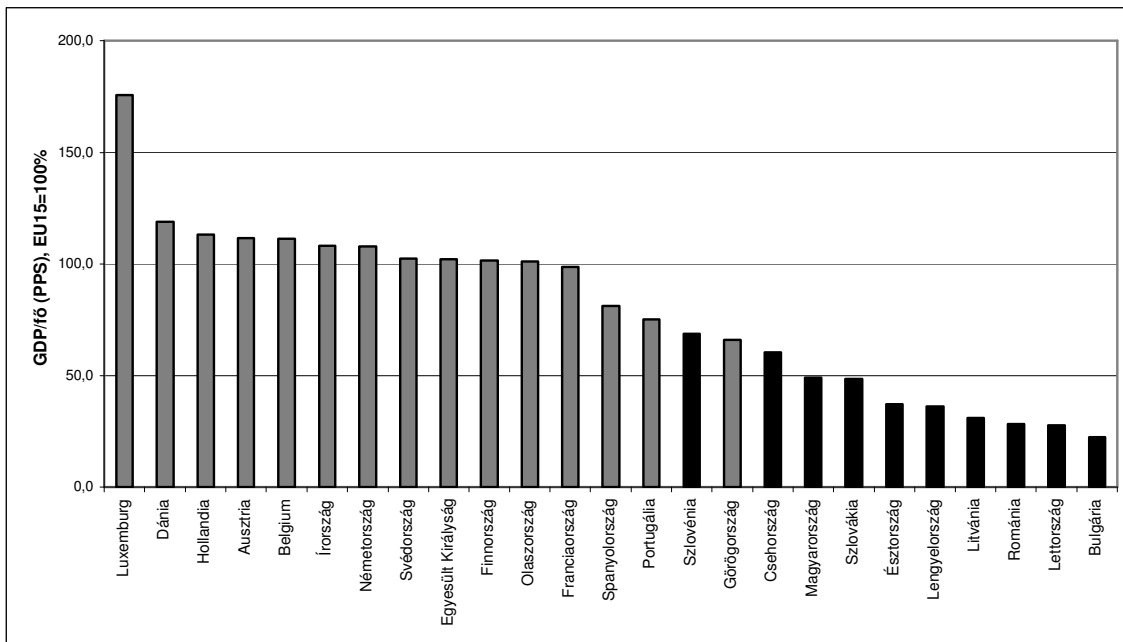
Országok közötti különbségek

Ha a fejlettségbeli különbséget országos szinten nézzük, az Európai Unió átlagát 100%-nak véve, megállapíthatjuk, hogy az egyedi jellemzői miatt messze kiugró Luxemburgot (176%), és a három lemaradó dél-európai országot (Görögország 66%, Portugália 75%, Spanyolország 81%) leszámítva, a többi tagállam között is uniós viszonylatban számottevő különbségek vannak. (119%-tól [Dánia] 99%-ig [Franciaország] terjednek az értékek, *1. ábra*) Azonban a fő problémát a három sereghajtó, illetve azok felzárkóztatása jelenti: az egy főre jutó GDP-jük – a lassú felzárkózás ellenére – az uniós átlag 85%-a alatt van. Velük ellentétben, a korábban az utolsók között tanyázó Írország dinamikusan fejlődik és az élmezőnybe került (108%).

Ha a kibővített Uniót nézzük, máris érthetővé válik, hogy miért fő az eurokraták feje. A jelenleg csatlakozásra váró országok fejlettsége messze elmarad a tagállamokétól, a legfejlettebb tagjelölt ország, Szlovénia (69%) – a GDP-t vásárlóerő-paritáson nézve! – épphogy beérte az Unió sereghajtóját, Görögországot. Nagyon bizonytalanra teszi a csatlakozás utáni állapotot, hogy Bulgária, Románia és Lettország értéke az uniós átlag 30%-át sem éri el. Hazánk EU viszonylatban rossz, CECC viszonylatban kedvező helyzetben várja a bővítést (49%).

Ha csoportokat határolunk le (mint makrorégiókat), oly módon, hogy a tíz százalékpontnál nagyobb különbségeknél húzzuk meg a választvonalat, akkor a következő együttesek alakulnak ki: 1. Luxemburg; 2. 11 EU tagállam; 3. Spanyolország, Portugália, Görögország, Szlovénia, Csehország; 4. Magyarország, Szlovákia; 5. Balti államok, Lengyelország, Bulgária, Románia.

* PhD-hallgató, egyetemi tanársegéd, ELTE TTK Regionális Földrajzi Tanszék



1. ábra. A fejlettség országos szintű különbségei Európában, 1998 (adatforrás: EC 2001)

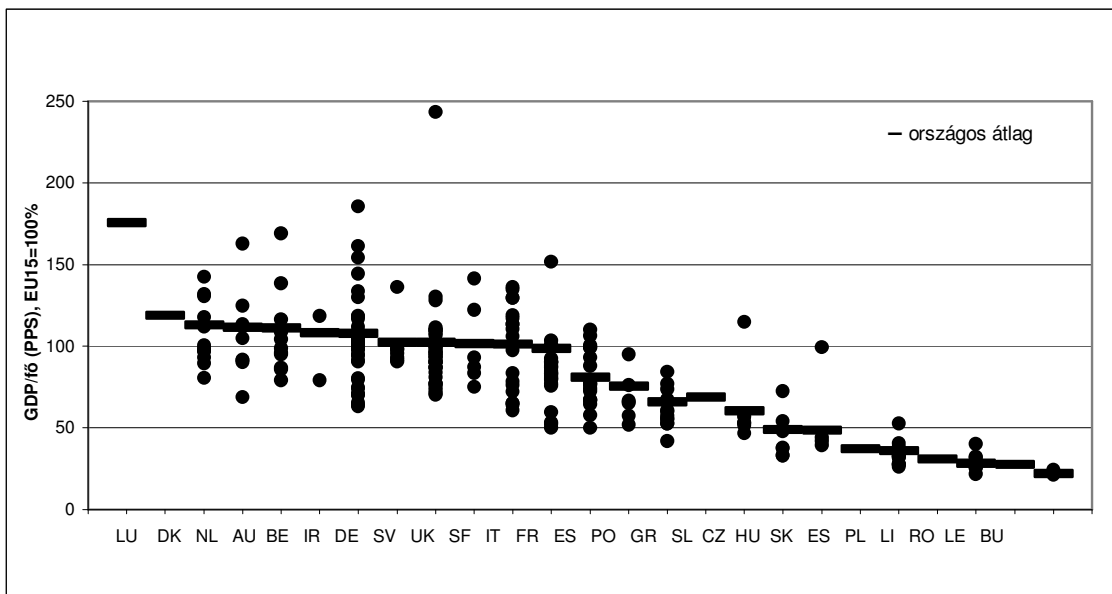
Regionális különbségek – országon belül

A fejlettség területi egyenlőtlenségének másik dimenzióját jelenti, ha az országokon belüli egyenlőtlenségeket vizsgáljuk. Az EU-ban kedvelt forma ennek szemléltetésére az olyan típusú ábra, mely csak a maximumot és minimumot képviselő – NUTS 2 szintű – régiókat, illetve azok értékeit emeli ki egy-egy országnál, azaz az ún. terjedelmet (a legfejlettebb és legelmaradottabb térség közötti különbséget) mutatja be. Ráadásul ezen ábránál az X tengelyen feltüntetett országok sorrendjében nincs vezérlőelv (pl. országok fejlettsége, maximumok vagy minimumok sorrendje), hanem ABC sorrendben következnek egymás után az államok, s így az ábra nehezen interpretálható.

Ennél jobb szemléltetési forma, ha nemcsak a szélsőségek, hanem az összes NUTS2 régió megjelenik a diagramon, ráadásul fejlettség szerinti sorrendben (2. ábra).

Némely országnál (Nagy-Britannia, Franciaország, Csehország és Szlovákia) egy térség, az ország fővárosa vagy a fővárost is magába foglaló ún. központi régió messze megelőzi az ország többi régióját. Szintén vizuálisan érzékelhető, hogy más országokban viszont jelentősen „szóródnak” a régiók (Németországban, Olaszországban például). Jogosan merül fel a kérdés: vajon hol nagyobbak a regionális különbségek?

A 2. ábra kicsit csalóka, mivel a különböző régiókat azonos pontokkal jelöltük, habár tudjuk, hogy többek között nagy népességbeli differenciák vannak az egyes régiók között, akár egy-egy országon belül is. Ebből az következik, hogy ha egy vagy több térség „kiugrik” illetve nagy a szóródás, még nem biztos, hogy ez egyet jelent azzal, hogy összességében (országon belül) nagy különbségeket tapasztalunk, mivel nem mindegy például, hogy a lakosság 5 vagy 25%-a él egy gazdag vagy szegény térségben (a súlyozás hiányának problematikája). Ezt a „vizuális csalódást” küszöböli ki a területi egyenlőtlenségi mutatók kiszámítása.



2. ábra. A fejlettség regionális (NUTS 2) egyenlőtlensége Európában, 1998 (adatforrás: EC 2001)

Egy területi egyenlőtlenségi mutatót, az ún. Hoover-indexet alkalmazva, láthatjuk, hogy az EU országai között Olaszország, Spanyolország, Finnország és Franciaország, a CECC államok közül pedig Magyarország, Szlovákia és Csehország küzd a legjelentősebb regionális (NUTS 2 szintű) különbségekkel (1. táblázat).

1. táblázat

A regionális fejlettségbeli különbségek országonként (1998) Forrás: EC 2001 adatai alapján saját számítások

Országok (NUTS 2 egységek száma)	Hoover-index (%)	Súlyozott relatív szórás (%)
Magyarország (7)	14,56	32,75
Olaszország (20)	12,39	27,30
<i>Szlovákia</i> (4)	11,98	37,82
Spanyolország (18)	10,59	23,59
<i>Csehország</i> (8)	10,50	33,08
Finnország (6)	10,41	24,24
Franciaország (22)	10,16	26,85
Ausztria (9)	9,93	24,93
Németország (40)	9,30	24,88
Belgium (11)	9,25	23,12
Nagy-Britannia (37)	8,93	33,14
Portugália (7)	8,72	18,90
<i>Lengyelország</i> (16)	8,04	21,36
<i>Románia</i> (8)	7,25	18,58
Írország (2)	7,04	15,96
Svédország (8)	6,59	16,71
Görögország (13)	6,49	15,43
Hollandia (12)	5,84	13,95
<i>Bulgária</i> (6)	2,38	3,61
Dánia (1)	–	–
Luxemburg (1)	–	–
<i>Észtország</i> (1)	–	–
<i>Lettország</i> (1)	–	–
<i>Litvánia</i> (1)	–	–
<i>Szlovénia</i> (1)	–	–
EU (211)	10,45	28,31
EU+CECC (211+53)	16,61	42,30

Persze a mutatók világa sem teljesen egyszerű. Izgalmas szakmai kérdést jelent, hogy a különböző területi egyenlőtlenségi mutatók (pl. súlyozott relatív szórás, Hoover-index, Gini-koefficiens, Theil-index), az eltérő számítási menetek miatt mennyiben adnak azonos sorrendeket, trendeket stb. Esetünkben például, ha a súlyozott relatív szórást is kiszámoljuk, más ország rangsort kapunk, mint a Hoover-index során (1. táblázat). Az eltérés okát a képletek különbözőségében találjuk: a relatív szórás esetében az értékek átlagtól való eltéréseinek négyzetes különbsége szerepel, s így, ha egy-egy régió értéke számottevően eltér az átlagtól és „súly” (jelentős számú népessége) is van, akkor az jelentősen megnöveli a mutató értékének nagyságát. Emiatt a korábban – a kiugró régiójuk miatt – emlegetett négyes (Nagy-Britannia, Franciaország, Szlovákia, Csehország) tagjai szembetűnően más pozíciót vesznek fel a relatív szórás szerinti rangsorban.

A különböző országok esetében a népesség jelentős része a fővárosban vagy annak régiójában összpontosul. Az értéktermelő gazdasági tevékenységeknek is gyűjtőhelyei ezek az országrészek, s emiatt a fejlettség országon belüli egyenlőtlenségének gyakori megjelenési formája a főváros (fővárosi térség)-vidék ellentét.

2. táblázat

A fővárosok (fővárosi régiók) súlya az európai országokban, 1998 (forrás: EC 2001 adatai alapján saját számítások)

Ország	Főváros, fővárosi régió (NUTS 2)	Ország népességéből való részesedés (%)	Ország GDP-jéből való részesedés (%)	Főváros-vidék ellentét (Hoover-index)
Magyarország	Közép-Magyarország	28,3	41,8	13,5
Szlovákia	Pozsony	11,5	23,5	12,0
Csehország	Prága	11,6	22,1	10,5
Finnország	Uusimaa	26,3	36,6	10,3
Franciaország	Île de France	18,2	28,0	9,8
Ausztria	Bécs	19,8	28,9	9,1
Portugália	Lisszabon és Tejo-v.	33,3	42,0	8,7
Írország	Southern and East	73,6	80,6	7,0
Svédország	Stockholm	20,0	26,6	6,6
Nagy-Britannia	Belső London	4,7	11,1	6,4
Lengyelország	Mazowieckie	13,1	19,1	6,0
Belgium	Brüsszel	9,4	14,2	4,8
Spanyolország	Madrid	12,8	17,4	4,6
Románia	Bukarest	10,1	14,4	4,3
Görögország	Attiki	32,8	36,7	3,9
Hollandia	Észak-Holland	15,9	18,5	2,6
Olaszország	Lazio	9,1	10,2	1,1
Bulgária	Yugozapaden	10,0	11,0	1,0
Németország	Berlin	4,2	4,0	0,2

Minden vizsgált országra jellemző, hogy a főváros, illetve a központi régió az ország GDP-jének nagyobb hányadát összpontosítja, mint a népességnek, az egyetlen kivétel Németország (2. táblázat). Minél nagyobb a két érték közötti eltérés (a két régióra számított Hoover-index értéke), annál nagyobb a területi egyenlőtlenség ezen formája. Magyarország ebben a tekintetben az első: a közép-magyarországi régió az ország GDP-jéből való részesedésével Írország és Portugália után a harmadik helyen áll, ám a népességéből való részesedése messze nem olyan magas. Hazánk mellett Finnország, Franciaország, Ausztria illetve Szlovákia, Csehország azon országok, ahol a két érték között számottevő differencia van. A korábban bemutatott Hoover-indexek számítási oszlopait (azaz az egyes régiók esetén a népességéből és a GDP-ből való részesedés közötti különbségeket) elemezve kiderül, hogy más jellegű területi egyenlőtlenség figyelhető meg Olaszországnál (ahol nem is a központi, Rómát magába záró Lazio régió a legnagyobb súlyú, hanem Lombardia viselkedik kis „vízfejként”, illetve a jól

ismert, markáns észak-dél ellentét a meghatározó), valamint Spanyolországnál (ahol Madrid mellett Katalónia is „központi” régió). Esetükben főleg, de más országoknál is térben jobban szétterül az egyenlőtlenség, nem kétpólusú (főváros-vidék) az ország.

Ezeknek a számításoknak az eredményeit erősen befolyásolja, s így kissé meg is kérdőjelezi, hogy erősen függ a mutatók értéke az országok területi beosztásaitól. Például Bulgária esetében nem csoda, hogy alacsony az egyenlőtlenség nagysága, mivel Szófia kiterjedt „holdudvarral” jelentkezik, azaz egy jelentős területű régiónak a része a főváros (így fejlettsége „beleolvad” kiterjedt, elmaradott környezetébe), szemben például Csehországgal, ahol Prága, mint önálló régió szerepel.

Regionális különbségek – Unión belül

Ha az egy főre jutó GDP értékeket regionális szinten (NUTS 2) a teljes Európai Unió szintjén nézzük (1998), akkor a legelmaradottabb és a legfejlettebb térségek között két és fél, háromszoros az eltérés (a minimum [Épírosz] és a maximum [Belső-London] között közel hatszoros az eltérés).

A fejlettségi rangsor élén (>140%) – nem meglepő módon – a nagyvárosok, nagyvárosi térségek (Belső-London, Brüsszel, Hamburg, Bréma, Bécs, Île-de-France), gazdag tartományok (Felső-Bajorország, Darmstadt, Utrecht) illetve Luxemburg helyezkedik el. A rangsor alján (<60%) görög (Épírosz, Nyugat-Görögország, Peloponnészosz, Kelet-Macedónia és Trákia), spanyol (Extremadura), portugál (Azori-szigetek, Közép-Portugália, Alentejo), és francia tengerentúli (Réuion, Guyane, Guadeloupe) régiókat találunk.

A fejlettség regionális egyenlőtlenségének jelentős differenciáltsága (súlyozott relatív szórás 28,3%) mellett két fő, ún. térszerkezeti jellemző figyelhető meg.

Egyrészt, fejlettség szempontjából, kiemelkednek környezetükből a fővárosok, nagyvárosok, nagyvárosi térségek (pl. Madrid, Uusimaa, Stockholm), mint a társadalmi-gazdasági erőközpontjai, centrumai egy-egy országnak. Másrészt a fejlett térségek térbeli folytonosságot mutatva kirajzolják Európa gazdasági centrumát, egy földrajzi szempontból is centrumhelyzetű térséget. Ez a térség DK-Angliától a Benelux államokon, Nyugat- és Dél-Németországon át Észak-Olaszországig húzódik (*Probáld F.* 2000). Az EU magterülete, az európai „gazdasági súlypont” (az ún. kék banán) egy sűrűn lakott, urbanizált térség, számos vállalattal, cégközponttal, szellemi erőforrással, fogyasztási potenciállal. Ennek inverzeként Európa perifériáin mutatkoznak az elmaradott régiók: délen, nyugaton és északon az elmaradott görög, olasz, spanyol, portugál, brit régiók. Ez a térbeli jegy, az ún. centrum-periféria ellentét jelenti a legfőbb problémát az Unión belül, s így az elmaradott, földrajzi szempontból perifériális helyzetű térségek felzárkóztatására számos uniós program irányul.

Nem áruulunk el nagy titkot, ha kimondjuk, hogy a bővülés után a fejlettség területi egyenlőtlensége nőni fog. Ez – 1998-as értékek alapján – regionális szinten akár másfélszeres is lehet (*I. táblázat*). Ekkora változást egyetlen korábbi bővítési folyamat sem eredményezett.

A másik drasztikus változást az jelenti majd, hogy az előbb emlegetett térbeli reláció (centrum-periféria) az új tagállamok belépésével meg fog változni, mivel a kelet-közép-európai országok régiói az integráció keleti szomszédságában fekszenek, és döntő többségük fejlettségben jelentősen elmarad az uniós átlagtól. Új földrajzi dimenzió, a nyugat-kelet ellentét válik az Unió fejlettségi képének egyik fő térbeli jegyév a bővítés után. A következőkben ezt támasztjuk alá egy egyszerű modell segítségével

Makroregionális különbségek

A régiók földrajzi pozícióját egy ponttal, a székhellyel vagy a legnépesebb várossal (azok földrajzi koordinátaival) azonosítottuk. Az egyes régiókat (NUTS 2) földrajzi pozíciójuk alapján aggregáltuk, három térbeli irány szerint is: észak-dél, nyugat-kelet és centrum-periféria. Az aggregálásnál, térszerkezeti jellemzők utáni kutatásról lévén szó, a területi egyenlőséget választottuk. Kétféle területi keretre is megnéztük a makroregionális különbségeket: a jelenlegi és a bővítés utáni Európai Unió. (A centrum-periféria relációnál a pontok koordinátáinak számtani átlaga adta ki a geometriai középpontot, amihez viszonyítottuk a régiók pozícióját).

A három dimenzió közül a centrum-periféria szerinti mutatja a legmarkánsabb területi egyenlőtlenséget, mind a népességet, mind a GDP-t nézve a mai Európai Unió esetében (3. táblázat). Emellett közepes nyugat-kelet, és gyenge észak-dél ellentét figyelhető meg, nyugat és észak javára. Ha a kibővített Uniót nézzük, akkor az észak-dél megosztottság gyakorlatilag eltűnik, a centrum is veszít súlyából, viszont rendkívül megerősödik a nyugat-kelet ellentét, főleg a GDP esetében (4. táblázat).

3. táblázat

A népesség és a GDP makroregionális differenciái az Európai Unióban, 1998 (forrás: EC 2001 adatai alapján saját számítások)

	Terület (%)	Népesség (%)	GDP (%)
Észak	50,0	53,6	56,7
Dél	50,0	46,4	43,3
Nyugat	50,0	59,1	58,4
Kelet	50,0	40,9	41,6
Centrum	50,0	76,8	82,2
Periféria	50,0	23,2	17,8

4. táblázat

A népesség és a GDP makroregionális differenciái egy kibővített Európai Unióban, 1998 (forrás: EC 2001 adatai alapján saját számítások)

	Terület (%)	Népesség (%)	GDP (%)
Észak	50,0	51,1	52,4
Dél	50,0	48,9	47,6
Nyugat	50,0	65,7	78,6
Kelet	50,0	34,3	21,4
Centrum	50,0	73,3	79,4
Periféria	50,0	26,7	20,6

Ha az egy főre jutó GDP-t nézzük, akkor is szembeötlő, hogy mennyire más lesz a makroregionális képe a leendő Európai Uniónak (3. ábra). Az észak-dél ellentét kis súlyát is elveszti, a korábbi centrum-periféria viszonynál pedig erősebb területi egyenlőtlenség lesz a nyugat-kelet ellentét. Azonban a centrum-periféria viszony is megmarad, kis mértékben még erősödik is, azaz kettős makroregionális egyenlőtlenség fog fennállni. Olyan térszerkezet áll elő, mint amilyen a jelenlegi Magyarország jellemezhető: fejlett centrum – elmaradott periféria, fejlett nyugat – elmaradott kelet.

	ÉSZAK-DÉL	NYUGAT-KELET	CENTRUM-PERIFÉRIA
EU			
EU + CECC			
GDP/fő (PPS), EU15=100%, 1998			

3. ábra. A fejlettség makroregionális egyenlőtlensége Európában, 1998 (forrás: EC 2001 adatai alapján saját számítás)

Ha az egy főre jutó GDP-t nézzük, akkor is szembeötlő, hogy mennyire más lesz a makroregionális képe a leendő Európai Uniónak (3. ábra). Az észak-dél ellentét kis súlyát is elveszti, a korábbi centrum-periféria viszonynál pedig erősebb területi egyenlőtlenség lesz a nyugat-kelet ellentét. Azonban a centrum-periféria viszony is megmarad, kis mértékben még erősödik is, azaz kettős makroregionális egyenlőtlenség fog fennállni. Olyan térszerkezet áll elő, mint amilyennel a jelenlegi Magyarország jellemezhető: fejlett centrum – elmaradott periféria, fejlett nyugat – elmaradott kelet.

A modellhez kapcsolódóan lényeges még megjegyeznünk, hogy korábbi kutatásaink igazolták (Szabó P. 2000), hogy a szomszédsági hasonlóság-hasonulás (magas területi autokorreláció a régiók és szomszédjaik fejlettsége között) az itt vizsgáltaknál is erősebb jegye a fejlettség regionális struktúrájának.

Összegzés

A tanulmányban foglaltak, konkrétan a területi egyenlőtlenségi vizsgálatok eredményei, adalékokat jelentenek a regionális politikai tevékenység alapjához, a helyzetfeltáráshoz. A fejlettségi területi egyenlőtlenségek eltérő oldalainak bemutatása felhívja a figyelmet arra, hogy az egyenlőtlenségek vizsgálatánál többféle szempontot és módszert is figyelembe kell venni. A makroregionális különbségek megismerése pedig segíthet a fő térszerkezeti jegyek feltárázásában.

Az eredményekből kitűnik, hogy Magyarországon a fejlettség regionális különbségei rendkívül magasak Európai viszonylatban. Ha ehhez hozzátesszük, hogy az elmúlt évtizedben

folytonosan nőtt az egyenlőtlenség nagysága (*Nemes Nagy J.* 2003), érthetővé válik – többek között –, hogy miért fontosak a területi kutatások és a területfejlesztési tevékenység. A másik lényeges információ inkább kifelé, az Európai Unió felé irányul: az eddigi regionális politikai tevékenységnek bizonyos értelemben módosulnia kell majd a bővülés után, mivel az eddigi fő makroregionális jegy, a centrum-periféria mellett egy sokkal erősebb (és immár számszerűsített) ellentét fog jelentkezni, a nyugat-kelet ellentét.

IRODALOM

- Nemes Nagy J.* 2003: Gazdasági-társadalmi súlypontok és mozgásuk az ezredvégi Magyarországon. Területi Statisztika 6. (43.) 1.
- Probáld F.* 2000: Európa regionális földrajza. – ELTE Eötvös Kiadó, Budapest.
- Szabó P.* 2000: Térszerkezet az Európai Unióban. – Tér és Társadalom, XIV. 2-3.
- Unity, solidarity, diversity for Europe, its people and its territory – Second report on Economic and Social Cohesion Office for Official Publications of the European Communities. – European Commission, Luxembourg, 2001.