

## Kína területi fejlettségi egyenlőtlenségei

Gyuris Ferenc<sup>1</sup>

### **Bevezetés**

Az impozáns történelmi múltra visszatekintő Kína – elsősorban erősen centralizált államberendezkedésénél, valamint lélekszámaához mérten nagyfokú etnikai, kulturális egységességénél fogva – mindig is meglehetősen egyveretű országnak tűnt az európai (szub)kontinens lakóinak szemében. A roppant kiterjedésű „középső birodalom” ugyanakkor a kezdetektől fogva rendkívül eltérő arculatú, a gazdasági termelés különböző fejlettségi szintjén álló térségeket foglalt és foglal magában. Nem véletlen, hogy a kommunista vezetés 1949-es hatalomra kerülése óta kiemelt céljának tekintette az országon belül feszülő társadalmi és gazdasági egyenlőtlenségek csökkentését. A problémakör azóta egyre nagyobb figyelmet kapott, a kutatók és területi tervezők számos elképzelést fogalmaztak meg a területi nivellálás lehetőségeiről. Mindez Kína 1980-as évek eleje óta zajló lendületes fejlődése révén a nemzetközi közvélemény érdeklődését is fölkelte, hiszen a társadalmi, politikai feszültségeket gerjesztő területi különbségek az egész ország helyzetére, nemzetközi versenyképességére, ezeken keresztül pedig a világgazdasági folyamatokra is hatással vannak.

Tanulmányomban a Kínai Népköztársaság tartományi szintű fejlettségi egyenlőtlenségeinek elmúlt bő öt évtizednyi változásait és ezek okait tekintem át. Külön kitérek arra, a regionális diszparitások időbeli alakulása szempontjából Földünk legnépesebb államára mennyiben alkalmazhatók a tőkés és kelet-európai posztszocialista országokra kidolgozott modellek, illetve mennyiben beszélhetünk sajátos kínai „példáról”.

### **Módszertani kérdések**

A gazdasági fejlettségi egyenlőtlenségek makroszintű vizsgálatának legfőbb „alapanyagát” a területi statisztikai adatsorok képezik. Ezek elsődleges forrását Kína esetében a *Kínai Statisztikai Hivatal* (National Bureau of Statistics of China – NBS) évkönyvei és egyéb kiadványai jelentik, melyek sokrétűségüknek köszönhetően számos vizsgálat elvégzésére adnak lehetőséget, mégpedig tartományi bontásban, immár több évtizedre visszamenőleg.

Komoly problémát jelent ugyanakkor, hogy hazánkban az 1985 előtt megjelent, részletes területi adatokat tartalmazó kínai statisztikai évkönyvek nem hozzáférhetők, regionális adatok pedig sem az NBS honlapján, sem más ingyenes internetes adatbázisban nem lelhetők fel.

---

<sup>1</sup> Egyetemi tanársegéd, PhD-hallgató, ELTE TTK Regionális Tudományi Tanszék, 1117 Budapest, Pázmány Péter sétány 1/C. E-mail: [gyurisf@gmail.com](mailto:gyurisf@gmail.com)

Éppen ezért munkám során döntően az amerikai Michigan Egyetem *China Data Center* (CDC) nevű fizetős adatbázisára támaszkodtam, mely az 1952–2006 közötti időszakra számos indikátor tartományi értékeit közli az NBS hivatalos kiadványai alapján.<sup>2</sup>

A gazdasági fejlettség vizsgálata kapcsán természetesen nem kerülhető meg a kínai gazdaságstatisztikai adatok megbízhatóságának kérdése, mely erőteljesen megosztja a szakmai közvéleményt (l. pl. RAWSKI, T.G. 2001, KLEIN, L.R.–ÖZMUCUR, S. 2002/2003, HOLZ, C.A. 2003, HOLZ, C.A. 2005, CHOW, G. 2005, JORDÁN Gy. 2009). Egyes kutatók alapjaiban kérdőjelezik meg a kínai statisztikák használhatóságát, mert azokat tudatos hamisítás, esetleg szakszerűtlen adatgyűjtés és –feldolgozás eredményének tekintik (RAWSKI, T.G. 2001), míg mások egyenesen arra a megállapításra jutnak, hogy Földünk legnépesebb országa statisztikáinak megbízhatósága és pontossága alapján – legalábbis az utóbbi időben – egyes fejlett államokat is maga mögé utasít (HOLZ, C.A. 2003). Bár mindkét oldal képviselőinek érvelése tartalmaz megfontolandó és túlzó elemeket, a magam részéről a hivatalos kínai statisztikai adatok használatát bárminemű gazdasági elemzésben indokoltnak, sőt megkerülhetetlennek tartom.

Ez az álláspont természetesen – egyetértve a JORDÁN Gy. (2009) által írtakkal – részint kényszerű: az NBS által közöltekhez képest alternatív területi adatsorok nem állnak rendelkezésre, így mással nem tudunk dolgozni. Ugyanakkor e kényszertől függetlenül is elfogadhatónak tartom HOLZ, C.A. és CHOW, G. véleményét, miszerint *a kínai statisztikai adatok, még ha célszerű is bizonyos kritikával kezelnünk őket, a főbb tendenciákat, időbeli és térbeli folyamatokat alapvetően hitelesen tükrözik, legalábbis az 1978-as gazdasági reformok óta* (HOLZ, C.A. 2005, CHOW, G. 2005). A megelőző *maói éra* adatainak elemzése kétségtelenül nagy körültekintést igényel – elsősorban nem is az időszakra jellemző állandó politikai nyomás, hanem a statisztikai hivatal korabeli erőforrásainak szűkössége, az ebből fakadó szakmai hiányosságok miatt. Ugyanakkor úgy vélem, *az adatokból esetlegesen kitűnő hosszú távú, stabil tendenciák, valamint a markáns irányváltások, kilengések a reálfolyamatok alapvetően hiteles leképeződésének tekinthetők.*

Ami a vizsgálat területi vonatkozását illeti, *az ország vizsgálatába nem vontam be Hongkongot (Xianggang) és Macaut (Aomen)*. Ez a két terület az elmúlt évszázadban teljesen más fejlődési utat járt be, mint Kína többi része, gazdasági és társadalmi tekintetben egyaránt. Éppen ezért fejlődésüket és helyzetüket nem lehet azokból a tényezőkből levezetni, amelyekből a népi Kína más tartományaiét. Hasonló okból a vizsgálat nem terjed ki a Beijing

---

<sup>2</sup> Az adatbázishoz az MTA Közgazdaságtudományi Intézet egyik folyamatban lévő OTKA-projektjének részeseként fértem hozzá.

által 23. tartománynak tekintett Taiwan elemzésére sem, különösen, hogy ez utóbbinak jogilag sem tisztázott a hovatartozása.

Másfelől tekintettel kellett lennem *Kína közigazgatási beosztásának változásaira*: a kínai tartományok száma 1988 óta kettővel növekedett (Mao Zedong idején más, a tartományi beosztást érintő változtatások is történtek, a hosszú idősoros statisztikákból ugyanakkor visszamenőleg kiszűrték ezek hatásait).<sup>3</sup> Éppen ezért a rendelkezésre álló adatokat az *idősoros vizsgálatok elvégzése előtt először azonos közigazgatási beosztásra kellett vetítenem*; egész pontosan az 1987-es, 29 egységből álló tartományi felosztást vettem alapul.

### ***A területi egyenlőtlenségek időbeli alakulása Kínában***

#### *Általános elméleti háttér – a Williamson-hipotézis*

A területi egyenlőtlenségek időbeli alakulásának átfogó szabályszerűségeit először WILLIAMSON, J.G. modellezte 1965-ben megjelent, *Regional inequality and the process of national development: A description of patterns (A területi egyenlőtlenség és a nemzeti fejlődés folyamata: az összefüggések leírása)* című munkájában. Az általa megfogalmazott hipotézis nyomán induló vizsgálatok és elméleti okfejtések során kristályosodott ki az az álláspont, mely szerint szoros kapcsolat mutatható ki egy ország gazdasági fejlettsége és területi jövedelmi egyenlőtlenségei között, a következőképpen:

1. *A gazdasági fejlődés korai, preindusztriális fázisában* járó országokon belül viszonylag *csekély területi fejlettségi különbségek jellemzők*. Ennek oka, hogy a mezőgazdaság termelési értékét alapvetően két tényező befolyásolja, a természeti tényezők és a termelési módszerek. Egy ország különböző térségeinek természeti adottságai között általában nincsenek szélsőséges különbségek, miáltal az agrártermelés, ennek révén pedig a gazdasági teljesítmény terén sem bontakoznak ki komoly területi egyenlőtlenségek. Ez alól a nagy kiterjedésű országok (köztük Kína) nyilvánvaló kivételt jelentenek, ott azonban a népesség is meglehetősen egyenetlenül oszlik el a térben, döntően a jó mezőgazdasági adottságú területekre összpontosul (Kína esetében erről l. PROBÁLD 1999), így az egy főre jutó termelési érték itt sem mutat kiugróan nagy térbeli egyenlőtlenségeket. A termelési módszerek színvonala pedig az államberendezkedéstől, a társadalmi munkamegosztás formáitól és a technikai fejlettségtől függ, vagyis egy országon belül komoly eltéréseket nem

---

<sup>3</sup> Kína jelenleg hivatalosan (Hongkong, Macau és Taiwan nélkül) 22 tartományból (*sheng*), 5 autonóm területből (*zizhiqu*) és 4 közvetlenül a központi kormány alá rendelt nagyvárosból (*shi*) áll. Jogi értelemben helytelen mindezen, összesen 31 egységet tartománynak nevezni, az egyszerűség és a jobb áttekinthetőség kedvéért azonban a szövegben így jártam el. A „kínai tartományokról” írottak az 1952–2006 közötti vizsgálatok esetében a Chongqing és Hainan nélküli 29 egységre vonatkoznak.

mutat (ez alól jelen esetben legfeljebb olyan kis létszámú közösségek jelenthetnek kivételt, mint néhány nomád türk törzs Nyugat-Kínában), jelentős területi fejlettségi különbségeket nem eredményez. E szakaszra példaként említhetők a *középkori Európa feudális államai*.

2. Az *ipari forradalom* korszakába lépve az ország rendkívül gyors gazdasági bővülésen megy keresztül, azonban a korszerű termelés zöme néhány ipari körzetbe koncentrálódik, míg a többi térség csak lassan indul meg a gazdasági növekedés útján. A látványos gazdasági növekedés tehát a *területi egyenlőtlenségek* minden korábbit meghaladó mértékű *kiéleződésével jár együtt*. Ennek tipikus példája a *18. század Angliája*, ahol az egy főre jutó termelési érték növekedése mögött egyszerre állt ott a Black Country rohamos termelésbővülése és a vidéki agrártérségek lényegében stagnáló kibocsátása.

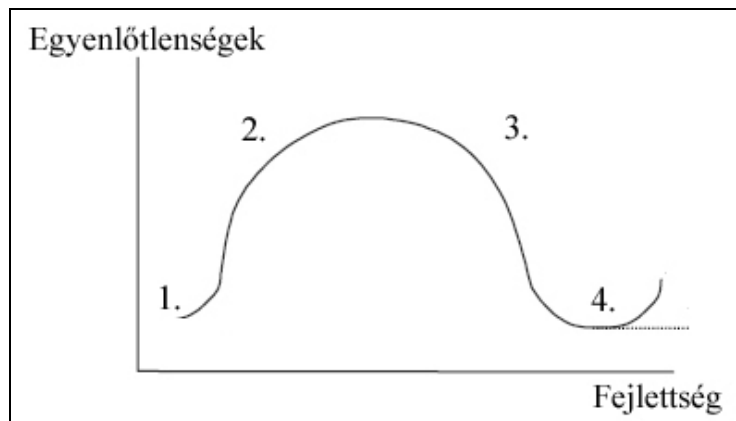
3. Az *ipari forradalom kiteljesedését követően* a gazdaság további növekedése mellett *kezdetét veszi a területi egyenlőtlenségek kiegyenlítődése*. Ennek egyik oka az *ipari forradalom innovációinak térbeli terjedése*, ami az elmaradottabb területeken is lehetővé teszi a gazdasági termelés hatékonyságának növelését, ezáltal a fejlettebb térségekhez való felzárkózást. Másrészt az *állam aktívan fellép* a térbeli jövedelmi különbségek immár társadalmi feszültségeket generáló kiéleződése ellen. Ez a fejlődési fázis jól illusztrálható a nyugat-európai „jóléti államok” példáján keresztül, ahol a II. világháborút követően a tartós gazdasági növekedéssel párhuzamosan sikerült mérsékelni a területi egyenlőtlenségeket.

4. A szakemberek sokáig azt valószínűsítették, hogy a *végző fázis kiegyensúlyozott fejlődést hoz*, amikor a *stabil növekedés tartósan alacsony területi különbségekkel társul*. Később többen is megkérdőjelezték e föltevés helytállóságát, főként azon elemzések alapján, melyek szerint a legfejlettebb országokban a területi egyenlőtlenségek újbóli – kisebb mértékű – növekedésére kerül sor, amit aztán egyes feltevések szerint megint nivellálódás követhet (NEMES NAGY J. 1998, AMOS O.M. 1988, LEE S.S. 2004).

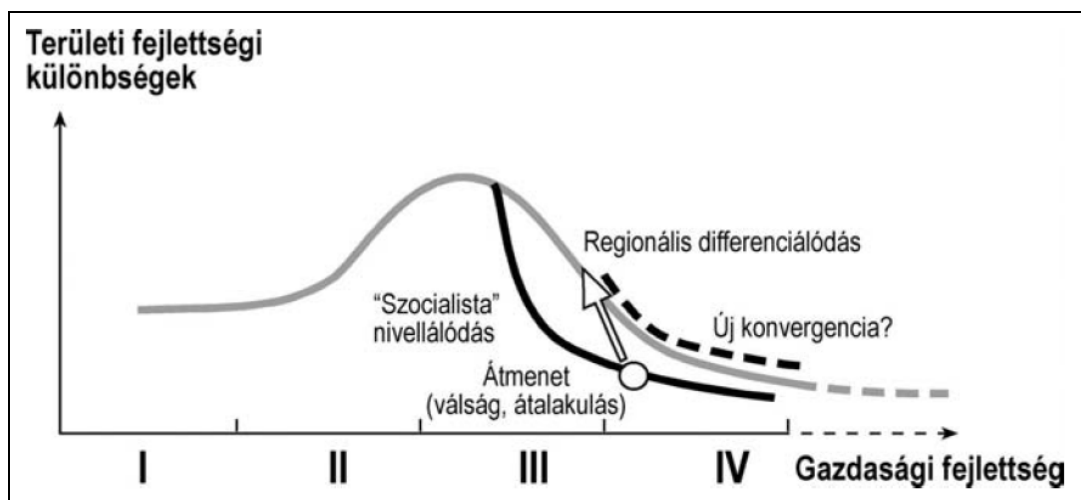
A fenti összefüggések *modellszerűen ábrázolhatók (1. ábra)*. Bármely ország elhelyezhető egy olyan koordinátarendszerben, ahol az x tengely a gazdasági fejlettséget (az egy főre jutó GDP-t), az y tengely pedig a területi egyenlőtlenségek nagyságát mutatja. Amennyiben egy ország helyzetét több különböző időpontra vonatkozóan ábrázoljuk a koordinátarendszerben, úgy a pontok egy görbét rajzolnak ki, melynek alakja fordított U betűre hasonlít (ennek köszönhető, hogy a williamsoni koncepciót általában csak „*fordított U-modellnek*” nevezik).<sup>4</sup>

---

<sup>4</sup> Megjegyzendő, hogy WILLIAMSON tanulmányában (WILLIAMSON, J.G. 1965) kizárólag az összefüggések szöveges ismertetése található, azok modellszerű, grafikus ábrázolása csak a cikket interpretáló szerzők későbbi munkáiban jelent meg.



1. ábra: A gazdasági fejlettség és a területi egyenlőtlenségek időbeli alakulásának modellje  
LEE S.S. 2004 nyomán



2. ábra A "fordított U-modell" módosulása a poszt-szocialista országok esetében  
Forrás: NEMES NAGY J. 2005

Kérdés persze, mennyire alkalmazható Williamson tőkés gazdaságokra kidolgozott elmélete egy olyan országra, ahol a vizsgált közel hat évtized során a gazdasági fejlődés szocialista modellje érvényesült. Itt kell utalást tennem azokra a kutatásokra, melyek az egykori szocialista államokban a „fordított U-modell” módosulását mutatták ki (2. ábra). Ezekben az országokban – az állam adminisztratív nivelláló politikájának köszönhetően – a területi egyenlőtlenségek lényegesen kisebbek voltak, mint a hasonló fejlettségi szinten álló kapitalista államokban („szocialista nivellálódás”). A piacgazdasági átmenet során ez a különbség fokozatosan megszűnik, a volt szocialista országok területi egyenlőtlenségei újból növekedésnek indulnak, „igazodnak” a modell fő trendvonalához („regionális differenciálódás”), mígnem azt elérve a divergenciát újabb kiegyenlítődség („új konvergencia”) követheti (a feltételes mód indokolt, hiszen a prognosztizált újbóli

konvergenciát a gyakorlatban eddig nem sikerült minden kétséget kizáróan kimutatni – NEMES NAGY J. 2005).

Kína esetére vonatkoztatva mindez azt valószínűsíti, hogy *az 1978-as gazdasági nyitás előtti időszak a fentebb említett „szocialista nivellálódás” szakaszának felel meg*, hiszen a kínai kommunista tervgazdálkodás keretei között a területi különbségek relatíve mérsékeltek voltak. *A nyitás óta* viszont a kínai gazdaság működése egyre inkább piaci alapokra helyeződik, ami *a korábbi időszak – mesterségesen fenntartott – mérsékelt egyenlőtlenségeinek növekedésével* jár együtt. Kérdés azonban, hogy ez a növekedés tart-e még, vagy már az átmenet regionális differenciálódását követő *„új konvergencia”* megindulásáról beszélhetünk. Ennek eldöntéséhez először célszerű sorra vennünk azokat az eljárásokat, melyek lehetővé teszik a kérdés megválaszolását.

#### *$\sigma$ - és $\beta$ -konvergencia*

A fejlettség és a fejlődés kapcsolata a 20. század utolsó évtizedeiben sok gazdasági szakember kutatásainak vált központi kérdésévé. Az ő munkásságuk révén született meg, illetve tisztult le a  *$\sigma$ - és  $\beta$ -konvergencia* fogalma (MAJOR K. 2005).

Mindkét szakkifejezés a konvergencia, vagyis a területi egyenlőtlenségek csökkenésének problémájához kötődik, szemléleti hátterük azonban eltérő. A  *$\sigma$ -konvergencia* fogalma a területi egyenlőtlenségek szórás típusú mutatókkal történő méréséhez kapcsolódik (maga a  $\sigma$  is a szórásra utal), és akkor áll fenn, ha egy adott ország *területegységeinek jövedelmi szórása csökken*. Ezzel szemben  *$\beta$ -konvergenciáról* akkor beszélhetünk, ha *az ország elmaradottabb területegységei gyorsabban fejlődnek, mint a fejlettek* (ennek mérése jellemzően regressziószámítással történik – részletesebben l. MAJOR K. 2005).

Látható, hogy a két fogalom mutat ugyan bizonyos fokú hasonlóságot, tartalmilag mégsem egyezik meg. Újabban egyre többen világítanak rá arra, hogy *a  $\beta$ -konvergencia a  $\sigma$ -konvergenciának szükséges, de nem elégséges feltétele*, lévén előbbi úgy is teljesülhet, hogy közben – akár gazdasági sokkhatás miatt – jövedelmi inverzió következik be (vagyis a korábban elmaradott téregységek gyorsabb növekedésük révén utolérnek, majd leelőzik a korábbi fejletteket, így újból jelentős egyenlőtlenségek alakulnak ki, csak közben a fejlettek és az elmaradottak „helyet cserélnek”) (MAJOR K. 2005). Éppen ezért egy ország területi egyenlőtlenségeinek részletes elemzésekor jellemzően a  $\sigma$ -konvergencia vizsgálatot részesítik előnyben, és a továbbiakban jómagam is így járok el.

### *A kínai területi egyenlőtlenségek időbeli alakulásának elemzése*

A kínai tartományi fejlettségi egyenlőtlenségekről már számos vizsgálat született,<sup>5</sup> ezek alapján azonban a teljes, 1952–2006 közötti időszak kellően részletes értékelése nem lehetséges. Az elemzések gyakorta csak rövid időtartamot tekintenek át, és módszertani különbözőségeik miatt nem „fésülhetők” össze egyetlen, átfogó idősoros adatbázissá. A hosszabb időtartamot értékelő elemzéseknek ugyanakkor általában kicsi az időbeli felbontásuk (nem évenkénti, hanem annál ritkább adatvétellel dolgoznak), ezáltal a tendenciák pontos követésére nem adnak lehetőséget, vagy ha mégis, csak ritkán foglalkoznak az 1978 előtti időszakokkal, és nem terjednek ki az 1990-es évtized második felére, nem beszélve a legutóbbi esztendőkről. További probléma, hogy az elemzések zöme a  $\sigma$ -konvergencia vizsgálatakor egyetlen területi egyenlőtlenségi mutató értékének időbeli alakulására koncentrálnak, szerzőik jellemzően meg sem kísérik több mutató egyidejű figyelembe vételét, ami szintén a valóság hiteles leírásának rovására megy.

Ami a kínai területi egyenlőtlenségekkel kapcsolatos – viszonylag kevés tételből álló – hazai szakirodalmat illeti, a problémakör legrészletesebb, tekintélyes módszertani apparátust felvonultató elemzését NEMESKÉRI Zs. (2003) adja. A reálfolyamatok ismertetése áll HORVÁTH G. (1988) és LÓHN A. (1999), valamint JORDÁN Gy. (2007) alapvetően leíró jellegű, a legfőbb tendenciákra összpontosító tanulmányának középpontjában is. Elsősorban a területi tervezés szemszögéből vizsgálja a problémakört FARAGÓ L. (1995) és NEMESKÉRI Zs. (1998), továbbá PROBÁLD F. (1999) munkájában is a regionális politikai vonatkozások elemzése válik igazán markánsná. JORDÁN Gy. (1998a) a (politika)történeti hatásokra helyezi a hangsúlyt, míg GAÁL G.–XU Y.Y. (1995) és JORDÁN Gy. (1998b) elemzésében a belső migráció hajtóerejeként nyernek említést a regionális egyenlőtlenségek. Ezek a leíró munkák számos értékes, jelen tanulmány szempontjából is hasznos megállapítást tartalmaznak,  $\sigma$ -konvergencia vizsgálatot azonban nem foglalnak magukban.

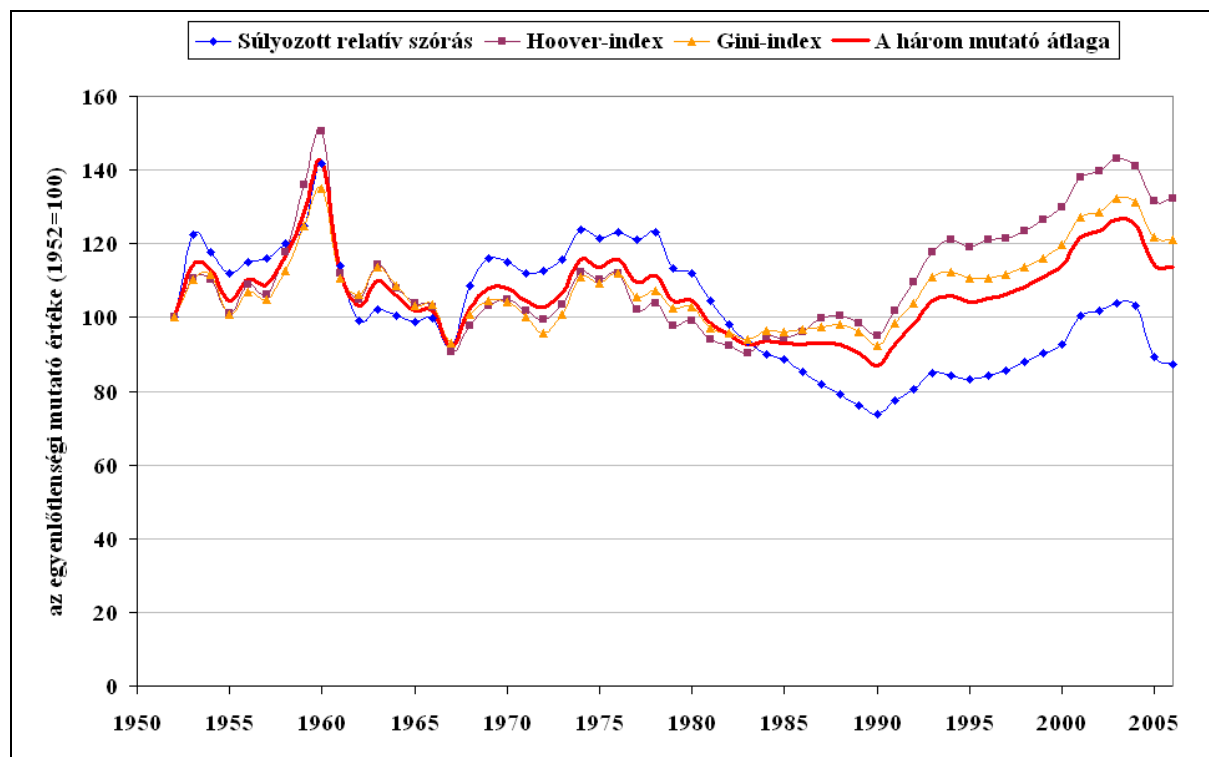
Éppen ezért a Kína helyzetével kapcsolatban feltett kérdések megválaszolásához új számításokat végeztem, a következőképpen: az elemzést a *China Data Center (CDC)* adatbázis 1952–2006 közötti időszakot lefedő, évenkénti bontású, tartományi szintű GDP adatai alapján készítettem el, mégpedig három indikátor, a súlyozott relatív szórás, a Hoover-index és a súlyozott Gini-koefficiens párhuzamos kiszámításával, az 1987-es közigazgatási beosztásra vonatkozóan. Ezt követően az egyenlőtlenségi mutatók értékének átlagát is

---

<sup>5</sup> Az angol nyelvű szakirodalomban föllelhető főbb vonatkozó tanulmányok felsorolását és rövid ismertetését l. GYURIS F. 2007.

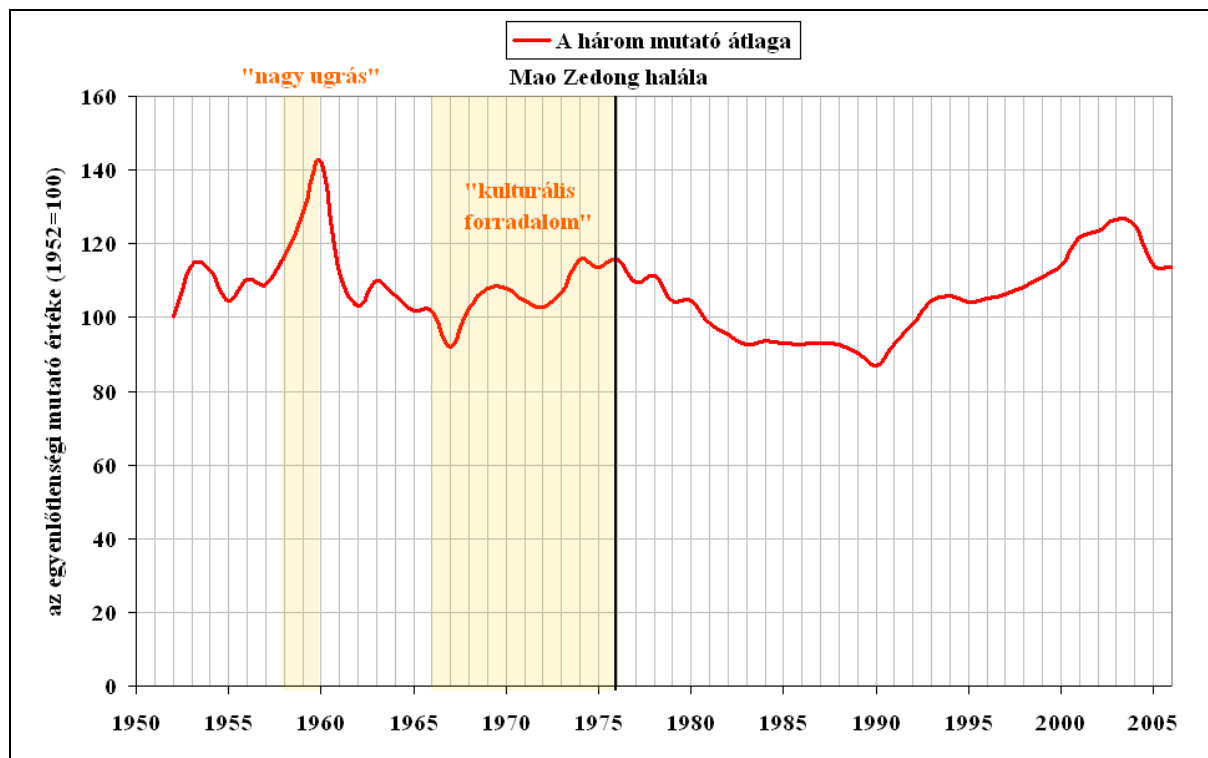
meghatároztam, oly módon, hogy előzetesen mindhárom indikátor időbeli értékeit a kezdőév (1952) értékének százalékában fejeztem ki. A kapott eredmények a 3. és a 4. ábrán láthatók.

A diagramok több fontos jelenségre világítanak rá. Látható, hogy az 1952–1976 közötti *Mao-korszak során a területi egyenlőtlenségek igen erősen ingadoztak*, az egyenlőtlenségi mutatók értékeinek világos trendre utaló alakulásáról nem beszélhetünk. Ez –a statisztikai adatfelvétel már említett megbízhatósági problémái mellett – paradox módon az erősen centralizált, központi utasításokon nyugvó tervutasításos rendszer működéséből fakad: a gazdaságpolitika gyakorta megfigyelhető éles irányváltásai ugyanis – akarva-akaratlanul – eltérő hatást gyakoroltak a különböző tartományokra, egyeseket előnyösebb, másokat hátrányosabb helyzetbe hozva.



3. ábra: A súlyozott relatív szórás, a Hoover-index, a Gini-index, valamint a három mutató átlagának alakulása Kínában a tartományok GDP/fő-értékei alapján (1952–2006) Adatforrás: China Data Center





4. ábra A három egyenlőtlenségi mutató átlagának alakulása Kínában a tartományok GDP/fő-értékei alapján (1952–2006)  
Adatforrás: China Data Center

A fejlett ipari országok sorába emelkedést célzó „nagy ugrás” (1958–1960) kezdeti, tényleges gazdasági növekedést hozó szakasza például előtte és azóta is példátlan mértékű területi fejlettségi különbségekhez vezetett. Ennek oka, hogy a nehézipar erőltetett, a mezőgazdaságtól elvont forrásokkal finanszírozott fejlesztése ott eredményezte a legnagyobb növekedést, ahol már korábban jelentős kohászati, és/vagy ezeket nyersanyaggal ellátó bányászati körzetek létesültek, melyek viszonylag hatékony fel tudták használni a rendelkezésre álló többletforrásokat. Ilyen volt a tradicionálisan az országos fejlettségi rangsor élén álló három nagyváros (Beijing, Shanghai, Tianjin); Mandzsúria, melynek nehéziparát jórészt az 1930-as, 1940-es években a japán megszállók építették ki, majd a későbbiekben a kínaiak tovább fejlesztették; valamint az ország északi, északnyugati részén elterülő, ritkán lakott, de stratégiai okokból gyors nehézipari fejlesztésen áteső provinciák (főként a szénben gazdag Shanxi és Shaanxi, az értékes ércekben is bővelkedő Xinjiang, illetve a tekintélyes vízenergia-készletre alapozva komoly alumíniumipari kapacitással rendelkező Qinghai és Ningxia). A fenti – többségükben már a „nagy ugrás” előtt az országos fejlettségi rangsor első felébe tartozó – provinciák GDP-je 1959-ben 19–42%-kal, de még 1960-ban is 8–24%-kal nőtt, miközben a tartományi értékek mediánja 15,1, illetve 3,4% volt.

Azokban az elmaradott agrártérségekben viszont, ahol a nehézipari fejlesztés főként alacsony termelékenységű, gyenge minőséget produkáló ún. népi kohók létesítésében öltött testet, miközben a mezőgazdaságnak komoly forráshiánnyal kellett szembenéznie, a gazdasági növekedés már 1959-ben szerény mértékű volt (a legszélsőségesebb példa Tibet és Gansu +4,0%-kal, de Hubei, Sichuan és Shandong értéke is +5% alatt maradt), az 1960-as esztendő pedig a GDP csökkenését hozta (Gansuban 24,9%-os, Sichuanban 6,5% volt a visszaesés). Ezek a folyamatok élezték ki szélsőségesen a területi egyenlőtlenségeket, melyeket aztán *1961-ben az országos léptékű radikális gazdasági visszaesés „lefelé nivelláló” hatása hirtelen a „nagy ugrás” előtti szintre redukált.*

Hasonlóképpen megállapítható, hogy a Mao Zedong pártbéli pozíciójának megerősítését célzó, a népi Kína történelmének legkegyetlenebb terrorját hozó *„kulturális forradalom”* (1966–1976) első éveiben lejátszódó gazdasági recesszió is a területi fejlettségi egyenlőtlenségek átmeneti csökkenését eredményezte, míg az 1960-as évek végén meginduló, és lassuló ütemben 1975-ig tartó növekedési fázis az egyenlőtlenségek mérsékelt fokozódásához vezetett.

A fentiekben taglalt folyamatok alapján könnyen arra a megállapításra juthatunk, hogy a Mao-korszak területi egyenlőtlenségeinek alakulása kizárólag a központi (gazdaság)politika irányváltásaihoz köthető, a Williamson-hipotézis szocialista országokra érvényes szabályszerűségeit (elsősorban a várt *„szocialista nivellálódást”*) pedig értelmetlen volna keresnünk. Véleményem szerint azonban ez a kézenfekvőnek tűnő interpretáció félrevezető volna. Ha ugyanis figyelmen kívül hagyjuk a *„nagy ugrás”* és a *„kulturális forradalom”* első szakaszának – néhány éven belül fenntarthatatlannak bizonyult – tendenciáit, azt láthatjuk, hogy a területi egyenlőtlenségek 1952 és 1976 között, tehát közel negyedszázadon keresztül meglehetősen szűk tartományban mozogtak (a kiszámolt indikátorok átlaga 1976-ban gyakorlatilag megegyezett az 1953-assal), miközben az ország egy főre jutó GDP-je reálértéken közel háromszorosára emelkedett. Azt pedig, hogy az iparosítási hullám idején, a gazdasági termelés összességében növekvő trendje mellett *a területi egyenlőtlenségek nem növekedtek, a „szocialista nivellálódás” speciális esetének* tekinthetjük.

Ez a sajátos *„kínai példa”* azért különbözik az *európai* posztoszocialista országokra érvényes változattól, mert míg utóbbiak az ipari forradalmat és a tőkés viszonyok kialakulását követően, a Williamson-modell III. szakaszában kényszerültek a *„szocialista fejlődés”* útjára, addig *Kína a népköztársaság kikiáltásakor még félféudális állapotban lévő*, Mandzsúria és a három nagyváros kivételével jószerével az ipari forradalom előtt álló *ország volt, a Williamson-modell II. szakaszának elején* (nem véletlen, hogy Mao Zedong sajátos

kommunista ideológiájának egyik sarokpontjává tette azt a Sztálintól származó vélekedést, miszerint a Kínához hasonló félfedális államok a kapitalista fejlődési fázist kihagyva közvetlenül léphetnek a szocializmus szakaszába) (TÁLAS B. 2006).

Ami a Mao halálát, majd az 1978-as nyitást követő időszakot illeti, itt a területi egyenlőtlenségek alakulásának sokkal világosabb tendenciái bontakoznak ki. Az *1978-as nyitás után Kínában a területi egyenlőtlenségek csökkenésnek indultak*, és ez a tendencia 1990-ig nem is változott. A reformok első bő tíz esztendejében tehát nem került sor a poszt szocialista országokban megfigyelt „regionális differenciálódásra”. Ennek elsődleges oka, hogy a gazdaság fokozatos liberalizálására először a különleges gazdasági övezetekben került sor, melyeket zömmel az ország délkeleti részén alakítottak ki – olyan provinciákban (Guangdongban, Fujianben, Zhejiangban és Jiangsuban), melyek 1978 előtt az országos fejlettségi mezőny középső, vagy alsó traktusában helyezkedtek el, viszonylag korán meginduló viharos fejlődésük így kezdetben a területi egyenlőtlenségek csökkenése irányába hatott. A konvergenciához emellett a mezőgazdaságban végrehajtott korai reformok is hozzájárultak, melyek nagyban hozzájárultak az elmaradottabb, döntően mezőgazdasági profilú tartományok gyorsuló növekedéséhez, miközben a legfejlettebb térségek gazdasága lassabban dinamizálódott, hiszen az iparban csak több éves lemaradással került sor mélyreható reformokra (TAUBMANN, W. 2001).

*A regionális egyenlőtlenségek mérséklődése azonban nem bizonyult tartósnak.* Egyfelől azért, mert az 1980-as évek derekától számos olyan reformintézkedésre került sor, amely az évtized végétől a különleges gazdasági övezeteken kívül fekvő ipari térségekben is az agrárterületekét jelentősen meghaladó gazdasági növekedést eredményezett (tipikusan ilyen intézkedés volt az iparvállalatok önállóságának növelése 1984-től) (PROBÁLD F. 1998). Mindezt csak fokozta a „lépcsőzetes fejlődés” ekkor bevezetett állami politikája, mely az elmaradottabb térségek felzárkóztatása helyett éppen a legjobb adottságokkal rendelkező, fejlett (zömmel tengerparti) tartományok támogatását helyezte a középpontba, mondván, a leggazdagabbak növekedése idővel kisugárzik a többi térségre is, hozzájárulva ezáltal a területi különbségek mérséklődéséhez (FARAGÓ L. 1995) – ahogy a hivatalos propaganda hangzott: „*egyeselek előbb gazdagodnak meg, mások később*” (JORDÁN Gy. 1998a). A növekedési pólus-elméletet idéző koncepció hatására az országos átlagnál immár fejlettebb délkeleti tartományok növekedése is tovább gyorsult, ami egyértelműen a divergencia irányába mutatott. Mindennek hatására *az 1980-as évek végén lezárult a térbeli homogenizálódás szakasza, majd az 1990-es évek folyamán rendkívüli mértékben kiéleződtek*

*a területi egyenlőtlenségek. A nyitás után 12 évvel tehát Kínában is megindult az átmenethez köthető „regionális differenciálódás”.*

*A '90-es évtized második felétől kezdődően ugyanakkor a regionális egyenlőtlenségek növekedési üteme lassul, ami arra enged következtetni, hogy Kína közeledik a fordított U-modell „tetőpontjához”, amelyet követően a gazdasági fejlődés már nem jár együtt a tartományok közötti különbségek növekedésével.<sup>6</sup> Ennek háttérében kézenfekvőnek tűnhet az állami politika kedvező, kiegyenlítő hatásának megjelölése (különösen a nyugati országrészek fejlesztését célzó nagyszabású állami program fényében), véleményem szerint azonban ez csak részleges magyarázatnak tekinthető. Legalább ilyen fontos a fejlett keleti térségek fokozatos, spontán gazdasági „telítődése”, valamint ezzel párhuzamosan a középső és nyugati tartományok gazdaságának erősödő intenzifikálódása. A fejlett térségekben a külföldi tőke nagyrészt kiaknázza azokat a profitnövelési lehetőségeket, melyek az ország jelenlegi gazdasági, politikai viszonyai mellett rendelkezésre állnak. Az elmaradottabb nyugati és középső provinciák azonban még tekintélyes kihasználatlan potenciállal bírnak, itt található többek között az ország feltérképezett ásványkincs (elsősorban szénhidrogén)-telepeinek jelentős része (TSE, P.K. 2008). Mindezen felül a keleti térségek gazdasági értéktermelésének növekvő hányada végső soron a fejletlenebb térségekben csapódik le: a kelet-kínai üzemekben dolgozó olcsó munkaerőn belül immár százmillió felettire tehető a nyugatról származó ideiglenes migránsok száma, akiknek hazautalásai komolyan hozzájárulnak az elmaradottabb térségek felzárkózásához, nemcsak közvetlenül, hanem közvetve, a belőlük megvalósuló beruházások (például a létrejövő kisvállalkozások) révén is (TAUBMANN, W. 2003).*

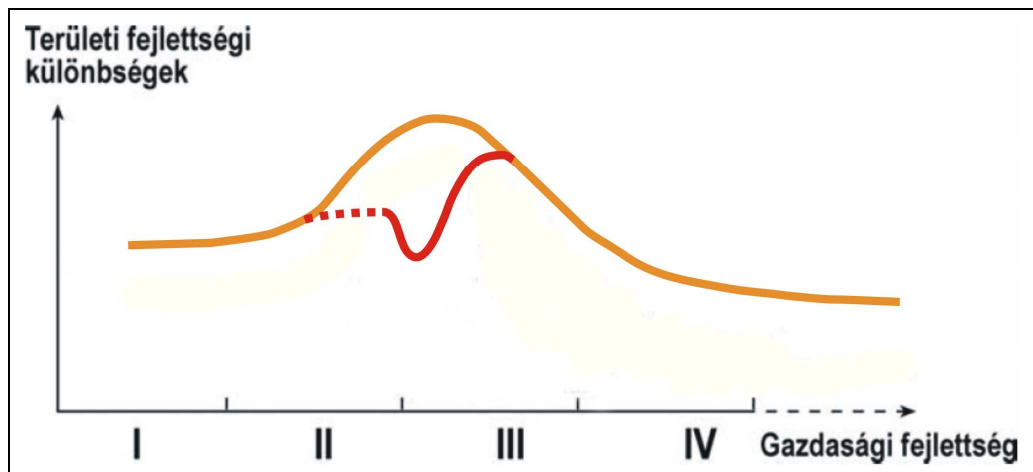
## **Összegzés**

Kína területi egyenlőtlenségei a Mao-korszak során – a „nagy ugrás” és a „kulturális forradalom” kezdeti szakaszának hirtelen kilengéseitől eltekintve – összességében viszonylag szűk tartományon belül mozogtak; ezt a periódust az 1978-as „nyitás” után tartós konvergencia követte, amit 1990 után markáns, bár a közelmúltban csillapodó divergencia váltott fel. Ezek kapcsán megállapítható, hogy *Kína területi egyenlőtlenségeinek alakulásában kimutathatók a Williamson-modell (poszt)szocialista országokra érvényes változatának főbb*

---

<sup>6</sup> A görbe 2004-ről 2005-re már az egyenlőtlenségek szignifikáns csökkenését sejteti, ez azonban egy adminisztratív hatás következménye, nem a reálfolyamatokat tükrözi. A tartományok fejlettségi rangsorát toronymagasan vezető, ezáltal az egyenlőtlenségek mértékét jelentősen befolyásoló Shanghai hivatalos népességszáma ugyanis egy új számbavételi metódus bevezetése miatt szignifikánsan megnőtt, ami az egy főre jutó GDP értékének csökkenésével járt együtt (Li Qing, a Kínai Társadalomtudományi Akadémia tudományos munkatársának szóbeli közlése nyomán).

elemei (jelesül a „szocialista nivellálódás” és az átmenethez köthető „regionális differenciáció”), megjelenési formájuk azonban eltér a közép- és kelet-európai államokra jellemzőtől. Ennek egyik oka, hogy a kelet-ázsiai ország a gazdasági fejlődés viszonylag korai fázisában, a „fordított U-modell” II. szakaszában lépett a szocializmus és a „szocialista nivellálódás” útjára; másik összetevője pedig, hogy az átmenet – melynek során sikerült elkerülni a visszaesést, sőt a gazdaság látványos ütemben dinamizálódott – kezdetben a regionális különbségek tartós csökkenését eredményezte, és csak ezután indult meg a nyilvánvaló divergencia, melyet belátható időn belül „új konvergencia” követhet (6. ábra). Mindezek fényében a Williamson-modell lefutása szempontjából okkal beszélhetünk a sajátos kínai „példáról”.



Jelmagyarázat: Szaggatott vörös vonallal a Mao-korszak „szocialista nivellálódási” trendje, Folytonos vörös vonallal a nyitás utáni konvergencia, majd „regionális differenciálódás”. A sárga görbe az alapmodellt mutatja

5. ábra A Williamson-modell (poszt)szocialista változatának sajátos érvényesülése Kínában (saját szerkesztés).

## IRODALOMJEGYZÉK:

- AMOS, O.M. (1988): Unbalanced regional growth and regional income inequality in the latter stage of development. *Regional Science and Urban Economics* 4. pp. 549–566.
- CDC (é.n.): China Data Center. University of Michigan. [www.chinadataonline.org](http://www.chinadataonline.org)
- CHOW, G. (2005): Are Chinese Official Statistics Reliable? A szerző által 2005. november 2-án tartott előadás írott változata. [www.princeton.edu/~gchow/Are%20Chinese%20Official.doc](http://www.princeton.edu/~gchow/Are%20Chinese%20Official.doc)
- FARAGÓ L. (1995): Kína a növekedési pólus elmélet gyakorlati megvalósítója. *Tér és Társadalom* 3. 4., pp. 179–189.
- GAÁL G.–XU, Y.Y. (1995): Gazdasági-társadalmi változások és a migráció Kínában. *Demográfia* 2. 3., pp. 203–212.
- GYURIS F. (2007): A fejlettség regionális egyenlőtlenségei Kínában. *Tér és Társadalom* 3. pp. 143–165.
- HOLZ, C.A. (2003): Truth or consequences: China's GDP numbers. *China Economic Quarterly* 3. pp. 30–40.
- HOLZ, C.A. (2005): The Institutional Arrangements for the Production of Statistics. OECD Statistics Working Paper – China governance project, STD/DOC(2005)1.
- KLEIN, L.R.–ÖZMUCUR, S. (2002/2003): The Estimation of China's Economic Growth Rate. *Journal of Economic and Social Measurement* 4. pp. 187–202.
- HORVÁTH G. (1988): Regionális gazdasági fejlettségi különbségek a Kínai Népköztársaságban. *Tér és Társadalom* 3., pp. 3–28.
- JORDÁN Gy. (1998a): Peking és a tartományok – A regionalizmus és a decentralizáció problémái Kínában. *Társadalmi Szemle* 2. pp. 77–87.
- JORDÁN Gy. (1998b): A város és a vidék közötti szakadék és a belső migráció Kínában. *Statisztikai Szemle* 4. 5. szám, pp. 407–417.
- JORDÁN Gy. (2007): A kínai gazdasági reform árnyoldalai: a növekvő egyenlőtlenségek. *Valóság* 9., pp. 12–29.
- JORDÁN Gy. (2009): A kínai statisztika megbízhatóságáról. *Statisztikai Szemle* 1. pp. 63–82.
- LEE, S.S. (2004): Spatial Dynamic Variations of Regional Inequality in Korea and Japan. *Studies in Regional Science* 1. pp. 97–116.
- LÓHN A. (1999): A gazdasági reformok hatása Kína regionális fejlődésére. *Földrajzi Értesítő* 1. 2., pp. 199–215.
- MAJOR K. (2005): A  $\sigma$  és  $\beta$  konvergencia. In: NEMES NAGY J. (szerk.): *Regionális elemzési módszerek. Regionális Tudományi Tanulmányok* 11. ELTE Regionális Földrajzi Tanszék–MTA-ELTE Regionális Tudományi Kutatócsoport, Budapest, pp. 121–135.
- NEMES NAGY J. (1998): *A tér a társadalomkutatásban. Hilscher Rezső Szociálpolitikai Egyesület, Budapest*
- NEMES NAGY J. (2005) (szerk.): *Regionális elemzési módszerek. Regionális Tudományi Tanulmányok* 11., ELTE Regionális Földrajzi Tanszék–MTA-ELTE Regionális Tudományi Kutatócsoport, Budapest
- NEMESKÉRI Zs. (1998): Nyugati elméletek a kínai valóság tükrében. A kínai regionális politika fejlődése 1980–1996 között. *Tér és Társadalom* 4., pp. 105–115.
- NEMESKÉRI Zs. (2003): *A régiók fejlődése és konvergenciája Kínában. PTE-TTK-FEEFI, Pécs*
- PROBÁLD F. (1998): Kína. In: PROBÁLD F. – HORVÁTH G. (szerk.): *Ázsia, Ausztrália és Óceánia földrajza. ELTE Eötvös Kiadó, Budapest*, pp. 171–217.
- PROBÁLD F. (1999): A regionális fejlődés dilemmái Kínában. In: TÉSITS R. – TÓTH J. (szerk.): *Kommunikáció térben és időben. University Press, Pécs*, pp. 184–196.

- RAWSKI, T.G. (2001): What's Happening to China's GDP Statistics? A China Economic Review kínai statisztikai adatokkal kapcsolatos szimpóziumára készült elemzés írásos változata. [www.pitt.edu/~tgrawski/papers2001/gdp912f.pdf](http://www.pitt.edu/~tgrawski/papers2001/gdp912f.pdf)
- TÁLAS, B. (2006): Kína – a 21. század leendő hiperhatalma. *Külügyi Szemle* 1.2., pp. 16–70.
- TAUBMANN, W. (2001): Wirtschaftliches Wachstum und räumliche Disparitäten in der VR China. *Geographische Rundschau* 10., pp. 10–17.
- TAUBMANN, W. (2003): Binnenwanderung in der Volksrepublik China. *Geographische Rundschau* 4., pp. 46–53.
- TSE, P.K (2008): The Mineral Industry of China. In: United States Geological Survey (USGS): 2006 Minerals Yearbook, pp. 8.1–8.23.
- WILLIAMSON, J.G. (1965): Regional inequality and the process of national development: a description of the patterns. *Economic Development and Cultural Change* 4. pp. 3–84.