

JAKOBI ÁKOS

(ELTE Regionális Földrajz Tanszék)

Hagyományos és új területi egyenlőtlenségek a hazai szakirodalom tükrében¹

Az ezredforduló éveinek területi folyamatai sok tekintetben új, más viszonylatban azonban a korábbiakkal sokban megegyező jellegzetességeket mutatnak. A rendszerváltás óta eltelt időszak lassan már olyan időtávnak tekinthető, amelyben feltétlenül jelentkeznie kellett új területi egyenlőtlenségeket befolyásoló tényezőknek is, emellett azonban nem feledkezhetünk el az eddig is erőteljes hatást kifejtő hagyományos elemekről sem. A területi egyenlőtlenségeket befolyásoló tényezőket ezek alapján három csoportba sorolhatjuk: 1) Hagományos tényezők, amelyek a múltban és a jelenben is azonos módon hatottak a területi egyenlőtlenségek alakulására, 2) Átalakuló tényezők, amelyek már a múltban is jelen voltak, hatásuk azonban jelenleg más, mint előzőleg, 3) Új tényezők, amelyek korábban nem léteztek (vagy a területi egyenlőtlenségek alakulására nem voltak hatással), újabban azonban befolyásolják a térségi viszonyokat.

Visszatekintve az elmúlt 20-30 évre, minden időszakban felfedezhetjük a korabeli területi egyenlőtlenségi tényezők között a hagyományos, az átalakuló és az új elemeket. Természetesen az azóta eltelt időszakban ezek a tényezők megváltozhattak, újabban hagyományosak vagy átalakulók lehettek, esetleg eltűnhettek, a korábban hagyományosnak számító tényezők ma is hasonlóképpen létezhetnek.

A területi egyenlőtlenségeket befolyásoló tényezők időbeli alakulása

Kétségtelen, hogy egy-egy térség életének illetve jellemzőinek meghatározó folyamatai állandó változásban vannak, melyeket leginkább láncszemként foghatunk fel a területegység előző fejlődési szakaszai és a jövőbeni útjai között. A területi egyenlőtlenségek mértékére ható egyes tényezőkkel kapcsolatban hasonlóképpen fogalmazhatjuk meg elméletünket: a térbeli különbségek háttérben zajló folyamatok erősödnek, gyengülnek, megjelennek vagy eltűnnek a befolyásoló tényezők széles csoportján belül.

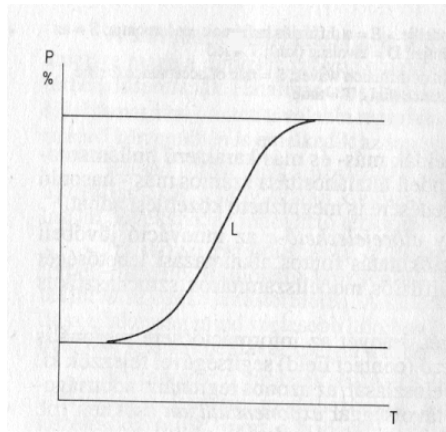
Annak eldöntésére, hogy egy vizsgált egyenlőtlenségi tényezőt újszerűnek vagy megszokottnak lehet-e nevezni, a területi egyenlőtlenségi állapotokról, illetve magáról a tényező nagyságának és elterjedtségének stb. alakulásáról időben megfelelően visszatekintő adatsorok és információk megléte szükséges. Leegyszerűsítve ezen idősorok dinamikus

¹ Megjelenés helye: Geográfus Doktoranduszok VI. Országos Konferenciája, Pécs, 2001.

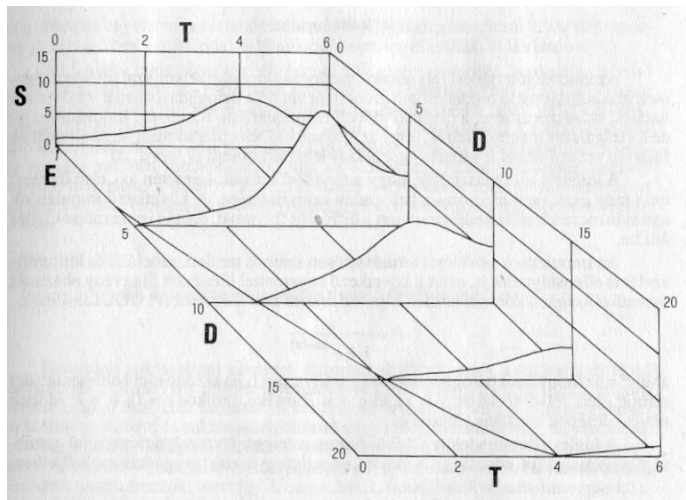
analízisével, a vizsgálati időszakra visszatekintve, különféle fejlődési pályák kapcsolhatók az egyes tényezőkhez, mely görbék statikus időbeli metszetei alapján meghatározható, hogy a vizsgált tényező az „életpályájának” mikor melyik szakaszában tartott.

Geográfiai szemszögből nézve egy egyenlőtlenségi tényező jelentőségének alakulását társadalmi és főképpen térbeli elterjedtsége alapján lehet meghatározni. Az utóbbi évtizedek hazai szakirodalmában a *térbeli terjedést* tanulmányozó és leíró vizsgálatok elméleti és gyakorlati oldalról is megfogalmazták a legfőbb törvényszerűségeket. Az új jelenségek térbeli terjedése a hazai irodalomban elsőként a gazdasági tér egyik jellemzőjeként került megemlítésre (ILLÉS I. 1975). Az innovációk – akár mint újonnan megjelenő egyenlőtlenségi tényezők – terjedésének modelljét Nemes Nagy József írta le 1985-ben (NEMES NAGY J. 1985), a külföldi szakirodalomra és hazai statisztikai vizsgálatokra alapozva (HUNYADI L. 1978). Innovációterjedés alatt egy-egy jelenség néhány kiindulópontból rajtoló, térben és időben terjedő folyamatát érti, mely terjedés szoros összefüggésben van a területi fejlődéssel, más szóval a régiókon belüli fejlettségi különbségek változása a társadalmi-gazdasági elemek terjedési folyamatainak gyakorisága alapján is megközelíthető. Ugyancsak a térbeli diffúzió jellemzőiről ír Nikodémus Antal (NIKODÉMUS A. 1991), aki az innovációterjedés kapcsán megjegyzi, hogy maga az innováció értéksemleges fogalom, melyet a köznyelv legtöbbször – joggal – pozitívként kezel, bár lehet a társadalom szempontjából egy adott új elem negatív megítélésű is. Így, a területi egyenlőtlenségi tényezők vizsgálatakor, már csak megítélésükből fakadóan is, eltérő terjedési pályákra számíthatunk.

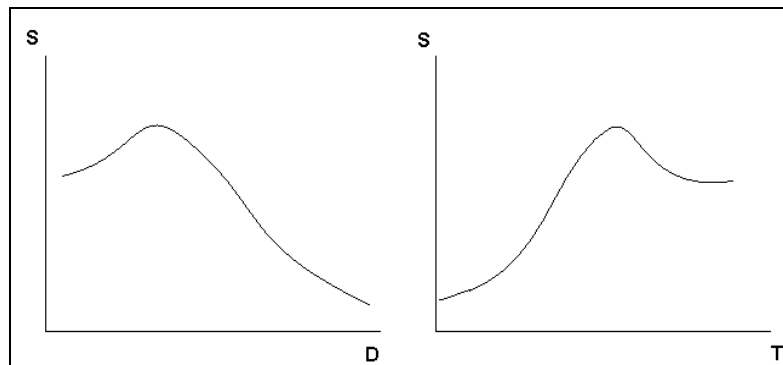
Nikodémus a terjedés időbeli előrehaladását egyértelműen egy négy fázisra osztható telítődési folyamatnak írja le (kezdeti, diffúziós, sűrűsödési és telítettségi szakasz) (NIKODÉMUS A. 1991), mely azonban nem számol a csökkenő és eltűnő hatásokkal, trendekkel (1. ábra). Az innováció terjedésének hullámmozgásos modelljében viszont már felsejlik az a lehetőség, hogy egy tényező a telítettségi maximuma után csökkenő elterjedtségi szinteket is mutathat (2. ábra). A távolság-idő-elfogadók hármas koordinátarendszerében ábrázolt modellnek mind a statikus (térbeli), mind a dinamikus (időbeli) metszete hullámszerű, a legmagasabb telítettségi szint után visszahajló jellegű (3. és 4. ábra). A területi egyenlőtlenséget befolyásoló tényezők ehhez alkalmazkodva szintén változó jelentőséget mutatnak időben és térben, melynek alapján hagyományos vagy újszerű mivoltuk meghatározható. A többféle lehetséges „életpályát” egységes ábrán feltüntetve (5. ábra) látható, hogy egy elvileg közös kiindulópontból továbbvezetve az egyes pályák a különféle hatások eredőjéből adódó különbözőségeik mellett közös jellemzőket is mutatnak: elméletileg a tényezők a teljes telítettségi vagy a teljes megszűnés fázisában találkozhatnak, miközben a térbeli elterjedtségük mértéke az idő előrehaladtával hol növekszik, hol csökken.



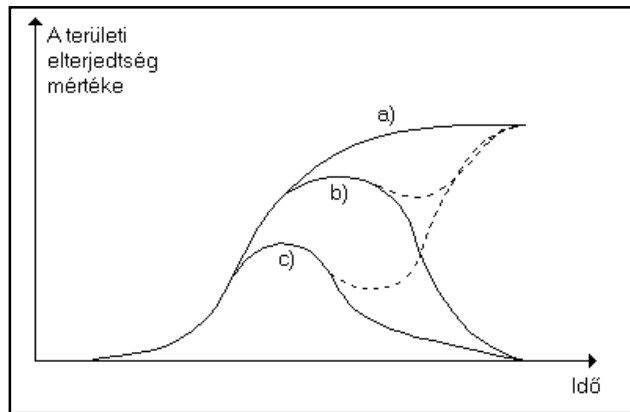
1. ábra: A diffúzió időbeli előrehaladása. (T: idő, P: elfogadók, L: logisztikus görbe)
(Nikodémus A. 1991)



2. ábra: Innovációterjedés hullámmozgásos modellje (T: idő, D: távolság, S: elfogadók, E: eredetpont)(Nikodémus A. 1991)



3. és 4. ábra: A 2. ábra térbeli és időbeli metszetei (a 4. évben ill. az eredetponttól 5km-re)



5. ábra: Egy területi egyenlőtlenségi tényező elterjedtségének időbeli alakulása (a, b, c vált.)

A térbeli diffúzió, az innovációterjedés illetve a termékéletről térbeli vonatkozásairól, modelljeiről ír Rechnitzer János is, aki az újszerű jelenségek modellezési gondolatai között megemlíti, hogy ezen elemek éppen újdonságerejükénél fogva csak rövid időtávon teszik lehetővé az elemzést. Ebből kifolyólag rendkívüli leleményességet kíván meg a kutatótól, hogy a viselkedésükre vonatkozó adatbázisokat megszerezze (RECHNITZER J. 1993). Az új egyenlőtlenségi tényezők hatásainak vizsgálata tehát csak a jelenség feltűnését követő néhány év elteltével látszik célszerűnek, ami a hazai szakirodalomban is visszatükröződni látszik.

Hagyományos és új területi egyenlőtlenségi tényezők a hazai szakirodalomban

„A regionális fejlődés alapvető kérdése, hogy milyen tényezők befolyásolják az egyes régiók növekedését, illetve mely elemekből következik más régiók hanyatlása. A regionális elemzések mindegyike rámutatott arra, hogy a területi fejlődést nem lehet egy, vagy néhány tényezővel megmagyarázni, ahhoz az elemek egész sorozatának és azok együttes hatásrendszerének vizsgálata szükséges” (RECHNITZER J. 1998). Hasonlóképpen gondolkodva az új tényezők csoportos megjelenésére kell számítanunk a szakirányú publikációkban és a helyesen megalkotott területfejlesztési anyagokban, tehát azokban, amelyek megfelelő regionális helyzetelemzésre alapozva fogalmazzák meg az elkövetkezendő időszak fejlődési irányait és teendőit.

Ha külön-külön megvizsgáljuk az egyes időszakok publikációit és térségfejlesztési célú dokumentumait jó esetben képet kaphatunk az adott évek területi egyenlőtlenségi folyamatairól, az akkortájt uralkodó legfontosabb „hagyományos” és „új” tényezőkről. Az idő előrehaladtával a hagyományos tényezők jelentőségének csökkenését, a korábban új tényező

újszerűségének elvesztését, továbbá eddig teljes mértékben ismeretlen, új tényezők megjelenését várhatjuk.

Nem lehet elég korai időpontra visszanyúlni ahhoz, hogy a területi egyenlőtlenségi tényezők teljes körét fel tudjuk tárni. Talán az 1970-es éveknél érdemes elkezdni visszatekintésünket, amikor is az 1971-ben jóváhagyásra került Országos Településhálózat-fejlesztési Koncepció (1007/1971. (III.6.) sz. Korm. hat. (OTK)) jó időre meghatározta az egyenlőtlenségek kezelésének dimenzióit (bár e koncepciónak is voltak előzményei: lásd HAJDÚ Z. 1989-ben publikált cikkét az 1949-51-es időszakról, illetve az 1963-as Országos Településhálózat-fejlesztési Tanulmánytervet). Az OTK a területi egyenlőtlenségeket alapvetően a településhálózat egyenlőtlenségeire vezette vissza, az egész koncepció alapján véve ezt tekinti egyenlőtlenségi tényezőnek. A dokumentum által kidolgozott stratégia a kialakult állapotoknak egy jövőbeli időszakra (1980-as 1990-es évekre) vázolt ideális vagy elérendő helyzetét alakította ki. A koncepció egyik jelentősége, hogy megjelenik benne a területi kiegyenlítés, mint a területfejlesztés egyik meghatározó eleme, melyet azonban a településhierarchia mentén képzelt el (BELUSZKY P. 1993). Kétségtelen, hogy a tervalkotók a leginkább újszerű tényezőt a területi kiegyenlítés tervezésének megalkotásával, pontosabban a regionális gondolkodás jelentőségének felismerésével hozták el.

Beluszky Pál az azóta eltelt időszakról később készített munkájában rámutat a koncepció és a kor térségi szempontú visszasságaira: az OTK szerint a társadalmi vagyoni előrelépés csak a településhierarchiában történő előrelépéssel volt lehetséges, ami azt eredményezte, hogy a területfejlesztési politikában deklarátíve erőteljesebben megjelenő területi kiegyenlítődés közben halmozottan hátrányos területek kezdtek kialakulni, továbbá hogy a megyék közötti kiegyenlítődés előrehaladt ugyan, de a települési differenciák ezalatt növekedtek (BELUSZKY P. 1993). Ruttkay Éva szerint a megjelenő új műszaki, gazdasági, szervezeti vagy egyéb innovációk terjedésére szintén ez volt hatással, a különféle újként jelentkező elemek diffúziójában ugyanis erőteljes volt a településhierarchia szerinti függés (RUTTKAY É. 1989). Az OTK-t az 1980-as években – a szakmai és a szélesebb körök bírálata nyomán – módosították, majd az Országgyűlés 12/1980-85. sz. határozatában elfogadták a terület- és településfejlesztés hosszú távú feladatairól szóló javaslatokat, illetve 1986-ban – a 2015/1986. Mt.4. számú határozattal – a Minisztertanács a gazdaságilag elmaradott térségek lehatárolására vonatkozó programot. E program a társadalmi-gazdasági körülményekben tapasztalható „indokolatlan” különbségek mérséklését tűzte ki célul, valamint tényezőcsoportot jelölt ki a többszörösen hátrányos helyzetű területek lehatárolására. Ezen tényezők tehát a kor aktuális területi egyenlőtlenségeket meghatározó faktorai, melyek azonban nem új keletű felismerések.

A VÁTI, majd nem sokkal később Beluszky Pál és az MTA Földrajztudományi Kutató Intézete a 70-es években a lakosság életkörülményeiben mutatkozó területi hátrányokat községi és járási szinten *többtényezős* vizsgálatokkal elemezte (BARTA GY. – BELUSZKY P. – BERÉNYI I. 1975; BELUSZKY P. 1976). Első vizsgálatukban 28 mutatóval jellemezték a községi egyenlőtlenségeket (pl. demográfiai, vándorlási, foglalkozási, iskolázottsági mutatókkal, a lakásviszonyok, az intézményellátottság, a lakossági infrastruktúra mutatóival, illetve olyan közvetett jövedelmi mutatókkal, mint a lakásfelszereltség vagy a villamosenergia-fogyasztás), járási szinten e kört kibővítve már 66 jellemző alapján próbálták meghatározni az elmaradott térségeket (pl. városi funkciók színvonala, közműellátottság, közlekedésföldrajzi helyzet).

Ezen mutatókörhöz kapcsolódva, illetve miután Enyedi György tanulmányában az innovációorientált területfejlesztésre, mint modern fejlesztési politikára hívta fel a figyelmet (ENYEDI GY. 1981), egy sor kutató érdeklődése a potenciális innovatív tényezők illetve azok térbeli terjedése és egyenlőtlenségi vizsgálataira fordult. Enyedi György és Rechnitzer János mezőgazdasági példákra (ENYEDI GY. – RECHNITZER J. 1987), Nemes Nagy József és Ruttkay Éva műszaki újításokon keresztül elemezte a terjedési folyamatokat (NEMES NAGY J. – RUTTKAY É. 1987), mely tényezők egyben a térségi különbségeket is befolyásoló faktoroknak számítottak.

A nyolcvanas évek területi egyenlőtlenségeit még alapvetően a korábban is jellemző tényezők befolyásolták. Továbbra is meghatározó volt a területi különbségek mérséklésében a 60-as és 70-es évek óta egyértelműen kiegyenlítő szerepű ipar hatása a „vidék iparosításának” köszönhetően (BARTA GY. 1987), ugyanakkor markánsan új és a későbbiekben egyre jelentékenyebb hatású elemek is kezdtek feltűnni. Ez egyrészt a technikai és technológiai újítások révén, másrészt az erősödő társadalmi-gazdasági átalakulások következtében alakult ki. Az elektronika, a híradástechnika és a számítástechnika jelentőségének világméretű növekedése a magyar területi viszonyokra még aligha volt hatással, amit Nemes Nagy József és Ruttkay Éva vizsgálata is mutat (NEMES NAGY J. – RUTTKAY É. 1987). Munkájukban a kézi anyagmozgatók – mint tipikus fizikai munkát végzők – és a számítástechnikai foglalkozásúak létszáma között hatszoros különbséget mutattak ki az előbbiekre javára, ami a komputerezés kis mértékű elterjedésére utalt. A társadalmi-gazdasági újítások körében többek között ugyanez a szerzőpáros nevezte meg a „második gazdaságot”, azaz az évtized talán legjelentősebb újszerű téralakító innovációját, a kisvállalkozásokat (POMÁZI I. 1988; RUTTKAY É. 1988; NEMES NAGY J. – RUTTKAY É. 1989, NAGY E. – NAGY G. 1994). E sikeres társadalmi fejlődéshordozó tényező módosít a korábbi – elsősorban a természeti adottságokra és hagyományos szervezetekre alapozott – területi fejlettséget értelmező és mérő

földrajzi felfogásokon, miközben hazai elterjedésüket továbbra is befolyásolják az ezelőtt markáns erejűnek minősített tényezők (pl. településtípusok)(NIKODÉMUS A. 1991).

A térbeli egyenlőtlenségeket meghatározó folyamatok átalakulása már a nyolcvanas évek végén, a politikai rendszerváltást megelőzően elkezdődött. Ilyen momentum volt a vállalkozói aktivitás erősödése a legális lehetőségek kinyílása révén, illetve ehhez szorosan kapcsolódva a külföldi működő tőke megjelenése is. Hazánkban 1972 óta van lehetőség a külföldi tőke vegyesvállalatokba történő befektetésére, de 1987 előtt a befektetések még jelentéktelenek maradtak (ENYEDI GY. 1996), tehát az egyenlőtlenségek alakításában sem volt nagy szerepük. A fokozatosan liberalizálódó törvényi háttér (első társasági törv. 1987, külföldiek magyarországi befektetéseiről 1988, vegyesvállalatokról szóló 1988, átalakulási törv. 1989, privatizációs törv. 1990) azonban lehetővé tette, hogy egyre több vegyesvállalat alakuljon és egyre több gazdaságélénkítő külföldi tőke érkezzen Magyarországra (IVÁN L. 1993).

A külföldi tőke ezek után széles körben terjedt az országban és a rendszerváltást közvetlen követő sokkból való kilábalás egyik meghatározó dinamikus eleme lett. A külföldi tőke szerepének felismerése már a jelenséghez viszonyított kezdeti időkben is megtörtént, de jelentősége révén a 90-es években gyakori vizsgálati és elemzési téma maradt (RECHNITZER J. 1993; CSÉFALVAY Z. 1994; NAGY G. 1995; ENYEDI GY. 1996; DICZHÁZI B. 1997; BARTA GY. 2000; HRUBI L. 2000).

Az új dinamikahordozó elemek mellett azonban új válságtényezők is felbukkantak. Megjelent a munkanélküliség, erősödött a jövedelmek és a bérek differenciálódása, egész iparágak kerültek válságba (NEMES NAGY J. 1993). Az ipari térségek ún. strukturális válsága, illetőleg a válságágazatok átértékelték az ipar hagyományos szerepét (BARTKE I. 1993). A korábban ismeretlen munkanélküliség és a kapcsolódó foglalkoztatási gondok merőben új hatású tényezőként jelentkeztek. Területi differenciáló hatásukat írta le már a kezdeti állapotoknál Schwertner János (SCHWERTNER J. 1992) illetőleg Fazekas Károly (FAZEKAS K. 1993), akik – számos a témát érintő publikációhoz hasonlóan – későbbi vizsgálataikban a munkanélküliség alakulásának tendenciáira is rávilágítottak (SCHWERTNER J. 1994; FAZEKAS K. 1997; KERTESI G. – KÜLLŐI J. 1998).

Az évtized közepe felé kezdtek megjelenni az új térszerkezetet átfogóan leíró tanulmányok, amelyek komplex vizsgálatokkal és nagyobb mutatócsoporttal próbálták meghatározni a fordulat éveit követő területi egyenlőtlenségek okait és szerkezetét. Számos kutató több munkájában előfordul ez a módszer, mely tehát a jelenkor aktuális meghatározó térszerkezet-alakító tényezői közé emel számos újként felmerülő faktort (NEMES NAGY J. 1995a, 1998, 1999; ENYEDI GY. 1996, CSATÁRI B. 1996). A többtényezős modellek

közvetetten az 1998-ban jóváhagyott Országos Területfejlesztési Koncepcióba is beszivárogtak, valamint ugyanígy a kedvezményezett területek lehatárolásának módszertanába (pl. tartósan elmaradott térségek meghatározása). A komplex módon definiált elmaradottsági illetve sikertényezők a piacgazdaságban útkerest kereső települések számára szintén fontosakká váltak (NEMES NAGY J. 1995b, ENYEDI GY. 1997).

A kilencvenes évek végének, s talán inkább az új évezred kezdetének újszerű tényezőjét egy világméretű innováció és egy ehhez alkalmazkodó társadalmi berendezkedés: az informatika és az információs társadalom jelentheti. A kommunikációs rendszereknek illetve az információáramlás eszközeinek területi aspektusú kutatása azonban nem új keletű dolog (NEMES NAGY J. 1985, RECHNITZER J. 1990; stb.), mely alapra támaszkodva az információs társadalomnak egy új elemzési iránya látszik kibontakozni (NAGY G. 1997, 2000; KANALAS I. 2000) maga után vonva az ehhez alkalmazkodó térségfejlesztési politikát (DÖRY T. 2000).

Felhasznált irodalmak:

BARTA Gy. (1987) A termelés térbeli szétterjedése és a szervezet területi centralizációja a magyar iparban. *Tér és Társadalom* 2.

BARTA Gy. (2000) A külföldi működő tőke szerepe a magyar ipar duális struktúrájának és regionális differenciálódásának kialakulásában. In: Horváth Gy. – Rechnitzer J. (szerk.) *Magyarország területi szerkezete és folyamatai az ezredfordulón*. MTA RKK, Pécs.

BARTKE I. (1993) A regionális szerkezeti válság főbb tényezői a nyolcvanas évek végén. In: Kovács K. (szerk.) *Település, gazdaság, igazgatás a térben*. MTA RKK, Pécs.

BARTKE I. (szerk.) (1995) *Területfejlesztés*. Eötvös Kiadó, Budapest (Egyetemi jegyzet).

BELUSZKY P. (1976) Területi hátrányok a lakosság életkörülményeiben – Hátrányos helyzetű területek Magyarországon. *Földrajzi Értesítő* 25.

BELUSZKY P. (1993) „Tradicionális” területi hátrányok és terápiák Magyarországon (1948-1992). In: Kovács K. (szerk.) *Település, gazdaság, igazgatás a térben*. MTA RKK, Pécs.

CSATÁRI B. (1996) A magyarországi kistérségek néhány jellegzetessége. MTA RKK ATI. Kecskemét.

CSÉFALVAY Z. (1994) *A modern társadalomföldrajz kézikönyve*. IKVA Könyvkiadó Kft., Budapest.

DICZHÁZI B. (1997) Külföldi tőkebefektetések hatása a regionális gazdaságra. *Tér és Társadalom* 2.

- DÖRY T. (2000) A regionális innovációs potenciál hatása a térségfejlődésre. In: Horváth Gy. – Rechnitzer J. (szerk.) Magyarország területi szerkezete és folyamatai az ezredfordulón. MTA RKK, Pécs.
- ENYEDI Gy. (1981) A területfejlesztési politika néhány új eleméről. Területi Statisztika 2.
- ENYEDI Gy. (1996) Regionális folyamatok Magyarországon az átmenet időszakában. Hischer Rezső Szociálpolitikai Egyesület, Budapest.
- ENYEDI Gy. (1997) A sikeres város. Tér és Társadalom 4.
- ENYEDI Gy. – RECHNITZER J. (1987) Az innovációk térbeli terjedése a magyar mezőgazdaságban. Tér és Társadalom 2.
- FAZEKAS K. (1993) A munkanélküliség regionális különbségeinek okairól. Közgazdasági Szemle 7-8.
- FAZEKAS K. (1997) Válság és prosperitás a munkaerőpiacon. Tér és Társadalom 4.
- HAJDÚ Z. (1989) Az első „szocialista” településhálózat-fejlesztési koncepció formálódása Magyarországon (1949-1951). Tér és Társadalom 1.
- HRUBI L. (2000) A gazdasági térszerkezet változásai Magyarországon. In: Horváth Gy. – Rechnitzer J. (szerk.) Magyarország területi szerkezete és folyamatai az ezredfordulón. MTA RKK, Pécs.
- HUNYADI L. (1978) Egy terjedési folyamat elemzése (a hólabda-modell). Szigma 3-4.
- ILLÉS I. (1975) Regionális gazdaságtan. Tankönyvkiadó, Budapest.
- IVÁN L. (1993) Külföldi tőkeérdekeltségű vegyesvállalatok létesítésének területi vonatkozásai Magyarországon. Földrajzi Értesítő 1-4.
- JENEY L. – SZABÓ P. (2001): A magyar ipar változása a koncentrációs és specializációs indexek tükrében az 1990-es években. In: A Magyar Földrajzi Konferencia tudományos közleményei (CD), Szeged.
- KANALAS I. (2000) Az információs-kommunikációs technikák terjedésének regionális különbségei Magyarországon. Tér és Társadalom 2-3.
- KERTESI G. – KÜLLŐI J. (1998) Regionális munkanélküliség és bérek az átmenet éveiben: A bérszerkezet átalakulása Magyarországon. Közgazdasági Szemle 7-8.
- NAGY E. – NAGY G. (1994) A vállalkozások térbeli terjedése. In: Mészáros R: A település térbelisége. JATEPress, Szeged.
- NAGY G. (1995) A külföldi tőke szerepe és térbeli terjedése Magyarországon. Tér és Társadalom 1-2.
- NAGY G. (1997) Az információs technológiák hasznosításának lehetőségei a település és területfejlesztésben. Kandidátusi értekezés.

- NAGY G. (2000) Az információs ágazatok területisége In: Horváth Gy. – Rechnitzer J. (szerk.) Magyarország területi szerkezete és folyamatai az ezredfordulón. MTA RKK, Pécs.
- NIKODÉMUS A. (1991) A térbeli diffúzió problémája és alkalmazási lehetőségei. Földrajzi Értesítő 1-2.
- NEMES NAGY J. (1985) Térbeli terjedési folyamatok és modelljeik. Földrajzi Értesítő 4.
- NEMES NAGY J. (1993) A formálódó piacgazdaság regionalizmusa. In: Kovács K. (szerk.) Település, gazdaság, igazgatás a térben. MTA RKK, Pécs.
- NEMES NAGY J. (1995a) A piacgazdasági átmenet terei. Falu-Város-Régió 7-8.
- NEMES NAGY J. (1995b) Soprontól Nyíradonyig (városok a piacgazdasági átmenetben). Comitatus 8-9.
- NEMES NAGY J. (1998) Vesztesek – nyertesek – stagnálók (A társadalmi-gazdasági változások regionális dimenziói). Társadalmi Szemle 8-9.
- NEMES NAGY J. (1999) Elágazó növekedési pályák az ezredvégi Magyarországon. Regionális Tudományi Tanulmányok 4. ELTE Regionális Földrajzi Tanszék.
- NEMES NAGY J. – RUTTKAY É. (1987) A műszaki innováció néhány földrajzi jellemzője Magyarországon. Tér és Társadalom 2.
- NEMES NAGY J. – RUTTKAY É. (1989) A második gazdaság földrajza. OT TGI, Budapest.
- POMÁZI I. (1988) A kisvállalkozások elterjedésének területi egyenlőtlenségei Magyarországon. Földrajzi Értesítő 1-4.
- RECHNITZER J. (1990) A számítástechnika területi terjedése Magyarországon. Ts-2/2 Program Iroda, Budapest-Győr.
- RECHNITZER J. (1993) Szétszakadás vagy felzárkózás. MTA RKK, Győr.
- RECHNITZER J. (1998) Területi Stratégiák. Dialóg Campus Kiadó, Budapest-Pécs.
- RUTTKAY É. (1988) A kisszervezetek térbeli terjedésének jellemzői. MTA RKK, Győr.
- RUTTKAY É. (1989) Az innovációk terjedésének települési jellemzői hazánkban. Településtudományi Közlemények 37.
- SCHWERTNER J. (1992) A munkanélküliség területi jellemzői. Munkaügyi Szemle 12.
- SCHWERTNER J. (1994) Parázsló munkaerőpiac. Tér és Társadalom 1-2.

	70-ES ÉVEK, 80-AS ÉVEK ELEJE	80-AS ÉVEK VÉGE	90-ES ÉVEK ELEJE	90-ES ÉVEK VÉGE
HAGYOMÁNYOS	<p>közműellátottság, intézményellátottság (OTK)</p> <p>foglalkozási, iskolázottsági, demográfiai, vándorlási mut. lakásviszonyok (Beluszky 76)</p> <p>vidék iparosítása(Barta 87)</p>	<p>településtípusok (Nikodémus 91)</p>	<p>?</p> <p>(Komplex vizsgálatok klasszikus elemei, Csatári 96, OTK 98)</p>	<p>?</p>
ÁTALAKULÓ		<p>természeti adottságok, hagyományos szervezetek (Nikodémus 91)</p> <p>ipar (Bartke 93)</p>	<p>ipar, strukturális válság (Bartke 93, Nemes Nagy 93)</p> <p>jövedelemdiff. (Nemes Nagy 93, Kertesi – Küllői 98)</p> <p>földrajzi helyzet (Enyedi 96, Nemes Nagy 95, 98)</p>	<p>ipar (gépipar) (Jeney – Szabó 2001)</p> <p>külföldi tőke</p> <p>munkanélküliség</p>
ÚJSZERŰ	<p>településhierarchia (OTK)</p> <p>deklarált területi kiegyenlítés (OTK)</p> <p>műszaki újítások vizsgálata (Nemes Nagy – Ruttkay 87)</p>	<p>technológiai újítások (sz.techn elektronika) (Nemes Nagy – Ruttkay 87, Rechnitzer 90)</p> <p>„második gazdaság”</p> <p>vállalk. (Pomázi 88, Ruttkay 88, Nemes Nagy – Ruttkay 89, Nagy – Nagy 94)</p> <p>Külf. tőke (Iván 93, Enyedi 96)</p>	<p>dinamikahordozó külf. tőke (Rechnitzer 93, Cséfalvay 94, Nagy 95, Enyedi 96, Diczházi 97, Barta 2000, Hrubí 2000)</p> <p>munkanélküliség (Schwertner 92, 94, Fazekas 93, 97, Kertesi – Küllői 98)</p>	<p>informatika, információs társadalom (Nagy 97, Kanalas 2000, Dóry 2000)</p>